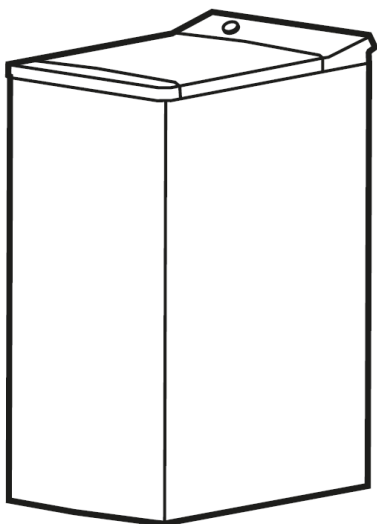




RU Стиральная машина/
Руководство по эксплуатации



SLW TW8333 IS


Благодарим Вас за выбор нашего продукта!

Данное руководство пользователя содержит важную информацию о безопасности и инструкции, которые помогут Вам в эксплуатации и обслуживании вашего прибора. Прочитайте данное руководство пользователя перед использованием устройства и сохраните эту книгу для дальнейшего использования.

Перед использованием прочтите все инструкции и пояснения.

Внимательно следуйте инструкциям.

Сохраните инструкцию по эксплуатации для дальнейшего использования. Если прибор продается или передается по наследству, убедитесь, что новый владелец всегда получает данную инструкцию по эксплуатации.

Значок	Тип	Значение
	ПРЕДУПРЕЖДЕНИЕ	Риск получения серьезной травмы или смерти
	ОПАСНО! ВЫСОКОЕ НАПРЯЖЕНИЕ!	Риск поражения электрическим током
	ОСТОРОЖНО. ГОРЯЧАЯ ПОВЕРХНОСТЬ	Риск получить травму
	ВОСПЛАМЕНЕНИЯ	Предупреждение: Существует опасность возникновения пожара из-за наличия горючих материалов
	ОСТОРОЖНО	Риск травмы или материального ущерба
	ВАЖНО	Правильная эксплуатация системы

Оглавление

Инструкции по технике безопасности

Общая безопасность4

Установка

Описание прибора.....10

Монтаж11

Эксплуатация

Быстрый старт15

Перед каждой стиркой.....17

Рекомендации по использованию моющих средств19

Панель управления21

Таблица программ стиральной машины23

Обслуживание

Чистка и уход31

Устранение неполадок34

Коды ошибок35

Ремонт36

Техническое описание37

Инструкция по безопасности

■ Общая безопасность

Предупреждение!

Чтобы предотвратить любой возможный ущерб жизни или имуществу, следуйте инструкциям по безопасности.



Опасность ударом электрическим током

- При повреждении шнура он должен быть заменен представителем производителя, сервисным работником или другим квалифицированным специалистом во избежание опасности.
- В случае повреждения стиральной машины запрещается эксплуатация, пока она не будет отремонтирована производителем, его сервисным работником или другими квалифицированными специалистами во избежание опасность поражения электрическим током.
- Детям в возрасте от 8 лет и старше, а также лицам с ограниченными физическими, сенсорными или умственными способностями, или с недостатком опыта и знаний следует пользоваться прибором только если они находятся под наблюдением или были проинструктированы относительно безопасного использования прибора и осознают опасности, связанные с его работой. Детям запрещено играть с прибором. Детям без наблюдения взрослых запрещено производить чистку и обслуживание прибора
- Следите за тем, чтобы дети не играли с прибором.
- Дети в возрасте до 3 лет должны находиться под постоянным присмотром взрослых, находясь рядом с прибором.
- Проверяйте барабан стиральной машины перед каждой стиркой. Животные и дети могут залезть в него.
- Не забирайтесь и не сидите на приборе.

Инструкция по безопасности

Использование по назначению

Продукт предназначен только для домашнего использования в бытовых количествах и для текстиля, пригодного для машинной стирки и сушки. Данное устройство предназначено только для использования внутри помещений и не предназначено для встроеного использования. Используйте только в соответствии с этой инструкцией. Прибор не предназначен для коммерческого использования.

Любое другое использование считается ненадлежащим. Производитель не несет ответственности за любой ущерб или травмы, которые могут возникнуть в результате этого.

Данное устройство предназначено для использования в бытовых и аналогичных целях, таких как:

- Кухонные помещения для персонала в магазинах, офисах и других рабочих помещениях;
- Загородные дома;
- Использование клиентами в гостиницах, отелях и других жилых помещениях;
- В гостиницах типа "постель и завтрак";
- Зоны общего пользования в многоквартирных домах или в прачечных.

Место установки прибора

- Все моющие и дополнительные средства должны храниться в безопасном, недоступном для детей месте.
- Не устанавливайте машину на ковровом покрытии. Закупорка отверстий ковром может привести к повреждению машины.
- Храните прибор вдали от источников тепла и прямых солнечных лучей, чтобы избежать коррозии пластиковых и резиновых деталей.
- Не используйте прибор во влажной или в помещениях, содержащих взрывоопасные или едкие газы. В случае утечки воды или попадания брызг дайте прибору высохнуть на открытом воздухе.
- Прибор не должен устанавливаться за запирающейся дверью, раздвижной дверью или дверью с петлей на противоположной стороне от стиральной машины
- Не используйте прибор в помещениях с температурой ниже 5°C. Это может привести к повреждению его частей. Если это неизбежно,

Инструкция по безопасности

обязательно полностью сливайте воду из прибора после каждого использования (см. Техническое обслуживание - очистка фильтра дренажного насоса"), чтобы избежать повреждений, вызванных замерзанием.

- Никогда не используйте легковоспламеняющиеся аэрозоли или вещества в непосредственной близости от прибора.

Установка

- Перед использованием прибора снимите весь упаковочный материал и транспортировочные болты. В противном случае могут возникнуть серьезные повреждения прибора.
- Данный прибор оснащен одним впускным клапаном и может быть подключен только к системе подачи холодной воды.
- После установки сетевой штекер должен находиться в доступном месте.
- Перед первой стиркой одежды запустите прибор один раз по программе, которая включает в себя все процедуры стирки, не загружая одежду в стиральную машину.
- Не ставьте на прибор слишком тяжелые предметы, такие как емкости с водой или нагревательные приборы.
- Используйте новые комплекты шлангов, поставляемые с прибором. Старые комплекты шлангов не подлежат повторному использованию.
- Максимальное входное давление воды 1 МПа. Минимальное входное давление воды 0,1 Мпа.

Инструкция по безопасности

Подключение к электричеству

- Убедитесь, что кабель питания не зажат машинкой, иначе он будет поврежден.
- Подключите устройство к заземленной розетке, защищенной предохранителем, соответствующим значениям в таблице "Технические характеристики". Установка заземления должна выполняться квалифицированным специалистом. Убедитесь, что машина установлена в соответствии с местными правилами.
- Подключение воды и электричества должно выполняться квалифицированным специалистом в соответствии с инструкциями производителя и местными правилами техники безопасности.



Предупреждение!

- Не используйте несколько штекеров или удлинителей.
- Прибор не должен иметь внешнего коммутационного устройства, такого как таймер, или подключаться к электрической цепи, которая регулярно включается и выключается.
- Не вынимайте вилку из сетевой розетки, если вокруг есть легковоспламеняющийся газ.
- Никогда не вынимайте вилку из розетки мокрыми руками.
- Всегда тяните за вилку, а не за кабель при отключении прибора из сети.
- Всегда отключайте прибор от сети, если он не используется.

Подключение к водопроводу

- Проверьте соединения впускных труб для воды, водопроводного крана и выпускного шланга на предмет возможных проблем, связанных с изменением давления воды. Если соединения ослабли или протекают, закройте водопроводный кран и отремонтируйте его. Не используйте прибор до тех пор, пока квалифицированные специалисты не установят трубы и шланги надлежащим образом.
- Стеклопанель может сильно нагреться во время работы. Держите детей и домашних животных вдали от машины во время ее работы.

Инструкция по безопасности

- Впускной и выпускной шланги для воды должны быть надежно установлены и оставаться неповрежденными. В противном случае может произойти утечка воды.
- Не снимайте фильтр сливного насоса, пока в приборе еще есть вода. В процессе работы может сливаться большое количество воды, которая может быть горячей.

Эксплуатация и техническое обслуживание

- Никогда не используйте легковоспламеняющиеся, взрывоопасные или токсичные растворители. Не используйте бензин, спирт и т.п. в качестве моющих средств.
- Выбирайте только те моющие средства, которые подходят для стиральной машины.
- Перед стиркой убедитесь, что карманы одежды пустые. Острые и жесткие предметы, такие как монеты, броши, гвозди, шурупы, камни и т.п., могут привести к серьезным повреждениям стиральной машины.
- Убирайте из карманов такие предметы как зажигалки и спички.
- Тщательно прополощите вещи, которые были постираны вручную.
- Кондиционеры для белья или аналогичные средства следует использовать в соответствии с рекомендациями, содержащимися в их инструкциях.
- Никогда не пытайтесь открыть дверь силой. Дверь откроется после окончания цикла.
- Не закрывайте дверь с чрезмерной силой. В случае возникновения каких-либо затруднений с закрытием дверцы, убедитесь правильно ли загружены и распределена одежда.
- Всегда отключайте прибор от сети и закрывайте водопроводный кран перед чисткой и техническим обслуживанием стиральной машины, а также после каждого использования.
- Никогда не наливайте воду на прибор для чистки верхней поверхности.
- Ремонт должен выполняться только изготовителем, сервисным работником или квалифицированными специалистами во избежание опасности. Производитель не несет ответственности за ущерб, вызванный вмешательством неуполномоченных лиц.

Инструкция по безопасности

Перемещение

- Перед транспортировкой:
 - Транспортировочные болты должны быть повторно установлены квалифицированным специалистом.
- Слейте накопившуюся воду из стиральной машины перед перемещением
 - Данный прибор тяжелый. Транспортируйте с осторожностью. Никогда не беритесь за какую-либо выступающую часть машины при подъеме. Запрещено использовать дверцу машины в качестве ручки.

Правильная утилизация данного продукта:



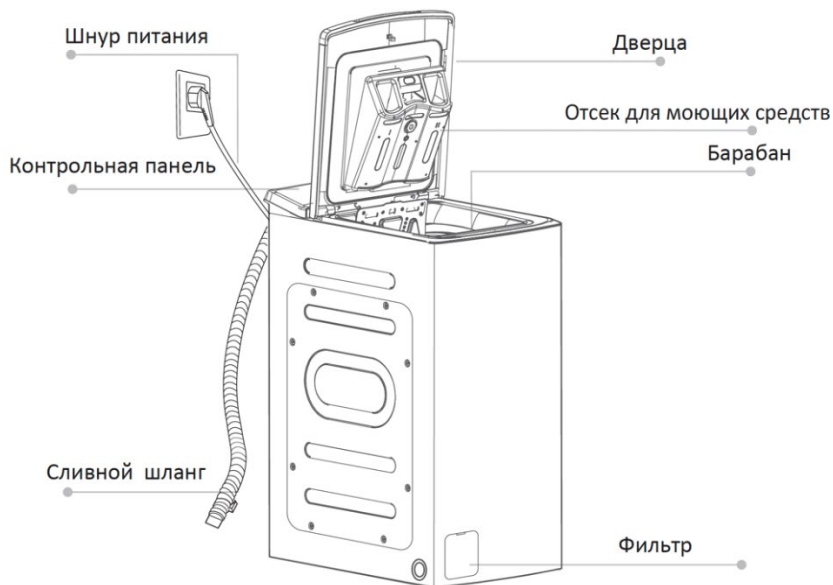
Эта маркировка указывает на то, что данный продукт не следует утилизировать вместе с другими бытовыми отходами. Чтобы предотвратить возможный вред окружающей среде или здоровью человека в результате неконтролируемой утилизации отходов, ответственно перерабатывайте их, чтобы способствовать устойчивому повторному использованию материальных ресурсов. Чтобы вернуть использованное устройство, воспользуйтесь системами возврата и сбора или обратитесь к продавцу, у которого было приобретено изделие. Они могут сдать этот продукт на безопасную для окружающей среды переработку.

Утилизация упаковочного материала

Упаковка предназначена для защиты прибора от повреждений во время транспортировки. Упаковочные материалы экологически безопасны и подлежат вторичной переработке. Переработка упаковки может сократить использование сырья в производственном процессе и количество отходов на свалках.

Установка

■ Описание прибора



* Данное изображение приведено только для справки. Реальные ситуации могут отличаться от изображенных.

Аксессуары

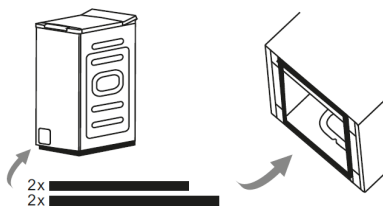


Шумоподавляющий материал

- Используйте акустические губки для снижения шума, возникающего во время работы прибора.

Установка

1. Положите прибор на пол, подложив мягкий материал (поролон или одежду).
2. Приклейте 2 длинные губки к длинным нижним краям машины, а 2 короткие губки — к коротким нижним краям.



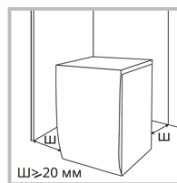
Монтаж

Место установки



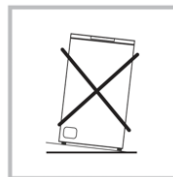
Предупреждение!

- Важно обеспечить устойчивость устройства, чтобы избежать его смещения
- Следите за тем, чтобы кабель питания не был зажат под устройством.



Прежде чем установить прибор, выберите место, которое соответствует следующим требованиям:

1. Твердая, сухая и ровная поверхность.
2. Избегайте прямого попадания солнечных лучей.
3. Обеспечьте достаточную вентиляцию.
4. Температура в помещении должна быть выше нуля градусов Цельсия.
5. Держите стиральную машину вдали от источников тепла, таких как угольные или газовые обогреватели.



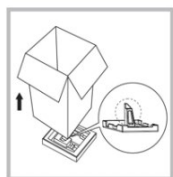
Распаковка стиральной машины



Предупреждение!

- Упаковочные материалы (например, пленки, пенопласт) могут быть опасны для детей.
- Опасность удушья! Храните всю упаковочные материалы в недоступном для детей месте.

1. Достаньте картонную коробку и упаковку из пенопласта.
2. Поднимите стиральную машину, снимите нижнюю упаковку и проверьте, чтобы вместе с ней был удалён маленький треугольный кусок пенопласта. Если не



Установка

удалось полностью извлечь пенопласт, положите прибор на бок и вручную удалите остатки.

3. Отсоедините шнур питания и сливной шланг от устройства. Для этого снимите ленту, которая их соединяет.

4. Открепите впускной шланг от барабана.

Снятие транспортировочных болтов



Предупреждение!

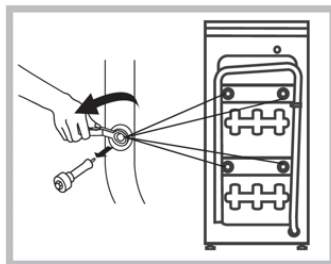
- Перед тем как начать пользоваться прибором, необходимо снять транспортировочные болты, которые расположены на задней стороне стиральной машины.
- Во время перемещения прибора транспортировочные болты могут понадобиться снова. Рекомендуется их сохранить.

Чтобы открутить болты, выполните следующие действия:

1. Открутите 4 болта с помощью гаечного ключа и снимите их.

2. Закройте отверстия заглушками, чтобы обеспечить сохранность деталей во время транспортировки.

3. Храните транспортировочные болты в надлежащем месте для последующего использования.



Предупреждение!

Перед использованием необходимо снять транспортировочные болты с задней стороны.



Открутите 4 транспортировочных болта с помощью гаечного ключа



Снимите болты, включая резиновые детали. Сохраните их для дальнейшего использования



Закройте отверстия с помощью защитных колпачков

Установка

Выравнивание прибора



Предупреждение!

Стопорные гайки на всех четырех ножках должны быть плотно привинчены к корпусу.



1. Ослабьте стопорную гайку.
2. Поворачивайте ножку до тех пор, пока она не коснется пола.
3. Установите ножки и закрутите гайки гаечным ключом. Убедитесь, что прибор стоит ровно и устойчиво.

Подключение шланга подачи воды



Предупреждение!

- Для предотвращения утечки воды и других повреждений следуйте инструкциям в данной главе.
- Не перегибайте, не сминайте и не модифицируйте шланг для подачи воды.



Подсоедините шланг подачи воды к клапану подачи воды и водопроводному крану с холодной водой, как указано на рисунке.



Внимание!

Подключайте вручную без использования инструментов. Проверьте, герметичны ли соединения.

Установка

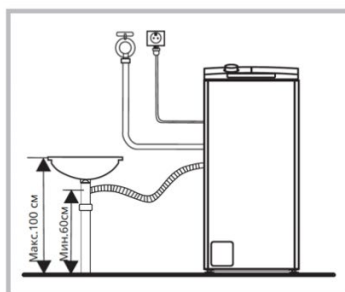
Сливной шланг

Предупреждение!

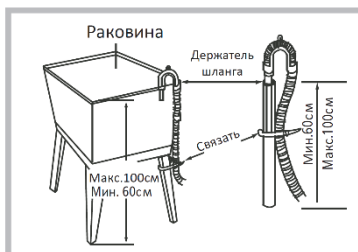
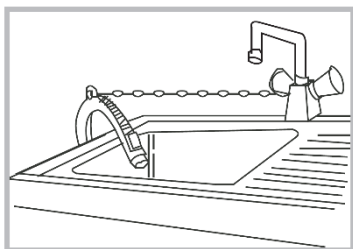
- Не перегибать и не растягивать сливной шланг.
- Располагайте сливной шланг правильно, в противном случае возможно появление протечек.

Существует два способа размещения конца сливного шланга:

1. Подсоединение шланга к сливному патрубку желоба.
2. Подсоединение шланга к отводному сливному патрубку желоба.



Если у стиральной машины имеется пластиковый держатель, установите его следующим образом:



Внимание!

- При установке сливного шланга правильно закрепите его тросом.
- Если сливной шланг слишком длинный, не проталкивайте его в стиральную машину, так как это вызовет необычные шумы.

Эксплуатация

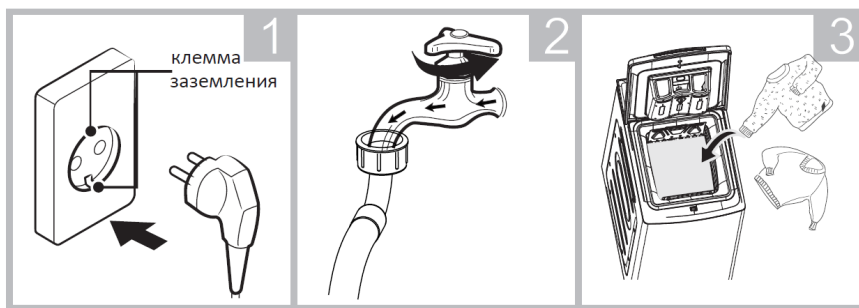
■ Быстрый старт



Примечание!

- Перед использованием убедитесь, что стиральная машина установлена правильно.
- Устройство было тщательно проверено перед отправкой с завода. Чтобы удалить остатки воды и нейтрализовать возможные неприятные запахи, рекомендуется очистить прибор перед первым использованием: запустите очистку барабана без использования стирального порошка.

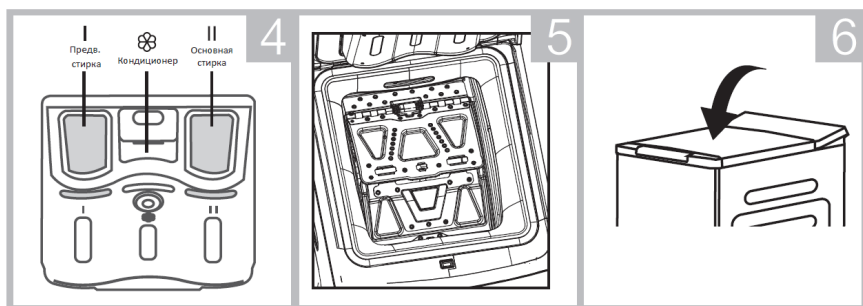
Перед стиркой



Подключите

Откройте кран

Загрузите одежду



Добавьте моющее средство

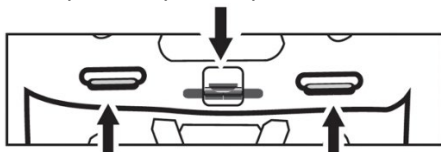
Закройте дверь барабана

Закройте дверцу стиральной машины

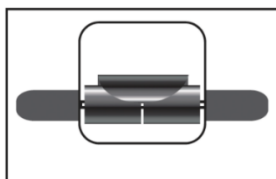
Эксплуатация

Обратите внимание!

- Добавьте моющее средство в отсек «I» после выбора предварительной стирки для машин с такой функцией.
- Убедитесь, что створки дверцы барабана надёжно закрыты.

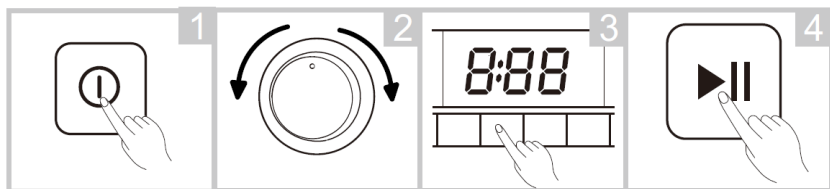


- Все металлические крючки должны быть надёжно закреплены за дверную заслонку.



- Перед каждой стиркой проверяйте барабан, прокрутив его. Он должен вращаться плавно.

Стирка



1. Включите прибор.
2. Выберите программу.
3. Выберите необходимую функцию или оставьте настройки по умолчанию.
4. Нажмите Старт/Пауза для запуска программы.

После стирки

Все световые индикаторы отключаются и перестают мигать.

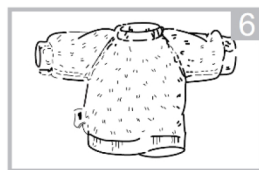
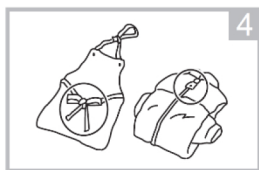
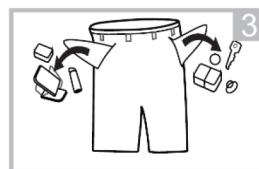
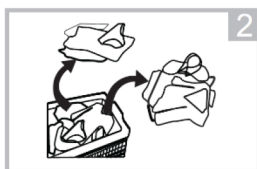
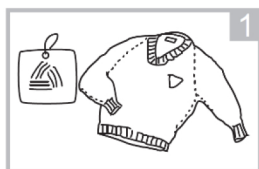
Эксплуатация

■ Перед каждой стиркой

Внимание!

- Не стирайте изделия, которые были очищены от горючих или взрывоопасных веществ, таких как воск, масло, краска, бензин, спирт, керосин и других легковоспламеняющихся предметов.
 - Стирка отдельных предметов одежды может привести к появлению дисбаланса. Чтобы избежать этого, рекомендуется добавить в программу ещё один или два предмета белья. Это поможет сделать отжим более равномерным.
 - Не стирайте водонепроницаемые сиденья, коврики или одежду.
1. Температура окружающей среды в стиральной машине должна быть от 5 до 40 °C. Использование машины при температуре 0 °C может привести к повреждению впускного клапана и системы слива.
 2. Если стиральная машина установлена в морозильной камере, перед использованием её необходимо перевести в режим нормальной температуры окружающей среды. Это позволит разморозить шланг подачи воды и сливной шланг.
 3. Перед стиркой внимательно ознакомьтесь с этикетками по уходу за одеждой и инструкциями по использованию моющего средства. Для машинной стирки рекомендуется использовать не пенящееся или с небольшим количеством пены моющее средство, предназначенное специально для этих целей.

Эксплуатация



1. Проверьте этикетку с инструкцией по уходу.
2. Отсортируйте белье в соответствии с составом и цветом.
3. Выньте все предметы из карманов.
4. Свяжите длинные текстильные ленты и ремни между собой. Застегните молнии и пуговицы.
5. Положите небольшие предметы в мешок для стирки белья.
6. Выверните деликатные ткани и ткани с длинным ворсом наизнанку.

Отсек для моющих средств

I Моющее средство для предварительной стирки

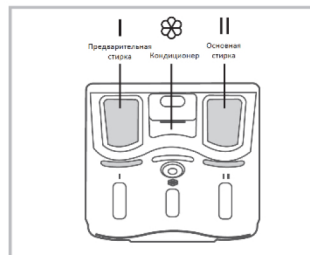
II Моющее средство для основной стирки

☼ Кондиционер

Программа	I	II	☼	Программа	I	II	☼
Хлопок	○	●	○	Отжим			
Синтетика	○	●	○	Полоскание/Отжим			○
Смешанная	○	●	○	Шерсть		●	○
Джинсы	○	●	○	Детская одежда	○	●	○
Спорт. одежда	○	●	○	Быстрая 15'		●	○
Очистка барабана				Эко		●	○
20°C		●	○	Быстрая 45'		●	○
Пар	○	●	○				

● Требуется

○ Необязательно



Выдвиньте отсек

Эксплуатация

Внимание!

- Моющее средство необходимо добавлять только в случае «I» после выбора режима предварительной стирки для машин с этой функцией.
- Не превышайте максимальной линии при добавлении моющего средства или кондиционера.

Рекомендации по использованию моющих средств

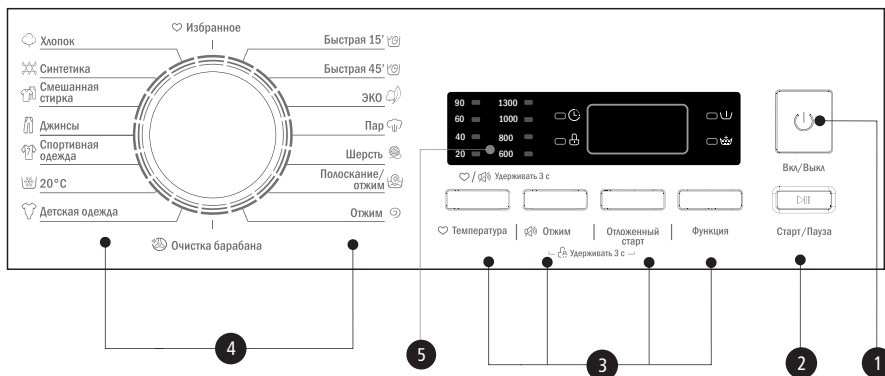
- Перед тем как залить моющее средство в дозатор, можно разбавить его небольшим количеством воды. Это особенно важно для крупнозернистых или тягучих средств, чтобы избежать засора входного отверстия и перелива воды. В случае, если консистенция моющего средства очень густая, необходимо разбавить его небольшим количеством воды. Это поможет исключить возникновение засора входного отверстия и, следовательно, перелива воды.
- Выбирайте подходящее моющее средство, чтобы достичь максимальной эффективности стирки при минимальном расходе воды и энергии. Правильная дозировка поможет вам достичь наилучшего результата.
- Если барабан не загружен полностью, используйте меньшее количество моющего средства. Регулируйте дозировку в зависимости от жёсткости воды: для мягкой водопроводной воды используйте меньше моющего средства.
- Учитывайте степень загрязнения белья: для менее загрязнённой одежды требуется меньшее количество моющего средства. Высококонцентрированные моющие средства требуют особенно точной дозировки.
- Передозировка моющего средства может привести к образованию обильной пены и плохому результату стирки и полоскания. Недостаточная дозировка может вызвать серость белья и образование известкового налёта на барабане, нагревательном элементе и/или белье.

Эксплуатация

Рекомендуемое моющее средство для стирки	Программы стирок	Температура стирки	Тип ткани или текстиля
Сильное моющее средство с эффектом отбеливания	Хлопок; Смешанная стирка	20/40/60	Белое белье из хлопка или льна, не подвергающихся кипячению
Цветное моющее средство без эффекта отбеливания	Хлопок; Смешанная стирка	Холодная/20/40	Цветное белье из хлопка или льна
Цветное или мягкое моющее средство без оптических отбеливателей	Синтетика	Холодная/20/40	Цветное белье из легких в уходе волокон или синтетических материалов
Мягкое моющее средство для стирки	Синтетика	20/40	Деликатный текстиль, шелк, вискоза
Специальное моющее средство для шерсти	Шерсть	20/40	Шерсть

Эксплуатация

Панель управления



1. Вкл./Выкл

Прибор включен/выключен

2. Старт/Пауза

Нажмите кнопку, чтобы запустить или приостановить цикл стирки.

3. Функция

Нажмите кнопку, чтобы выбрать дополнительную функцию.

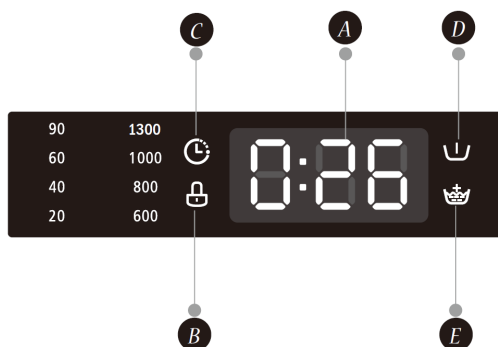
4. Программы

Доступны в зависимости от типа белья

5. Дисплей

На дисплее отображаются настройки, предполагаемое время сохранения, опции и сообщения о состоянии вашей стиральной машины: дисплей будет включен в течение всего цикла стирки.

Эксплуатация



A. Дисплей

Время стирки

1:25

Конец

Конец

B. Блокировка двери

C. Отложенный старт

D. Предварительная стирка

E. Дополнительное полоскание

Отложенный старт

2 ч.

Ошибка

E30

Эксплуатация

Таблица программ стиральной машины

Программа	Загрузка (кг)	Время
	8.0	
Хлопок	8.0	2:40
Синтетика	4.0	2:20
Смешанная стирка	8.0	1:20
Джинсы	8.0	1:40
Спортивная одежда	4.0	0:47
20 °C	4.0	1:01
Детская одежда	8.0	2:01
Очистка барабана	-	1:18
Отжим	8.0	0:12
Полоскание/Отжим	8.0	0:20
Шерсть	2.0	1:07
Пар	4.0	1:47
ЭКО	8.0	3:38
Быстрая 45'	2.0	0:45
Быстрая 15'	2.0	0:15

Внимание!

Приведённые выше данные предоставлены только для ознакомления и могут быть изменены в зависимости от фактических условий использования.

Эксплуатация

Цикл	Номинальная вместимость в кг	Настройка температуры	Продолжительность цикла в часах и минутах	Потребление энергии в кВтч/рабочий цикл	Расход воды в литрах/рабочий цикл	Наивысшая температура °С ¹⁾	Остаточная влажность в % /скорость отжима ²⁾
Быстрая 15'	2.0	Холодная	0:15	0.026	34	Холодная	53%/800
20 °С	4.0	20	1:01	0.183	47	20	70%/800
Хлопок	8.0	60	2:45	1.394	71	60	53%/1300
Синтетика	4.0	40	2:20	0.625	34	40	70%/800
Смешанная	8.0	40	1:20	0.754	44	40	70%/800
ЭКО ³⁾	8.0	-	3:38	0.739	71	38	53.9%/1250
	4.0	-	2:48	0.456	47	32	53.9%/1250
	2.0	-	2:48	0.196	38	23	53.9%/1250

- Вышеприведённые данные приведены исключительно для справки и могут изменяться в зависимости от фактических условий использования.
- Значения, указанные для программ, отличных от ECO 40-60, являются ориентировочными.
- Согласно EN 60456: 2016 для (EU) No.1061/2010,
- Класс энергоэффективности в ЕС: A+++
- Программа проверки энергопотребления: ЭКО 40-60. По умолчанию используется другая программа.
- Половинная нагрузка на машину весом 8.0 кг: 4.0кг.
- Четвертная нагрузка на машину весом 8.0 кг: 2.0кг.

Эксплуатация

- 1) Максимальная температура достигается не менее чем за 5 минут.
- 2) Остаточная влажность после стирки в процентах от содержания воды и скорость отжима, при которой это значение было достигнуто.
- 3) Программа ЭКО 40-60 позволяет стирать обычно загрязненное хлопковое белье при температуре 40°C или 60°C, в одном цикле. Эта программа используется для оценки соответствия требованиям регламента (ЕС) 2019/2023.

Наиболее энергоэффективными программами, как правило, являются те, которые выполняются при более низких температурах и с большей продолжительностью.

Загрузка бытовой стиральной машины в пределах объёма, указанного для соответствующих программ, поможет сэкономить электроэнергию и воду.

Уровень шума и остаточная влажность зависят от скорости отжима: чем выше скорость отжима, тем выше уровень шума и тем ниже остаточная влажность.

Примечание!

Если во время работы прибора произойдёт сбой в подаче электричества, выбранная программа сохранится. После восстановления подачи электричества прибор продолжит работать.

Эксплуатация

Программы	
Хлопок	Прочный и устойчивый к износу текстиль, а также термостойкий текстиль, изготовленный из хлопка или льна.
Синтетика	На данной программе стирайте синтетические вещи, такие как рубашки, пальто и др. Если вы стираете трикотажные изделия, то уменьшите количество моющего средства, так как нити в изделиях расположены неплотно и легко образуют пузырьки.
Детская одежда	Стирая детскую одежду на данной программе, можно добиться её большей чистоты и более эффективного полоскания, что поможет защитить нежную детскую кожу.
Быстрая 45'	Данный прибор быстро стирает небольшое количество не сильно загрязнённой одежды.
Смешанная стирка	Для смешанного белья из хлопка и синтетических материалов.
Спортивная одежда	Для стирки спортивной одежды.
Джинсы	Для стирки джинсовой ткани.
Быстрая 15'	Такая короткая программа подойдёт для стирки слабо загрязнённого белья в небольших количествах.
Шерсть	Изделия из дорогой шерсти можно стирать вручную или в стиральной машине. Выбор программы с деликатным режимом стирки и более продолжительным временем стирки (чтобы текстиль дольше находился в растворе для стирки), поможет изделию сохранить свою форму.
Отжим	Специальная программа для отжима белья.
Полоскание/отжим	Программа предусмотрена для полоскания и отжима белья.
Очистка барабана	В этой стиральной машине есть специальная программа для очистки барабана и отсека. Она предусматривает стерилизацию при высокой температуре - 90°C, что делает стирку более экологичной. Во время работы этой программы нельзя добавлять в машину одежду или другие вещи для стирки. Эффективность очистки барабана повысится при добавлении необходимого количества хлорного отбеливателя. Используйте данную программу по мере необходимости.
ЭКО	Эта программа способна эффективно очистить хлопчатобумажное бельё от обычных загрязнений за один цикл при стирке в диапазоне температур от 40 до 60 градусов.
Пар	Стирка с использованием пара глубоко проникает в структуру волокон ткани, эффективно уничтожая бактерии, микробы и неприятный запах.
20°C	Подходит для стирки слабо загрязнённого хлопчатобумажного белья при температуре 20°C.

Эксплуатация

Циклы	Температура (по умолчанию) °C	Отжим по умолчанию. Скорость оборотов в минуту	Дополнительные функции
Циклы стирки		1300	
Хлопок	40	800	 ,  , 
Синтетика	40	800	 ,  , 
Смешанная	40	800	 ,  , 
Джинсы	40	800	 ,  , 
Спортивная одежда	20	800	 ,  , 
20°C	20	800	 , 
Детская одежда	60	800	 ,  , 
Очистка барабана	90	-	
Отжим	-	800	
Полоскание/Отжим	-	800	 , 
Шерсть	40	600	 , 
Пар	40	800	 ,  , 
ЭКО	-	-	 ,
Быстрая 45'	20	800	 ,  ,
Быстрая 15'	Холодная	800	

Примечание:

- В таблице указаны функции, которые можно выбрать дополнительно.

Эксплуатация



Предварительная стирка:

Функция предварительной стирки позволяет выполнять дополнительную стирку перед основным циклом. Используйте данную функцию в случае возникновения пыли на поверхности одежды. Чтобы воспользоваться этой функцией, поместите моющее средство в отделение (I).



Дополнительное полоскание:

Добавляет еще один цикл полоскания.



Отложенный старт:

Чтобы установить функцию отложенного старта необходимо:

1. Выбрать программу.
2. Нажать кнопку «Отложенный старт», чтобы выбрать время отсрочки: 0-24 ч.
3. Нажать кнопку Старт/Пауза. Функция будет запущена.

Для того, чтобы отключить функцию отложенного старта необходимо:

1. Нажать кнопку «Отложенный старт» пока на дисплее не появится значение 0Н. Это нужно сделать перед запуском программы.
2. Если программа уже запущена, нажмите кнопку «Выкл» для ее сброса.



Выберите
программу



Установите
время



Запустите
программу

Эксплуатация

Внимание!

Если во время работы прибора произойдёт сбой в подаче питания, выбранная программа сохранится. При включении питания программа продолжит работать.



Блокировка от детей

Во избежание пользования прибором детьми.



Отжим

Отл. старт

Выберите программу

Нажмите
"Старт"

Зажмите на 3 сек. до появления
звукового сигнала



Температура

Нажмите кнопку, чтобы отрегулировать температуру (Холодная, 20 °С, 40°С, 60°С, 90 °С)



Отжим

Нажмите кнопку, чтобы изменить скорость

1300:0-600-800-1000-1300



Внимание!

1. Функция блокировки от детей позволяет заблокировать все кнопки, кроме кнопки «Вкл/Выкл» и кнопку «Блокировка от детей».
2. Чтобы отключить блокировку от детей, необходимо одновременно нажать две кнопки.
3. Отключите блокировку перед тем, как выбрать новую программу.



Выключение звукового сигнала



Выберите
программу

Задержите кнопку "Отжим" на 3 сек. для
отключения звукового сигнала

Чтобы активировать функцию звукового сигнала, повторно зажмите кнопку на 3 секунды. Настройки сохранятся до следующего сброса программы.



Внимание!

После отключения звукового сигнала звуки больше не будут слышны.

Эксплуатация



Избранное

Данная функция необходима для сохранения часто используемых программ. После выбора программы и настройки параметров нажмите кнопку «Температура» на 3 секунды до начала стирки. Режим стирки хлопок используется по умолчанию.

Счетчик использования

1. Отключите оборудование от сети на 10 секунд и подключите снова.
2. Включите питание и в течение 10 секунд, зажимайте кнопки «Температура» и «Функция» на панели управления одновременно и непрерывно в течение примерно 5 секунд, пока на дисплее устройства не появятся цифры - значение может указывать на количество использования оборудования.
3. Повторите шаг 1 повторно, и устройство готово продолжить работу в привычном режиме.

Обслуживание

Чистка и уход

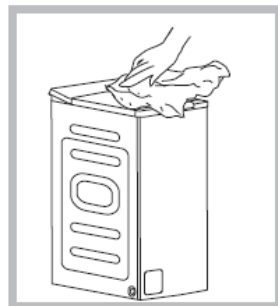


Предупреждение!

Всегда отключайте прибор от сети и закрывайте водопроводный кран перед чисткой и техническим обслуживанием.

Чистка стиральной машины

Правильное техническое обслуживание стиральной машины может продлить срок ее службы. При необходимости поверхность можно очистить разбавленными неабразивными нейтральными моющими средствами. При переливе воды незамедлительно протрите прибор тряпкой. Никогда не используйте острые предметы для чистки прибора.



Осторожно!

Никогда не используйте абразивные или едкие вещества, такие как спирт, химические вещества и т.д.

Чистка барабана

- Любые пятна ржавчины, оставленные внутри барабана металлическими предметами, должны быть незамедлительно удалены с помощью моющих средств, не содержащих хлора.
- Запрещено использовать металлические губки для чистки барабана.

Внимание!

Необходимо достать белье из барабана во время чистки стиральной машины.

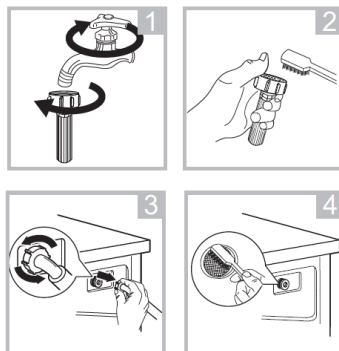
Обслуживание

Внимание!

Уменьшение расхода воды является признаком того, что фильтр нуждается в очистке.

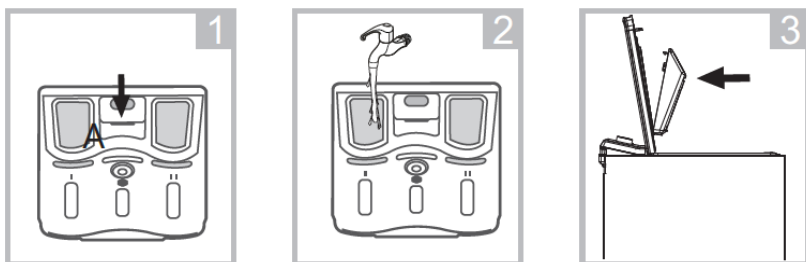
Очистка входного фильтра

1. Закройте кран и отсоедините от него шланг подачи воды.
2. Очистите фильтр щеткой.
3. Отвинтите шланг подачи воды с задней стороны устройства. Извлеките фильтр плоскогубцами с длинным наконечником.
4. Очистите фильтр с помощью щетки.



Чистка отсека моющих средств

1. Нажмите на деталь на крышке для кондиционера внутри выдвижного ящика дозатора, которая указана на картинке стрелочкой.
2. Поднимите фиксатор, снимите крышку для кондиционера и промойте все пазы водой.
3. Установите крышку для кондиционера на место и задвиньте выдвижной ящик.



1. Выдвиньте ящик, нажав на кнопку А.
2. Промойте выдвижной ящик дозатора под струей воды.
3. Вставьте выдвижной ящик дозатора.

Обслуживание



Предупреждение!

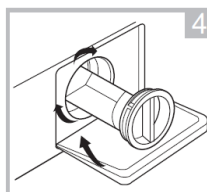
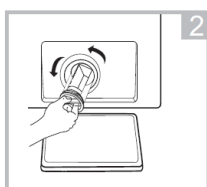
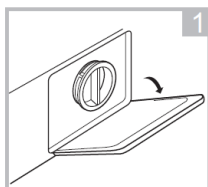
- Не используйте абразивные или едкие вещества для чистки пластиковых деталей.
- Для обеспечения нормальной работы прибора чистите дозатор моющего средства каждые 3 месяца

Очистка фильтра дренажного насоса



Предупреждение!

- Убедитесь, что цикл стирки завершен и стиральная машина пуста. Перед очисткой фильтра сливного насоса выключите ее и отсоедините вилку от розетки.
- Будьте осторожны с горячей водой. Дайте воде остыть. Опасность ожогов!
- Для обеспечения нормальной работы прибора периодически проводите очистку фильтра каждые 3 месяца.



1. Откройте крышку внизу прибора.
2. Достаньте фильтр, повернув его против часовой стрелки.
3. Удалите из фильтра посторонние вещи.
4. Закройте крышку.

Обслуживание

Устранение неполадок

В случае, если устройство не запускается или останавливается во время работы. Сначала попытайтесь выявить проблему самостоятельно. Если этого сделать не удалось, обратитесь в сервисный центр.

Описание	Причина	Способ решения
Стиральная машина не запускается	Дверь закрыта неправильно	Проверьте не застряла ли одежда. Закройте дверь должным образом. Попробуйте включить прибор заново
Дверь не открывается	Работает встроенная система защиты машины	Отсоедините источник питания. Включите прибор заново
Работает система защиты от протечек	Соединение между впускной трубой или выпускным шлангом негерметично	Проверьте и закрепите водопроводные трубы должным образом. Очистите выпускной шланг
Наличие остатков моющего средства в дозаторе	Моющее средство чрезмерно намокло или слиплось в комки	Очистите и протрите отсек для моющего средства
Индикатор или дисплей не загораются	Проблема с подключением печатной платы или возникли проблемы с подключением проводов	Проверьте, отключено ли питание и правильно ли подключен сетевой штекер
Ненормальные шумы		Проверьте сняты ли крепления (болты) Убедитесь, что прибор установлен на устойчивой и ровной поверхности

Обслуживание

Коды ошибок

Код ошибки	Причина	Решение проблемы
E30	Дверь закрыта неплотно	Проверьте не застряла ли одежда. Закройте дверь правильно.
E10	Вода поступает в прибор слишком долго	Проверьте достаточно ли высокое давление воды. Выпрямите водопроводную трубу. Проверьте, не заблокирован ли фильтр впускного клапана
E21	Вода сливается слишком долго	Проверьте, не перекручен или зажат ли сливной шланг
E12	Чрезмерное количество воды	Перезапустите стиральную машину
EXX	Прочие	Перезапустите прибор. Если проблему не удалось устранить, обратитесь в сервисную службу

После проверки включите прибор. Если проблема возникнет или на дисплее снова появятся другие тревожные коды, обратитесь в сервисную службу.

Обслуживание

Ремонт



Предупреждение!

- Никогда не пытайтесь отремонтировать прибор, который неисправен или предположительно является неисправным. Вы можете подвергнуть опасности свою жизнь и жизнь пользователей данного прибора. Только авторизованные специалисты имеют право выполнять эти ремонтные работы.
- Неправильный ремонт приведет к аннулированию гарантии, а последующие повреждения не могут признаны гарантийными случаями!

Перемещение

- Отключите прибор от сети и закройте кран подачи воды.
- Проверьте, правильно ли закрыта дверца и отсек для дозатора моющего средства.
- Отсоедините подводящий патрубок для воды и отводящий шланг от бытовой техники.
- Дайте воде полностью стечь из прибора (см. раздел “Техническое обслуживание и очистка фильтра дренажного насоса”).
- Важно: установите на место 4 транспортировочных болта на задней части прибора.
- Данный прибор тяжелый. Транспортируйте с осторожностью. Никогда не беритесь за какую-либо выступающую часть машины при подъеме. Запрещено использовать дверцу машины в качестве ручки.

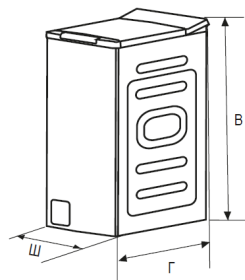
Обслуживание

Техническое описание

Напряжение/Частота	220-240V~,50Hz
--------------------	----------------

Рабочий ток	10А
-------------	-----

Напор воды	0.1MPa~1MPa
------------	-------------



Модель	Загрузка стирки	Параметры (Ш*Г*В)	Вес нетто	Номинальная мощность
SLW TW8333 IS	8.0 кг	400*610*875	56 кг	1900Вт

Номинальная вместимость, кг белья из хлопка	<i>8.0 кг</i>
Класс энергоэффективности по шкале от A+++ (наиболее эффективный) до D (наименее эффективный)	<i>A+++</i>
<p>Потребление энергии составляет 137 кВт/ч в год при 220 стандартных циклах стирки для стандартных программ стирки хлопка при температуре 60°C и 40 °C при полной и частичной загрузке, а также при использовании режимов с низким энергопотреблением. Фактическое потребление энергии зависит от режима использования прибора.</p>	
Энергопотребление стандартной программы «Хлопок» при температуре 60°C при полной нагрузке	<i>0.66кВт/ч</i>
Энергопотребление стандартной программы «Хлопок» при температуре 60° C при частичной нагрузке	<i>0.58кВт/ч</i>
Энергопотребление стандартной программы «Хлопок» при температуре 40°C при частичной нагрузке	<i>0.54кВт/ч</i>
Взвешенная потребляемая мощность в выключенном режиме	<i>0.50 Вт</i>
Взвешенная потребляемая мощность при включенном режиме	<i>1.00Вт</i>
<p>Расход воды составляет 11000 литров в год, что рассчитано на 220 стандартных циклов стирки для стандартной программы «Хлопок» при температуре 60 °C и 40 °C при полной и частичной загрузке. Фактический расход воды зависит от способа использования прибора.</p>	
Максимальная скорость отжима	<i>1300</i>
Остаточное содержание влаги	<i>53%</i>
<p>Программа «Интенсивная стирка» при температуре 60°C и при температуре 40°C - это стандартные программы стирки, подходящие для стирки обычно загрязненного хлопчатобумажного белья. Данные программы являются наиболее эффективными с точки зрения комбинированного потребления энергии и воды.</p>	
Время выполнения стандартной программы «Хлопок» при температуре 60°C при полной нагрузке	<i>280 мин</i>
Время выполнения стандартной программы «Хлопок» при температуре 60°C при половинной нагрузке	<i>265 мин</i>
Время выполнения стандартной программы «Хлопок» при температуре 40°C при половинной нагрузке	<i>255 мин</i>

Продолжительность работы при включенном режиме	-
Уровень шума во время стирки	64 дБ
Уровень шума во время отжима	80 дБ

Тестирование стиральной машины производили при:

Программе: "Интенсивная стирка" 40-60;

Скорости: Самая высокая скорость;

*По умолчанию установлены другие настройки.

1) Фактический расход энергии будет зависеть от того, как вы используете прибор.

2) Фактический расход воды будет зависеть от того, как вы используете прибор, а также от жёсткости воды.

Технический паспорт продукта в соответствии с (ЕС) 2019/2014.

Страна происхождения – Китай.

Изготовитель: WUXI LITTLE SWAN ELECTRIC Co., Ltd., No.18 South Changjiang RD, New District, Wuxi, Jiangsu, China, 214000
УСИ ЛИТТЛЕ СВАН ЭЛЕКТРИК КО., ЛТД, №18 Саус Чанцзян Род., Нью Дистрикт, Уси, Цзянсу, Китай, 214000

Импортер: ООО "ШМИТ КОМПАНИ" (ИНН/КПП:9701028836/772201001, ОГРН 1167746066509, Юридический, фактический и почтовый адрес: 109052, г. Москва, ул. Смирновская, д. 25, стр.12, ком. 07)

Организация, уполномоченная на принятие претензий от покупателя:
ООО "ШМИТ КОМПАНИ" (ИНН/КПП: 9701028836/772201001, ОГРН 1167746066509, Юридический, фактический и почтовый адрес: 109052, г. Москва, ул. Смирновская, д. 25, стр.12, ком. 07)

При возникновении гарантийного случая необходимо обращаться в авторизованные сервисные центры. Список авторизованных сервисных центров обслуживания в Вашем городе указан в данном руководстве по эксплуатации. Если в Вашем городе отсутствует авторизованный сервисный центр, Вам следует обратиться в магазин, где Вы приобрели товар.

Получить информацию о сервисном обслуживании в Вашем городе Вы можете по телефонам:

Горячей линии: 8 800 350 14 01

Сервисной поддержке: 8 (499) 113-42-42

WhatsApp: 8 (499) 281-65-87

и на сайте www.schaublorenz.ru

Срок гарантии – 3 года

Срок службы – 5 лет

Дата изготовления – указана на изделии

Настоящая информация является частью сопроводительной технической документации, прилагаемой к товару. Изготовитель постоянно работает над совершенствованием конструкции и технических характеристик выпускаемой продукции.

Изготовитель оставляет за собой право на внесение изменений в конструкцию, оснащение и технические характеристики прибора без предварительного уведомления. Ассортимент выпускаемой продукции постоянно обновляется и расширяется, информация в настоящем издании может периодически меняться.

По истечении срока службы техника не обслуживается, запасные части не поставляются, авторизованный центр вправе отказать в ремонте. Дальнейшая эксплуатация может повлечь невозможность нормального использования товара.



Товар необходимо передать специализированным компаниям, которые занимаются утилизацией данного вида продукции.

Утилизация упаковки

Упаковка изготовлена из экологически чистых материалов, которые можно без ущерба для окружающей среды подвергать переработке, складировать на специальных полигонах для хранения отходов и утилизировать. Упаковочные материалы имеют соответствующую маркировку.

Отслужившее изделие нужно сделать непригодным для использования. Для этого отсоедините прибор от электросети и обрежьте присоединенный кабель, так как он может представлять опасность для играющих детей.

Символ на изделии или его упаковке указывает, что оно не подлежит утилизации в качестве бытовых отходов. Изделие следует сдать в соответствующий пункт приема электронного и электрооборудования для последующей утилизации. Соблюдая правила утилизации изделия, вы сможете предотвратить причинение ущерба окружающей среде и здоровью людей, который возможен вследствие неподобающего обращения с подобными отходами. За более подробной информацией об утилизации изделия просьба обращаться к местным властям, в службу по вывозу и утилизации отходов или в магазин, в котором вы приобрели изделие.

