



HWD120-BD14378

Руководство пользователя

Стиральная машина с сушкой

Haier

**RU
KZ**

Благодарим вас за выбор продукции Haier.

Внимательно ознакомьтесь с настоящим руководством перед установкой или использованием этого устройства.

Руководство содержит важную информацию, которая поможет максимально эффективно использовать устройство и обеспечить его безопасную и надлежащую установку, эксплуатацию и обслуживание.

Храните данное руководство в удобном месте, чтобы Вы всегда могли воспользоваться им для безопасного и правильного использования устройства.

Если вы решите продать устройство, передать или оставить его новым владельцам дома при переезде, передайте также и данное руководство, чтобы новый владелец мог ознакомиться с устройством и предупреждениями о безопасности.

Условные обозначения



Внимание — важная информация по технике безопасности



Общая информация и советы



Экологическая информация



Утилизация

Помогите защищать окружающую среду и здоровье людей. Утилизируйте упаковку в соответствующие контейнеры для переработки. Окажите содействие в реализации переработки отходов электрических и электронных устройств. Запрещается утилизировать изделия, обозначенные данным символом, вместе с бытовыми отходами. Сдайте изделие на местное предприятие по переработке вторичного сырья или обратитесь в местное муниципальное учреждение.



ВНИМАНИЕ!

Опасность травмирования или удушья!

Отключите прибор от электросети. Отрежьте сетевой кабель и утилизируйте его. Снимите дверную защелку, чтобы дети и домашние животные не могли закрыться внутри прибора.



Примечание: Все изображения являются схематичными

1-Информация по технике безопасности.....	4
2-Описание стиральной машины с сушкой	8
3-Панель управления	9
4-Программы.....	13
5-Потребление	14
6-Повседневное использование	15
7-Экологичная стирка	20
8-Уход и очистка.....	21
9-Устранение неисправностей.....	24
10-Установка	28
11-Технические характеристики.....	32
12-Служба поддержки клиентов	34

Перед первым включением машины ознакомьтесь со следующими рекомендациями по безопасности!



ВНИМАНИЕ!

Перед первым использованием

- ▶ Убедитесь в отсутствии повреждений, полученных при транспортировке.
- ▶ Убедитесь, что все транспортировочные болты сняты.
- ▶ Снимите всю упаковку и храните ее в недоступном для детей месте.
- ▶ Машина тяжелая, поэтому для ее перемещения требуется как минимум два человека.

Повседневное использование

- ▶ Эта машина может использоваться детьми в возрасте от 8 лет и старше, лицами с ограниченными физическими, сенсорными или умственными способностями или недостатком опыта и знаний, если они делают это под надзором или были проинструктированы в отношении безопасного использования машины и понимают возможные опасности.
- ▶ Не подпускайте к машине детей младше 3 лет, если они не находятся под постоянным присмотром.
- ▶ Детям запрещается играть с машиной.
- ▶ Не позволяйте детям или домашним животным приближаться к машине, если ее дверца открыта.
- ▶ Храните моющие средства в недоступном для детей месте.
- ▶ Застегните молнии, завяжите шнурки и удалите мелкие предметы, чтобы предотвратить спутывание белья. При необходимости используйте специальный мешок или сетку для стирки.
- ▶ Запрещается прикасаться к машине влажными или мокрыми руками или пользоваться ей, когда вы босиком, а ваши руки или ноги мокрые или влажные.
- ▶ Не накрывайте машину и не закрывайте ее каким-либо кожухом во время работы или после нее, чтобы не препятствовать испарению влаги.
- ▶ Запрещается размещать на машине тяжелые предметы и источники тепла или влаги.
- ▶ Запрещается использовать и хранить легковоспламеняющиеся моющие средства или средства для сухой чистки в непосредственной близости от машины.
- ▶ Запрещается использовать легковоспламеняющиеся аэрозоли в непосредственной близости от машины.
- ▶ Запрещается стирать в машине предметы одежды, обработанные растворителями, не высушив их предварительно на воздухе.



ВНИМАНИЕ!

Повседневное использование

- ▶ Не извлекайте из электрической розетки и не вставляйте в нее вилку шнура питания при наличии в помещении горючего газа.
- ▶ Запрещается производить горячую стирку пористой резины или губчатых материалов.
- ▶ Запрещается стирать белье, загрязненное мукой.
- ▶ Запрещается открывать выдвижной контейнер для моющих средств в ходе любого процесса стирки.
- ▶ Запрещается прикасаться к дверце во время стирки, поскольку она нагревается.
- ▶ Запрещается открывать дверцу машины, если видно, что уровень воды выше края загрузочного люка.
- ▶ Не пытайтесь открыть дверцу силой. Дверь оснащена устройством самоблокировки и разблокируется самостоятельно вскоре после окончания цикла стирки.
- ▶ Выключайте машину после выполнения каждой программы стирки и перед осуществлением любого действия по профилактическому уходу за ней, а также отсоединяйте машину от электросети для экономии электроэнергии и в целях безопасности.
- ▶ Отключая устройство от сети, держитесь за вилку, а не за кабель.
- ▶ Убедитесь, что помещение сухое и хорошо проветривается. Температура окружающей среды должна быть от 5°C до 35°C.
- ▶ Не закрывайте вентиляционные отверстия в основании ковром или аналогичными предметами.
- ▶ Следите за тем, чтобы вокруг машины не было пыли и ворса.
- ▶ Перед использованием убедитесь, что внутри машины находится только белье для стирки и нет домашних животных или детей.
- ▶ Сушите в машине только текстиль, выстиранный в воде.
- ▶ Следите за тем, чтобы нагрузка не превышала номинальную.
- ▶ Уберите из карманов все предметы, например, зажигалки и спички.
- ▶ Используйте средства для смягчения ткани или аналогичные средства в соответствии с инструкциями на упаковке производителя.
- ▶ Обратите внимание, что последняя часть цикла сушки выполняется без нагрева (цикл охлаждения), чтобы избежать повреждения одежды слишком высокими температурами.
- ▶ Не оставляйте надолго машину без присмотра, когда она работает. Если вы планируете уйти надолго, цикл сушки необходимо прервать, выключить устройство и отсоединить его от сети.
- ▶ Не выключайте машину до завершения цикла сушки, а если все же пришлось это сделать, то быстро извлеките из нее все белье и разложите так, чтобы оно остыло.



ВНИМАНИЕ!

Повседневное использование

Не сушите в машине следующие предметы

- ▶ Невыстиранное белье.
- ▶ Вещи, загрязненные легковоспламеняющимися веществами, такими как растительное масло, ацетон, алкоголь, бензин, мазут, керосин, пятновыводители, скипидар, воски, средства для удаления воска или другие химикаты. Пары могут вызвать возгорание или взрыв. Такие вещи всегда следует сначала выстирать вручную в горячей воде с добавлением дополнительного количества моющего средства, а затем высушить на открытом воздухе перед сушкой в машине.
- ▶ Изделия, содержащие набивку или наполнители (например, подушки, куртки): наполнитель может выпасть из них, что может привести к возгоранию в приборе
- ▶ Изделия, содержащие большое количество резины, поролон (латексной пены) или резиноподобных материалов, таких как шапочки для душа. Непромокаемый текстиль, прорезиненные изделия и предметы одежды, а также подушки с наполнителем из поролон.
- ▶ Выключайте машину после каждой программы сушки для экономии электроэнергии и безопасности.

Уход и техобслуживание/чистка

- ▶ Убедитесь, что дети находятся под присмотром, если они выполняют чистку устройства или действия по уходу за ним.
- ▶ Перед осуществлением какого-либо действия по профилактическому уходу отсоедините машину от электросети.
- ▶ Во избежание появления неприятного запаха поддерживайте в чистоте нижнюю часть отверстия загрузочного люка и оставляйте дверцу и контейнер для моющих средств открытыми, когда машина не используется.
- ▶ Запрещается использовать для очистки изделия распылитель воды или пар.
- ▶ Во избежание опасности замену поврежденного шнура питания должен выполнять только производитель, его сервисный агент или лица, имеющие аналогичную квалификацию.
- ▶ Не пытайтесь отремонтировать машину самостоятельно. В случае необходимости ремонта свяжитесь с нашей службой поддержки клиентов.
- ▶ Удаляйте из машины любые посторонние предметы, такие как металлические предметы, химикаты, хрупкие предметы, зажженные свечи, зажженные сигареты и т. д.



ВНИМАНИЕ!

Эксплуатационный монтаж

- ▶ Расположите машину так, чтобы можно было полностью открыть дверцу. Не устанавливайте машину за запирающейся дверью, раздвижной дверью или дверью с петлями на противоположной стороне от дверцы машины, так как это ограничивает полное открывание дверцы машины.
- ▶ Машину следует разместить в хорошо проветриваемом месте. Обеспечьте положение, позволяющее полностью открыть дверцу.
- ▶ Запрещается устанавливать машину вне помещения в условиях высокой влажности или в местах, где на нее может попасть вода, например под раковиной или рядом с ней. В случае попадания воды на машину отключите электропитание и дождитесь высыхания машины естественным образом.
- ▶ Устанавливайте и эксплуатируйте машину только при температуре выше 5 °С.
- ▶ Запрещается устанавливать машину непосредственно на ковер, близко к стене или рядом с мебелью.
- ▶ Не устанавливайте машину в зоне попадания прямых солнечных лучей или вблизи источников тепла (например, плит, обогревателей).
- ▶ Убедитесь, что электрические характеристики, указанные на заводской табличке, соответствуют параметрам источника электропитания. В случае несоответствия обратитесь за помощью к электрику.
- ▶ Запрещается использовать тройники и удлинительные кабели.
- ▶ Используйте только поставленные с машиной кабель питания и комплект шлангов.
- ▶ Следите за тем, чтобы не повредить электрический кабель и вилку. В случае повреждения обратитесь к электрику для замены.
- ▶ Для питания машины используйте отдельную электрическую розетку с заземлением, к которой будет обеспечен легкий доступ после установки машины. Оборудование должно быть заземлено. **Только для Великобритании:** Кабель питания прибора снабжен трехжильной (заземляющей) вилкой, которая подходит к стандартной трехжильной (заземленной) розетке. Ни в коем случае не следует срезать и снимать третий штифт (заземление). После установки прибора вилка должна находиться в пределах досягаемости.
- ▶ Проверьте шланговые соединения на надежность и отсутствие утечек.

Предполагаемое использование

Данное изделие предназначено только для стирки и сушки белья, которое можно стирать в стиральной машине. Во всех случаях необходимо следовать указаниям по уходу на этикетках одежды. Стиральная машина с сушкой предназначена исключительно для бытового использования внутри помещения. Она не предназначена для коммерческого или промышленного использования.

Внесение изменений в конструкцию устройства не допускается. Использование не по назначению может привести к возникновению опасных ситуаций и аннулированию всех гарантийных обязательств.



Примечание

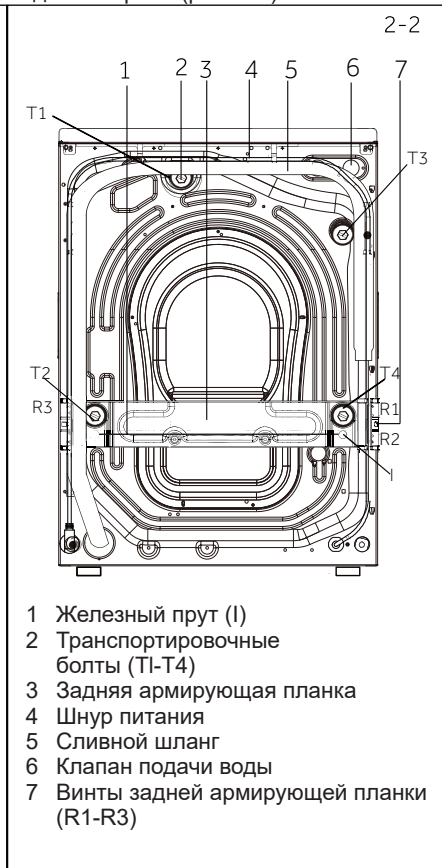
В связи с техническими изменениями и разнообразием моделей иллюстрации в следующих разделах могут не во всем соответствовать модели вашей машины.

2.1 Изображение стиральной машины с сушкой

Передняя сторона (рис. 2-1):

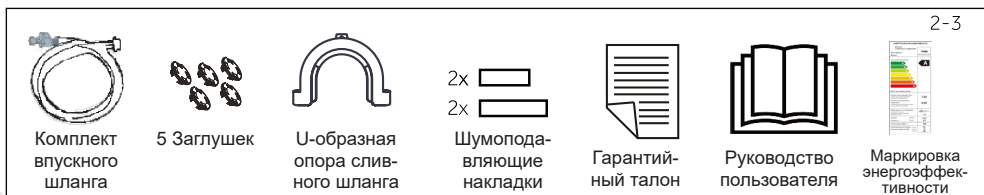


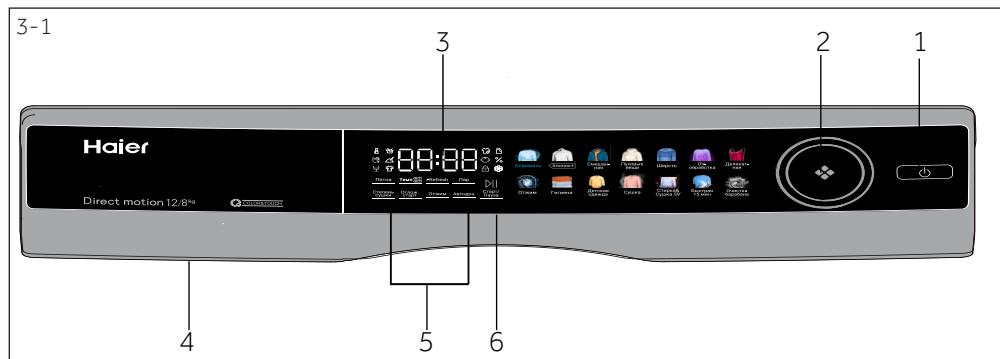
Задняя сторона (рис. 2-2):



2.2 Дополнительные принадлежности

Сверьте наличие принадлежностей и документации с этим перечнем (Рис. 2-3):





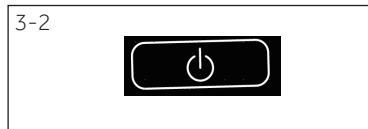
- 1 Кнопка питания
2 Переключатель программ
3 Дисплей
4 Контейнер для моющих средств и кондиционера
5 Функциональные кнопки
6 Кнопка «Старт/Пауза»

i Примечание: Звуковой сигнал

Звуковой сигнал подается в следующих случаях:

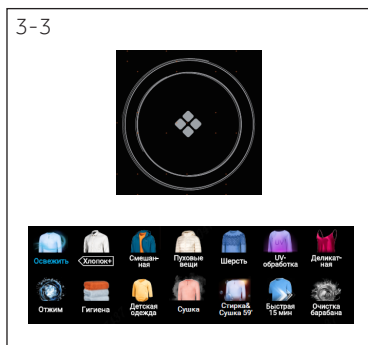
- ▶ при нажатии кнопки
- ▶ в конце программы
- ▶ при повороте переключателя программ
- ▶ в случае сбояв

Звуковой сигнал при необходимости можно отключить, см. раздел «Повседневное использование» (стр. 19 п. 6.13).



3.1 Кнопка питания

Чтобы включить машину, слегка коснитесь этой кнопки (рис. 3-2), дисплей загорится, индикатор кнопки «Пуск/Пауза» начнет мигать. Чтобы выключить машину, снова нажмите эту кнопку и удерживайте в течение 2 секунд. Если ни один элемент панели или программа не будут активированы, машина автоматически выключится через некоторое время.



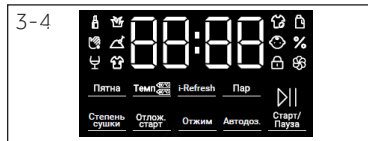
3.2 Переключатель программ

Поворотом ручки (рис. 3-3) можно выбрать одну из 14 программ, при этом загорится соответствующий индикатор и на дисплее отобразятся настройки программы по умолчанию.

3.3 Дисплей

На дисплее (рис. 3-4) отображается следующая информация:

- ▶ Время стирки/сушки
- ▶ Отложенный старт (по времени окончания стирки/сушки)
- ▶ Коды ошибок и информация по обслуживанию
- ▶ Функциональные кнопки и кнопка «Старт/Пауза»



3.4 Контейнер для моющих средств и кондиционера

Внутри выдвижного контейнера расположены следующие отсеки (рис. 3-5):

- 1: Основной отсек для стирки, для жидкого моющего средства.
- 2: Отсек для кондиционера.
- 3: Отсек для стирального порошка.
- 4: Запорный выступ: прижмите его вниз, чтобы вынуть контейнер.

Для различных температур стирки выбирайте подходящее моющее средство, следуйте инструкциям на упаковке средств для стирки.

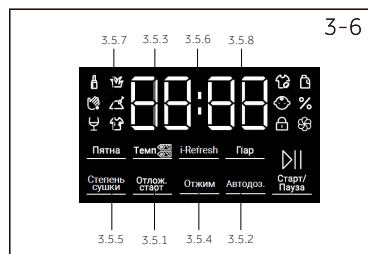
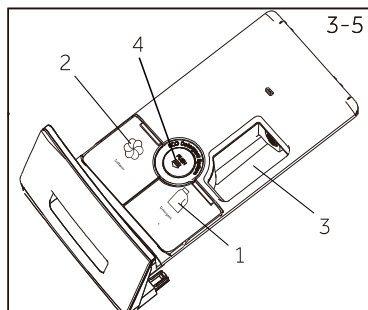
3.5 Функциональные кнопки

Функциональные кнопки (Рис. 3-6) служат для включения дополнительных функций выбранной программы перед ее запуском. На дисплее отображаются соответствующие обозначения.

При выключении машины или выборе новой программы все дополнительные функции отключаются.

Если кнопка позволяет осуществлять выбор из нескольких функций, необходимый вариант можно выбрать последовательным нажатием кнопки.

Если при касании кнопки значок функции подсвечивается тускло, функция не выбрана; если значок подсвечен ярко - это значит, что функция выбрана.

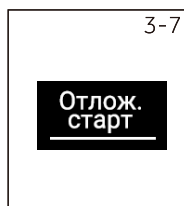


Примечание: Заводские настройки

Для достижения наилучших результатов стирки в каждой программе Naier присутствуют определенные настройки по умолчанию. При отсутствии специальных требований рекомендуется использовать настройки по умолчанию.

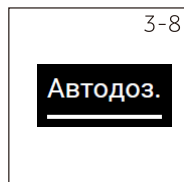
3.5.1 Функциональная кнопка «Отлож. старт»

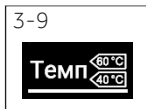
Нажмите эту кнопку (Рис. 3-7) для выбора отложенного запуска программы. Отложенный старт устанавливается по времени окончания стирки с шагом 30 минут в диапазоне от 0,5 до 24 часов (время окончания увеличится по сравнению со стандартным временем программы). Например, **6:30** на дисплее означает, что цикл программы закончится через 6 часов и 30 минут. Для включения отложенного старта нажмите кнопку «Старт/Пауза». Эту функцию нельзя применить к программам «Освежить», «Отжим» и «Очистка барабана».



3.5.2 Функциональная кнопка «Автодоз.»

Нажмите кнопку «Автодоз.» (рис. 3-8). Значок моющего средства (☼) начнет мигать, и на дисплее автоматически отобразится «100». Нажмите кнопку «Автодоз.» еще один или несколько раз, чтобы изменить дозировку моющего средства. При этом на дисплее поочередно появятся «100», «70», «40», «ОТКЛ.», «120», «100». Выбрав необходимую дозировку, подождите 2 секунды. Индикатор значка моющего средства (☼) перестанет мигать. При этом начнет мигать индикатор значка кондиционера (☼). Затем нажмите кнопку «Автодоз.», чтобы выбрать, следует ли использовать кондиционер. На дисплее отобразится «ОТКЛ.» (нет) или «100» (да) в зависимости от вашего выбора.

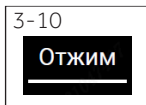




3.5.3 Функциональная кнопка «Темп»

Нажмите эту кнопку (рис. 3-9), чтобы изменить температуру стирки в программе.

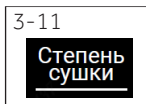
Если на дисплее не будет отображено какое-либо значение («--°C» на дисплее), вода нагреваться не будет



3.5.4 Функциональная кнопка «Отжим»

Нажмите эту кнопку (Рис. 3-10) для изменения или отмены функции отжима в выбранной программе

Если на дисплее не будет отображено какое-либо значение («0» на дисплее), отжим белья выполняться не будет.



3.5.5 Функциональная кнопка «Степень сушки»

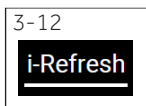
Нажмите эту кнопку (рис. 3-11), чтобы изменить или отменить выбранную степень сушки программы

dL-1: Сухая глажка, ткани, пригодные для глажки, во избежание загибов. Одежду можно дополнительно развесить для просушки.

dL-2: Сушильный шкаф, для однослойных тканей. Одежду можно уложить на хранение непосредственно после сушки. Это стандартный целевой режим сушки.

dL-3: Усиленный режим сушки, для предметов одежды из толстых многослойных тканей, которые необходимо сушить дольше. Одежду можно уложить на хранение непосредственно после сушки.

Последовательно нажимая на кнопку, можно установить время сушки на 30, 60, 90 минут. Если на дисплее отображается 0 или никакого значения, функция сушки отключена



3.5.6 Функциональная кнопка «i-Refresh»

Нажмите эту кнопку (рис. 3-12) для выбора функции «i-Refresh». При этом загорится значок «i-Refresh» и индикатор в середине ручки. В зависимости от индивидуальных потребностей пользователь может выбрать различное время действия функции. Функция «i-Refresh» используется для придания свежести сухой одежде - удаления запаха, пыли, крошек и влаги.

Советы по использованию функции «i-Refresh»:

1. Перед использованием функции застегните все пуговицы и молнии на одежде. Для одежды с клеевыми швами, декорированием (полиуретановая отделка, блестки, стразы, пряжки, булавки, металлические украшения, отделочное покрытие, подвески и т.п.), наклейками, металлическими элементами дизайна, следует с особой осторожностью использовать функцию «i-Refresh».
2. Одежда должна быть сухой. Если вещи сырые или мокрые, их нужно сначала высушить на открытом воздухе, поскольку при использовании программы «i-Refresh» есть риск усадки и деформации.
3. Рекомендуется заранее накрыть вышивку и украшения на поверхности одежды мягкой тканью, чтобы защитить их от повреждения.
4. У одежды с поддержкой (например, юбки свадебного платья) нужно предварительно вынуть поддержку.
5. Функция «i-Refresh» предназначена для удаления запаха. Не распыляйте духи, освежитель воздуха и другие летучие вещества.
6. Не помещайте в машину слишком много вещей. Для достижения наилучших результатов рекомендуется обрабатывать вещи поштучно
7. После выполнения функции «i-Refresh» на дверце и окошке может осесть пыль. Вовремя их протирайте.
8. Функция не предназначена для длинных пуховиков, но подходит для небольших коротких пуховиков, шерстяных свитеров / шерстяных жакетов.

3-13



3.5.7 Функциональная кнопка «Пятна»

Нажатием этой кнопки (Рис. 3-13) выбирается характеристика пятен на вещах, подлежащих стирке. Характер пятен обозначается нижеприведенными пиктограммами



Косметика



Трава



Кровь



Земля



Вино



Пот

3.5.8 Функциональная кнопка «Пар»

Нажмите эту кнопку (рис. 3-14), чтобы выбрать программу обработки паром. При выборе этой программы по умолчанию используется заданная для нее температура. Значок загорается при использовании функции обработки паром. Эта функция недоступна для некоторых программ

3-14



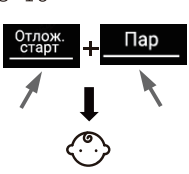
3-15





3.6 Кнопка «Старт/пауза»

Нажмите эту кнопку (Рис. 3-15), чтобы запустить или остановить показанную на дисплее программу. Во время настройки программы и во время выполнения программы светодиод над кнопкой горит, а при остановке мигает.

3-16



3.7 Блокировка от детей

Выберите нужную программу, а затем нажмите одновременно кнопки «Отлож. старт» и «Пар» (Рис. 3-13) и удерживайте их 3 секунды для блокировки от нажатия всех элементов панели управления, на панели отображается значок . Для снятия блокировки нажмите на эти две кнопки повторно. При включении блокировки от детей загорается индикатор блокировки. Функция блокировки от детей является дополнительной и может включаться по усмотрению пользователя в процессе работы машины. Если при включенной блокировке от детей будет нажиматься какая-либо кнопка, то на дисплее будет отображаться  (рис. 3-17). Панель не реагирует на такое нажатие.

3-17



Примечание: Блокировка от детей

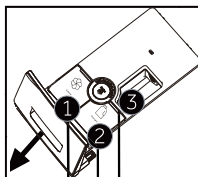
- ▶ Если блокировка от детей установлена вручную, то отменить ее нужно также вручную. По окончании программы блокировка будет отменена автоматически. Отключение питания и информация об ошибке не снимают блокировку от детей. Когда питание машины восстановится, блокировка продолжит действовать.
- ▶ Чтобы включить блокировку от детей, сначала нажмите кнопку программы, а затем включите блокировку.
- ▶ Удерживайте кнопки включения блокировки в течение 3 секунд, загорится индикатор блокировки от детей - это означает, что функция активирована.



Примечание: Процедура проверки количества циклов, выполненных машиной.

Порядок действий: в режиме ожидания сначала выберите программу «Хлопок», затем нажмите «Темп.» и «Отжим» одновременно. В течение 2 секунд на дисплее будет показано количество выполненных циклов, а затем дисплей вернется в режим ожидания. После завершения программы счетчик циклов увеличит их количество на 1. Количество выполненных циклов будет отображаться в шестнадцатеричном формате, если оно превышает 9999.

● Да, ○ Опция, / Нет



Отсеки в контейнере для:

- 1 Кондиционера
- 2 Отбеливателя/ дезинфицирующего средства³⁾
- 3 Стирального порошка

Программа	Макс. загрузка в кг		Температура			Заданная скорость отжима в об/мин	Функция					
	Стирка в кг	Сушка в кг	в °C ¹⁾	Предварительная настройка	Тип ткани		Пятна	i-Refresh	Пар	Степень сушки	Отлож. старт	Автодоз.
	HWD120		Диапазон									
Освежить	1	/	/	/	/	/	/	/	/	/	/	/
Хлопок+	12	8	от -- до 90	30	○ ● ○	Хлопок	1000	○	○	○	○	○
Смешанная	12	8	от -- до 60	30	○ ● ○	Слегка загрязненные разные вещи из хлопка и синтетики	1000	○	/	○	○	○
Пуховые вещи	6	/	от -- до 40	30	/ ○ ○	Одеяла	800	/	○	/	/	○
Шерсть	3	/	от -- до 40	--	○ ○ ○	Ткань для машинной стирки из шерсти или с содержанием шерсти	800	/	○	/	/	○
УФ-обработка	12	4	от --, 60	--	○ ● ○	Хлопок	1000	/	/	○	○	○
Деликатная	3	/	от -- до 30	30	○ ● ○	Деликатная стирка и шелк	600	/	/	/	/	○
Отжим	12	8	/	/	/	Все ткани, кроме непрочных	1000	/	/	/	○	/
Гигиена ⁴⁾	6	4	от -- до 90	60	○ ● ○	Хлопок	1000	/	/	○	○	○
Детская одежда	6	6	от -- до 90	40	○ ● ○	Хлопок/синтетика	1000	○	/	○	○	○
Сушка	/	8	/	/	/	Хлопок/синтетика	/	/	/	/	○	/
Стирка&Сушка 59'	0,5	3	/	/	○ ● ○	Синтетика	/	/	/	/	○	○
Быстрая ²⁾ 15 мин	1	2	от -- до 40	--	○ ● ○	Хлопок/синтетика	1000	/	/	/	○	○
Очистка барабана	/	/	от --, 90	90	/	/	/	/	/	/	/	/

-- Вода без подогрева.

1) Выбирайте температуру стирки 90°C только в случае специальных гигиенических требований.

2) Уменьшите количество моющего средства в связи с короткой продолжительностью программы.

3) Если отключить функцию Автодозировки, моющее средство не будет автоматически дозироваться в соответствующем отсеке в функции Предварительной стирки.

4) Эта температура является значением по умолчанию и не отображается.

При стирке больших объемов белья стиральная машина может сильно вибрировать или даже двигаться, если белье перекручено. Дизайн и технические характеристики могут быть изменены без предварительного уведомления в целях повышения качества.

Фактическое потребление может отличаться от указанных значений в зависимости от местных условий.

Параметр		Программа			
		Температура в °C			Синтетика
Температура в °C		40°C	60°C	60°C	40°C
Макс. загрузка в кг	Стирка	–	–	12	–
	Сушка	–	–	8	–
Энергопотребление в кВт-час	Стирка, отжим и сушка	–	–	8	–
	Только для стирки и отжима	–	–	0,95	–
Вода в л	Стирка, отжим и сушка	–	–	180	–
	Только для стирки и отжима	–	–	75	–
Время стирки, ч:мин	Стирка и сушка	–	–	15:00	–
Эффективность отжима в %		–	–	53	–

* Стандартная программа стирки для определения и маркировки энергоэффективности бытовых стиральных машин в соответствии с Директивой ЕС 2010/30:

Хлопок + 60°C с максимальной скоростью отжима.

Стирка: выбрать программу «**Хлопок+**», температура 60 и макс. скорость отжима, нажать кнопку «Старт». Сушка: нажимать кнопку «Сушка» в течение 5 сек. На дисплее должна отобразиться надпись «d-5». Нажмите кнопку «Старт».

Стандартные программы <60°C> хлопок подходят для стирки хлопкового белья обычной степени загрязненности. Они являются наиболее эффективными программами с точки зрения комбинированного расхода электроэнергии и воды для стирки хлопкового белья. Температура используемой воды может отличаться от заявленной температуры цикла.



Примечание: Автоматическое взвешивание

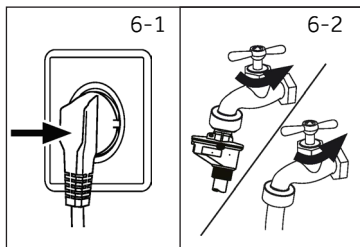
Стирально-сушильная машина оборудована системой определения массы загрузки. На небольшой загрузке расход электроэнергии, воды и время стирки в некоторых программах будут уменьшены автоматически. На дисплее отображается **Auto**.

6.1 Источник питания

Подключите стиральную машину к источнику электропитания (220-240 В переменного тока частотой 50Гц, Рис. 6-1). См. также раздел «Установка» (стр. 10).

6.2. Подключение подачи воды

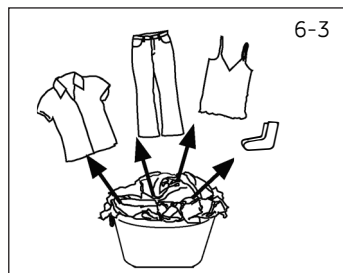
- ▶ Перед подключением проверьте чистоту и прозрачность воды на входе.
- ▶ Откройте кран (Рис. 6-2).

**Примечание: Герметичность**

До начала пользования машиной откройте кран и убедитесь в отсутствии утечек в соединении крана с наливным шлангом.

6.3 Подготовка белья к стирке

- ▶ Рассортируйте белье и одежду по типам тканей, из которых они изготовлены (хлопок, синтетические ткани, шерсть или шелк и пр.), а также по степени загрязненности (рис. 6-3). Обратите внимание на указания по уходу и стирке на этикетках одежды.
- ▶ Отделите белые ткани от цветных. Цветные ткани попробуйте сначала постирать вручную, чтобы выяснить, насколько они подвержены обесцвечиванию.
- ▶ Выньте вещи из карманов (ключи, монеты и т.д.) и открепите от одежды массивные декоративные предметы (например, броши), также уберите легковоспламеняющиеся предметы (бумажные салфетки, зажигалки, спички и т.д.).
- ▶ Предметы одежды с неподшитыми краями, деликатные ткани и ткани тонкого плетения, например, тонкие занавески, следует поместить в мешок для стирки деликатных изделий (их лучше стирать вручную или применить сухую чистку).
- ▶ Застегните молнии, липучки и крючки и убедитесь, что пуговицы пришиты прочно.
- ▶ Поместите изделия, требующие бережного отношения, например, не имеющие надежно подшитого края, нижнее белье из деликатных тканей и такие мелкие предметы, как носки, пояса, бюстгалтеры и т. д. в мешок для стирки.
- ▶ Разверните крупные вещи, такие как простыни, покрывала и т. п.
- ▶ Перед стиркой выверните джинсы и изделия из набивных, декорированных или ярко окрашенных тканей наизнанку; их рекомендуется стирать отдельно.

**Примечание: Рекомендации по сушке**

- ▶ Отсортируйте одежду по типу ткани (хлопок, синтетика и т. д.), желаемой степени сушки и одинаковой остаточной влажности. Следуйте инструкциям на этикетках белья и сушите только те вещи, для которых разрешена машинная сушка. Пуховое одеяло не будет пышным после сушки. Потрясите его или обработайте функцией i-Refresh.
- ▶ Перед сушкой отжимайте белье на максимальной скорости отжима.
- ▶ Не превышайте максимально допустимую загрузку.
- ▶ Очень большие предметы имеют тенденцию закручиваться. Если белье оказалось недостаточно сухим, расправьте его и снова высушите с помощью программы сушки.
- ▶ Особо деликатные ткани, которые могут дать усадку или потерять форму, например, шелковые чулки, белье и т. д., не следует сушить в стиральной машине. Поместите вещи из деликатных тканей в мешок для белья и не допускайте их пересушивания.
- ▶ Джерси и трикотаж не следует сушить во избежание усадки.

Указания по уходу

Стирка		
Стирка до 95 °С, обычный режим	Стирка до 60 °С, обычный режим	Стирка до 60 °С, мягкий режим
Стирка до 40 °С, обычный режим	Стирка до 40 °С, мягкий режим	Стирка до 40 °С, очень мягкий режим
Стирка до 30 °С, обычный режим	Стирка до 30 °С, мягкий режим	Стирка до 30 °С, очень мягкий режим
Ручная стирка до 40 °С	Не стирать	
Отбеливание		
Разрешено любое отбеливание	Только кислородное отбеливание. Без хлора	Не отбеливать
Сушка		
Возможна сушка в барабане при стандартной температуре	Возможна сушка в барабане при низкой температуре	Не сушить в барабане
Сушка на веревке после стирки с отжимом	Сушка на плоскости после стирки с отжимом	
Глажение		
Гладить при макс. темп. 200°С	Гладить при средней температуре до 150°С	Гладить при низкой температуре до 110 °С; без отпаривания (пар может испортить одежду)
Не гладить		
Профессиональный уход за текстильными изделиями		
Сухая чистка в тетрахлорэтилене	Сухая чистка в углеводородах	Сухая чистка запрещена
Профессиональная влажная чистка	Профессиональная влажная чистка запрещена	

Не все эти символы отображаются в меню машины.

6.4 Загрузка стиральной машины

- ▶ Загружайте белье поштучно.
- ▶ Не допускайте перегрузки. Обратите внимание, что для разных программ указаны разные значения максимальной загрузки! Для контроля максимальной загрузки проверьте, можете ли вы поставить руку вертикально поверх загруженного белья.
- ▶ Осторожно закройте дверцу. Убедитесь, что белье не оказалось зажатым.



ОСТОРОЖНО!

Нетканые элементы, а также мелкие, непрочно закрепленные и острые предметы могут привести к порче и повреждению одежды и стиральной машины.

6.5 Выбор моющего средства

- ▶ Эффективность и результат стирки определяются качеством используемого моющего средства.
- ▶ Используйте только моющее средство, предназначенное для машинной стирки.
- ▶ При необходимости используйте специальные моющие средства, например, для синтетических и шерстяных тканей.
- ▶ Всегда учитывайте рекомендации производителя моющих средств.
- ▶ Не используйте средства для сухой чистки, такие как трихлорэтилен и аналогичные продукты. Выберите наиболее подходящее моющее средство

Программа	Тип моющего средства				
	Универсальное	Для цветных тканей	Для деликатных тканей	Специальное	Кондиционер
Освежить	-	-	-	-	○
Хлопок+	L/P	L/P	-	-	○
Смешанная	L	L/P	-	-	○
Пуховые вещи	-	-	L	L/P	-
Шерсть	-	-	L/P	L/P	○
УФ-обработка	L/P	L/P	-	-	○
Деликатная	-	-	L/P	L/P	○
Отжим	-	-	-	-	-
Гигиена	L/P	L/P	-	-	○
Детская одежда	L/P	L/P	-	-	○
Сушка	-	-	-	-	○
Стирка&Сушка 59'	-	L/P	-	-	○
Быстрая 15 мин	L	L	-	-	○
Очистка барабана	-	-	-	L/P	-

L = гель/жидкое моющее средство **P** = стиральный порошок **○** = на усмотрение пользователя **-** = нет

При использовании жидкого моющего средства не рекомендуется включать отложенный старт. Рекомендуемые температуры стирки с использованием моющих средств разных видов:

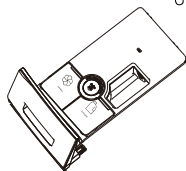
- ▶ Стиральный порошок: от 20 до 90 °С* (40-60 °С для наилучшего результата)
- ▶ Средство для цветных тканей: от 20 до 60 °С (30-60 °С для наилучшего результата)
- ▶ Средство для шерсти/деликатных тканей: от 20 до 30 °С (20-30 °С для наилучшего результата)

* Выбирайте температуру стирки 90 °С только в случае специальных гигиенических требований.

* При температуре стирки 60 °С и выше рекомендуется использовать меньшее количество моющего средства. Рекомендуется использовать специальное дезинфицирующее средство, которое подходит для хлопка или синтетической ткани.

* Рекомендуется использовать непенящийся стиральный порошок или порошок с малым пенообразованием.

6-4



6.6 Заправка моющими средствами

1. Выдвиньте контейнер для моющих средств.
2. Заполните соответствующие отсеки необходимыми моющими средствами (Рис. 6-4).
3. Бережно задвиньте контейнер обратно в машину.



Примечание:

- ▶ Следуйте инструкциям на упаковке моющего средства.
- ▶ Концентрированное жидкое моющее средство, а также кондиционер, следует разбавить перед добавлением в отсек.
- ▶ Тщательно выберите настройки программы с учетом указаний по уходу и стирке на этикетках одежды и в соответствии с таблицей выбора программ.

6-5

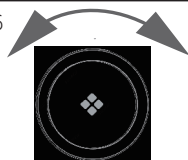


6.7 Включение стиральной машины

Для включения машины нажмите кнопку питания (Рис. 6-5).

Индикатор кнопки «**Старт/Пауза**» начнет мигать.

6-6



6.8 Выбор программы

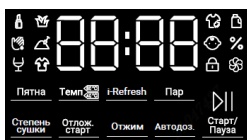
Для получения наилучших результатов стирки выберите программу, наиболее подходящую по степени загрязнения и типу белья. Вращением ручки переключателя программ (Рис. 6-6) выберите подходящую программу. Загорится индикатор соответствующей программы, и на дисплее появятся настройки по умолчанию.



Примечание: Удаление запаха

Перед первой стиркой рекомендуется запустить программу «**Очистка барабана**» без белья и с небольшим количеством моющего средства в отсеке (2) контейнера или со специальным очистителем для удаления потенциально вредных веществ и мусора.

6-7



6.9 Добавление индивидуальных настроек

Выберите необходимые функции и их настройки (Рис. 6-7); см. раздел «Панель управления».

6.10 Запуск программы стирки

Нажмите кнопку «**Старт/Пауза**» (рис. 6-8). Индикатор кнопки «**Старт/Пауза**» перестает мигать и загорится. Машина будет работать в соответствии с заданными настройками. Внести изменения можно только при отмене программы.



6.11 Прерывание-отмена программы стирки

Чтобы прервать текущую программу, мягко нажмите «**Старт/Пауза**». Светодиодный индикатор над кнопкой начнет мигать. Для возобновления работы нажмите на кнопку еще раз. Для отмены запущенной программы и всех ее индивидуальных настроек:

1. Нажмите кнопку «**Старт/Пауза**», чтобы прервать текущую программу.
2. Поверните ручку, чтобы выбрать новую программу и запустить ее.
3. Если уровень воды ниже уровня, заданного для новой программы, машина начнет заливать воду.

6.12 После стирки



Примечание: Блокировка дверцы

- ▶ В целях безопасности при выполнении цикла стирки дверца частично заблокирована. Открыть дверцу можно только после завершения или корректной отмены программы (см. описание выше).
- ▶ В случае высокого уровня воды, высокой температуры воды и во время отжима открыть дверцу невозможно; при этом на дисплее отображается $L\ O\ C\ T$.

1. По окончании выполнения цикла программы на дисплее высветится надпись *End*.
2. Стиральная машина автоматически выключается.
3. Извлеките белье как можно скорее, чтобы облегчить глажение и предотвратить появление заломов.
4. Отключите подачу воды.
5. Отсоедините шнур питания от розетки.
6. Откройте дверцу, чтобы предотвратить скопление влаги и появление запахов. Оставляйте дверцу открытой, когда стиральная машина не используется.
7. Мелкие предметы одежды могут прилипнуть к стенке барабана после сушки на высокой скорости. Обратите внимание на такие предметы, открывая дверцу, чтобы забрать одежду.



Примечание: Режим ожидания / режим энергосбережения

Включенная машина перейдет в режим ожидания, если она не будет активирована в течение 2 минут перед запуском программы или после ее завершения. Дисплей отключается в целях энергосбережения. Чтобы прервать режим ожидания, нажмите кнопку «**Старт/Пауза**».

6.13 Включение и выключение звукового сигнала

Звуковой сигнал можно отключить в случае необходимости:

1. Включите машину.
2. Выберите программу «**Очистка барабана**».
3. Одновременно нажимайте кнопки «**Темп** $\begin{matrix} 60^{\circ}C \\ <40^{\circ}C \end{matrix}$ » и «**Пар**» в течение 3 секунд. На дисплее отобразится «**bEEP OFF**», и звуковой сигнал будет отключен.

Чтобы снова включить звуковой сигнал, нажмите те же две кнопки одновременно. На дисплее появится сообщение «**bEEP ON**», и звуковой сигнал включится.



Экологически ответственное использование

Стирка

- ▶ Для обеспечения оптимального использования энергии, воды, моющего средства и времени следует соблюдать рекомендации в отношении максимального объема загрузки.
- ▶ Не перегружайте машину (над бельем должен оставаться зазор шириной в ладонь).
- ▶ Для незначительно загрязненного белья выбирайте программу "Быстрая" 15 мин.
- ▶ Применяйте точные дозировки каждого моющего средства.
- ▶ Выберите самую низкую подходящую температуру стирки – современные моющие средства эффективно очищают загрязнения при температуре ниже 60 °С.
- ▶ Увеличивайте настройки по умолчанию только в случае сильного загрязнения.
- ▶ Отжимайте белье на максимальной скорости отжима, если собираетесь использовать программу сушки

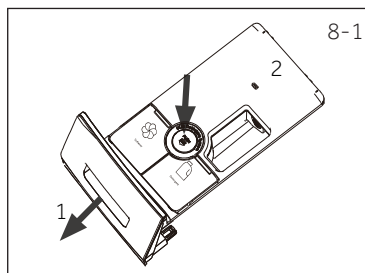
Сушка

- ▶ Используйте максимальную загрузку около 8 кг.
- ▶ Расправьте белье до запуска программы сушки.
- ▶ Не используйте кондиционер при стирке, так как белье станет рыхлым и мягким после сушки.

8.1 Очистка контейнера для моющих средств

Всегда удаляйте остатки моющего средства из контейнера. Регулярно очищайте контейнер следующим образом (Рис. 8-1):

1. Выдвиньте контейнер до упора.
2. Нажмите на кнопку фиксатора вытащите контейнер из машины.
3. Протрите лоток изнутри полотенцем.
4. Промойте контейнер водой до полной очистки и вставьте его обратно в машину.



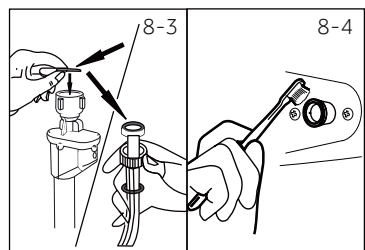
8.2 Очистка стиральной машины

- ▶ Во время чистки и действий по уходу за стиральной машиной вынимайте вилку шнура электропитания из розетки.
- ▶ Используйте мягкую ткань, смоченную мыльным раствором, для чистки корпуса машины (рис. 8-2) и резиновых элементов.
- ▶ Не используйте органические химикаты или растворители, вызывающие коррозию.

8.3 Клапан подачи воды и его фильтр

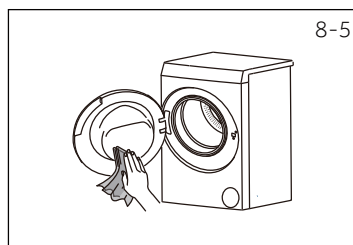
Для предотвращения закупоривания подачи воды твердыми частицами, такими как накипь, регулярно очищайте фильтр крана подачи воды.

- ▶ Выньте вилку шнура электропитания из розетки и отключите подачу воды.
- ▶ Снимите наливной шланг, отвинтив его от клапана на задней стенке (Рис. 8-3) машины, а также от крана подачи воды.
- ▶ Промойте фильтры водой и очистите их с помощью щетки для очистки фильтра (Рис. 8-4).
- ▶ Вставьте фильтр и установите на место наливной шланг.
- ▶ Откройте кран, чтобы убедиться в отсутствии утечек.



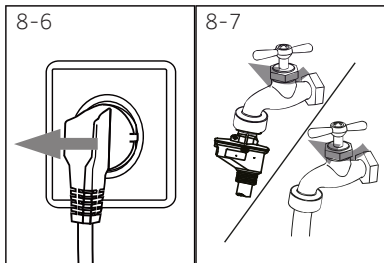
8.4 Очистка барабана

- ▶ Извлеките случайно попавшие при стирке предметы, особенно металлические - такие как булавки, монеты и т.д., из барабана и паза уплотнителя дверцы (резиновое кольцо), поскольку они вызывают появление пятен ржавчины и повреждения.
- ▶ Для удаления пятен ржавчины используйте чистящее средство, не содержащее хлоридов: Соблюдайте указания производителя чистящего средства.
- ▶ Не используйте для чистки твердые предметы или стальные мочалки.
- ▶ После окончания процедуры откройте дверцу, полотенцем удалите пятна и пену вокруг прокладки. Поддерживайте чистоту внутри и снаружи прокладки (Рис. 8-5).



i Примечание: очистка барабана

В качестве регулярного технического обслуживания мы рекомендуем запускать программу «Очистка барабана» через каждые 100 циклов стирки, чтобы удалять загрязнения, способные вызвать коррозию. Добавьте небольшое количество моющего средства в отсек (2) контейнера или используйте специальный очиститель.

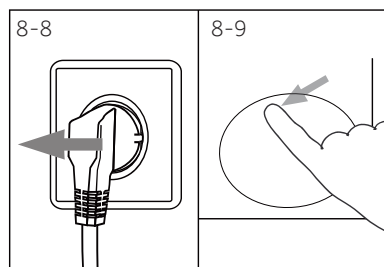


8.5 Длительное неиспользование

Если машину не планируется использовать в течение длительного времени, необходимо выполнить следующую подготовку:

1. Выньте электрическую вилку из розетки (рис. 8-6).
2. Отключите подачу воды (рис.8-7).
3. Откройте дверцу, чтобы предотвратить скопление влаги и появление запахов.Оставляйте дверцу открытой, когда стиральная машина не используется.

Перед следующим использованием внимательно проверьте кабель питания, подачу воды и сливной шланг. Убедитесь, что все установлено надлежащим образом, и утечки отсутствуют.



8.6 Фильтр насоса

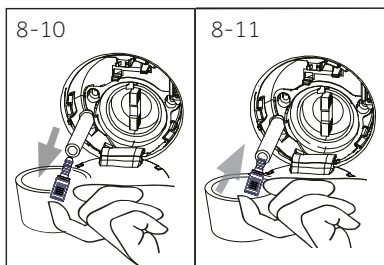
Очищайте фильтр раз в месяц и проверяйте фильтр насоса в тех случаях, когда машина:

- ▶ Не сливает воду.
- ▶ Не выполняет отжим.
- ▶ Издает необычный шум во время работы.

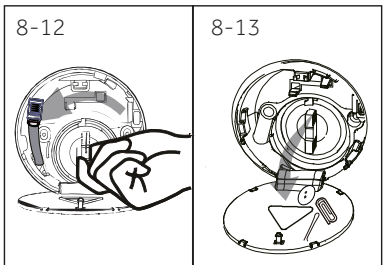


ВНИМАНИЕ!

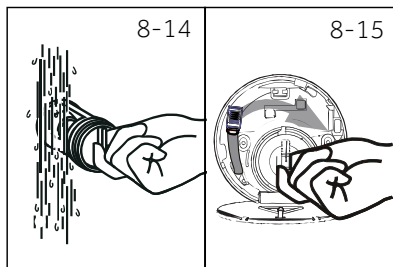
Риск ошпаривания! Вода в фильтре насоса может быть очень горячей! Перед выполнением любых действий убедитесь, что вода остыла.



1. Выключите стиральную машину и выньте вилку шнура питания из розетки (Рис. 8-8).
2. Нажмите и откройте сервисный лючок (рис.8-9).
3. Подставьте плоскую емкость для слива воды (Рис. 8-10). Объемы воды могут быть большими!
4. Вытяните сливной шланг и держите его конец над емкостью (Рис. 8-10).
5. Выньте заглушку из сливного шланга (Рис. 8-10).
6. После полного слива воды закройте сливной шланг (Рис. 8-11) и уберите его обратно внутрь машины.
7. Открутите фильтр насоса против часовой стрелки и снимите его (рис.8-12).
8. Удалите загрязнения (рис. 8-13).



9. Тщательно очистите фильтр насоса (рис. 8-14).
10. После очистки установите ручку на место и затяните ее до упора. В этот момент ручка находится в вертикальном положении (Рис. 9-15).
11. Закройте сервисный лючок.



ОСТОРОЖНО!

- ▶ Уплотнение фильтра насоса должно быть чистым и без повреждений. Если крышка затянута неплотно, возможна утечка воды.
- ▶ Фильтр должен находиться на своем месте, в противном случае может произойти утечка.

Многие возникающие проблемы могут быть решены пользователем самостоятельно без наличия специального опыта. В случае возникновения проблемы проверьте все перечисленные причины и выполните указанные ниже инструкции, прежде чем обращаться в организацию послепродажного обслуживания. См. раздел «СЛУЖБА ПОДДЕРЖКИ КЛИЕНТОВ»



ВНИМАНИЕ!

- ▶ Перед проведением технического обслуживания выключите машину и отсоедините вилку шнура электропитания от розетки.
- ▶ Обслуживание электрооборудования должно выполняться только квалифицированными электриками, поскольку неправильный ремонт может привести к значительным последующим повреждениям.
- ▶ Во избежание опасной ситуации замену поврежденного кабеля электропитания должен осуществлять только изготовитель, его сервисный агент или специалист соответствующей квалификации.

9.1 Информационные коды оповещения

Следующие коды отображаются только для информации и относятся к циклу стирки. Они не требуют выполнения каких-либо действий.

Код	Сообщение
01:25	До завершения цикла стирки осталось 1 час 25 минут.
06:30	До завершения цикла стирки, включая выбранное время задержки (окончания цикла), осталось 6 часов 30 минут.
End	Цикл стирки завершен. Стиральная машина отключается автоматически.
cLd	Активирована блокировка от детей.
Loct	Дверца заблокирована из-за высокого уровня воды, высокой температуры воды или выполнения цикла отжима.
bEEP OFF	Звуковой сигнал отключен.
bEEP ON	Звуковой сигнал включен.

9.2 Устранение неисправностей в соответствии с кодом на дисплее

Проблема	Причина	Решение
CLr FLr	• Ошибка слива воды, вода не сливается полностью в течение 6 минут.	• Очистите фильтр насоса. • Проверьте установку сливного шланга.
E2	• Ошибка блокировки.	• Правильно закройте дверцу.
E4	• Уровень воды не достигнут по истечении 8 минут. • Вода сливается через сливной шланг вследствие сифонного эффекта.	• Убедитесь, что кран полностью открыт и напор воды нормальный. • Проверьте установку сливного шланга.
E8	• Ошибка защиты по уровню воды.	• Обратитесь в организацию послепродажного обслуживания.

Проблема	Причина	Решение
F3	• Ошибка датчика температуры.	• Обратитесь в организацию послепродажного обслуживания.
F4	• Ошибка нагрева.	• Обратитесь в организацию послепродажного обслуживания.
F7	• Ошибка двигателя.	• Обратитесь в организацию послепродажного обслуживания.
F9	• Ошибка датчика температуры сушки.	• Обратитесь в организацию послепродажного обслуживания.
FR	• Ошибка датчика уровня воды.	• Обратитесь в организацию послепродажного обслуживания.
FE1 or FE2 FE3	• Ошибка связи.	• Обратитесь в организацию послепродажного обслуживания.
Fd	• Ошибка нагревательного элемента сушки.	• Обратитесь в организацию послепродажного обслуживания.
E9	• Нагрузка приходится на стенку барабана.	• Откройте дверцу, встряхните белье и положите его обратно во внутренний цилиндр, чтобы запустить машину.
FE	• Ошибка двигателя сушки.	• Обратитесь в организацию послепродажного обслуживания.
E12	• Уровень воды слишком высок для сушки.	• Обратитесь в организацию послепродажного обслуживания.
E5	• Ошибка слива. Вода не сливается полностью в течение 1 минуты (программа i-Refresh).	• Очистите фильтр насоса. • Проверьте установку сливного шланга.

9.3 Устранение неисправностей без отображаемых на дисплее кодов

Проблема	Причина	Решение
Машина не работает.	<ul style="list-style-type: none"> • Программа еще не запущена. • Дверца закрыта неправильно. • Стиральная машина не включена. • Сбой питания. • Активирована блокировка от детей. 	<ul style="list-style-type: none"> • Проверьте программу и запустите ее. • Правильно закройте дверцу. • Включите машину. • Проверьте электропитание. • Отключите блокировку от детей.
Стиральная машина не заполняется водой.	<ul style="list-style-type: none"> • Вода не подается. • Перегиб наливного шланга. • Фильтр наливного шланга засорен. • Напор воды меньше, чем 0,03 МПа. • Дверца закрыта неправильно. • Неисправность водоснабжения. 	<ul style="list-style-type: none"> • Проверьте кран подачи воды. • Проверьте наливной шланг. • Очистите фильтр наливного шланга. • Проверьте давление воды. • Правильно закройте дверцу. • Обеспечьте подачу воды.
При заполнении стиральной машины водой вода сливается.	<ul style="list-style-type: none"> • Высота подъема сливного шланга составляет менее 80 см. • Возможно, конец сливного шланга опущен в воду. 	<ul style="list-style-type: none"> • Убедитесь, что сливной шланг установлен правильно. • Убедитесь, что конец сливного шланга не находится в воде.
Неисправность слива.	<ul style="list-style-type: none"> • Сливной шланг засорен. • Фильтр насоса засорен. • Конец сливного шланга находится выше 100 см над уровнем пола. 	<ul style="list-style-type: none"> • Прочистите сливной шланг. • Очистите фильтр насоса. • Убедитесь, что сливной шланг установлен правильно.

Проблема	Причина	Решение
Сильная вибрация при отжиге.	<ul style="list-style-type: none"> • Не все транспортировочные болты были сняты. • Машина находится в неустойчивом положении. • Неправильная загрузка стиральной машины. 	<ul style="list-style-type: none"> • Снимите все транспортировочные болты. • Обеспечьте твердую опорную поверхность и выровняйте машину. • Проверьте вес и равномерность загрузки.
Стиральная машина останавливается до завершения цикла стирки.	<ul style="list-style-type: none"> • Неисправность подачи воды или электропитания. 	<ul style="list-style-type: none"> • Проверьте электропитание и водоснабжение.
Стиральная машина останавливается на некоторое время.	<ul style="list-style-type: none"> • На дисплее отображается код ошибки. • Проблема из-за неправильной загрузки. • Программа выполняет цикл замачивания. 	<ul style="list-style-type: none"> • Проверьте коды ошибок. • Уменьшите или отрегулируйте нагрузку. • Отмените и перезапустите программу.
Излишняя пена в барабане и/или в контейнере для моющих средств.	<ul style="list-style-type: none"> • неподходящее моющее средство. • Использование избыточного количества моющего средства. 	<ul style="list-style-type: none"> • Проверьте рекомендации по выбору моющего средства. • Уменьшите количество моющего средства.
Автоматическая корректировка времени стирки.	<ul style="list-style-type: none"> • Продолжительность программы стирки будет скорректирована. 	<ul style="list-style-type: none"> • Это нормально и не влияет на функциональность.
Сбой при отжиге.	<ul style="list-style-type: none"> • Несбалансированность белья в барабане. 	<ul style="list-style-type: none"> • Проверьте загрузку машины и снова запустите программу отжима.
Неудовлетворительный результат стирки.	<ul style="list-style-type: none"> • Степень загрязнения не соответствует выбранной программе. • Недостаточное количество моющего средства. • Превышена максимальная нагрузка. • Белье распределено в барабане неравномерно. 	<ul style="list-style-type: none"> • Выберите другую программу. <p>Выбирайте моющее средство в соответствии со степенью загрязнения и рекомендациями производителя.</p> <ul style="list-style-type: none"> • Уменьшите загрузку. • Расправьте белье.
Остатки стирального порошка на белье.	<ul style="list-style-type: none"> • Нерастворенные частицы моющего средства могут оставаться на белье в виде белых пятен. 	<ul style="list-style-type: none"> • Выполните дополнительное полоскание. • Попробуйте счистить следы с сухого белья щеткой. • Используйте другое моющее средство.
Серые пятна на белье.	<ul style="list-style-type: none"> • Вызваны воздействием жиров, таких как масла, кремы или мази. 	<ul style="list-style-type: none"> • Подготовьте белье к стирке с помощью специального очистителя.



Примечание: Излишнее пенообразование

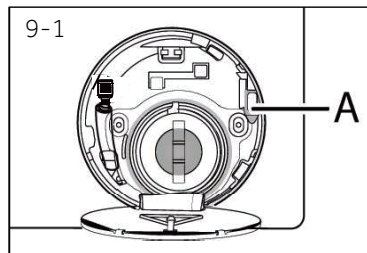
Если при выполнении цикла отжима образуется слишком много пены, двигатель остановится, и в течение 90 секунд будет работать сливной насос. Если такие попытки удалить пену закончатся безрезультатно 3 раза подряд, программа остановится без выполнения отжима.

Если сообщения об ошибках появляются даже после принятых мер, выключите машину, отключите электропитание и обратитесь в службу поддержки клиентов.

9.4 В случае сбоя электропитания

Текущая программа и ее настройки будут сохранены. После восстановления электропитания работа возобновится.

Если сбой в электропитании произойдет во время выполнения программы, дверца будет заблокирована механически. Если необходимо извлечь белье, убедитесь, что уровень воды не виден через стеклянную дверцу. – Берегитесь ошпаривания! Уменьшите уровень воды, как описано в разделе «Фильтр насоса». Только после этого потяните рычаг (A), находящийся под крышкой сервисного лючка (Рис. 9-1), пока дверца не разблокируется с легким щелчком. После этого снова закрепите все детали.



Когда стиральная машина находится в безопасном для пользователя состоянии (уровень воды ниже смотрового люка на определенное расстояние, температура бака ниже 55 °С, внутренний бак не вращается), можно открыть дверцу машины.

10.1 Подготовка

- ▶ Извлеките стиральную машину из упаковки.
- ▶ Удалите все упаковочные материалы, в том числе защитную пленку с корпуса и основание из пенопласта, и уберите их в недоступное для детей место. При вскрытии упаковки на пластиковом пакете и иллюминаторе могут быть видны капли воды. Это нормальное явление, вызванное заводскими испытаниями с использованием воды.

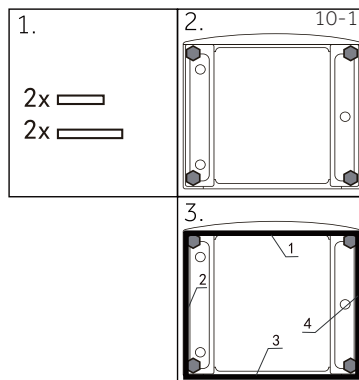


Примечание: Утилизация упаковки

Храните все упаковочные материалы в недоступном для детей месте и утилизируйте их безопасным для окружающей среды образом.

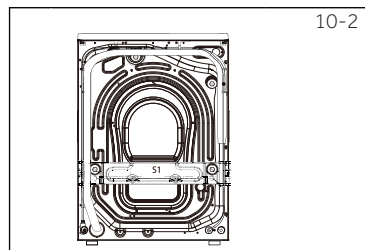
10.2 ДОПОЛНИТЕЛЬНО: Установите шумоподавляющие прокладки

1. Открыв термоусадочную упаковку, вы обнаружите четыре шумоподавляющие прокладки. Они используются для снижения уровня шума (рис. 10-1).
2. Положите стиральную машину на бок так, чтобы грузочный люк был направлен вверх, а нижняя сторона развернута к вам.
3. Достаньте шумопоглощающие прокладки и удалите с них двустороннюю клейкую защитную пленку; приклейте по периметру днища; шумопоглощающие прокладки располагают под корпусом стиральной машины в местах, показанных на Рис. 3 (две длинные прокладки – в позициях 1 и 3, две короткие прокладки – в позициях 2 и 4). После установки прокладок верните машину в вертикальное положение.

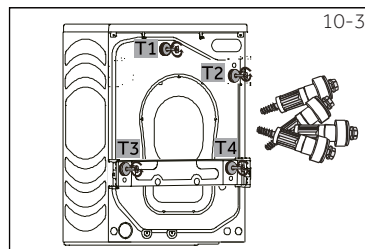


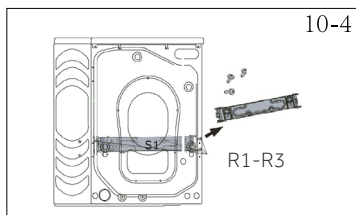
10.3 Удаление транспортировочных болтов

Транспортировочные болты предназначены для закрепления антивибрационных компонентов внутри машины во время транспортировки, чтобы предотвратить внутренние повреждения. Все такие элементы (рис. 10-2) должны быть удалены перед использованием машины.

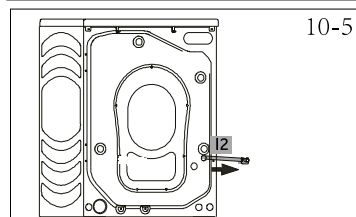


1. Выкрутите все 4 болта (T1 - T4) (рис. 10-3).



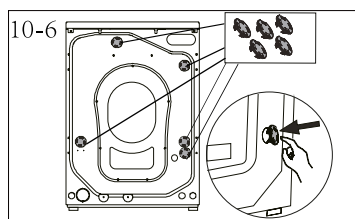


2. Выкрутите 3 винта (R1-R3) из крепления нижней задней армирующей планки, снимите армирующие планки (S1) с машины (рис. 10-4).



3. Вытащите 1 железный прут 1 (рис. 10-5).

4. Вставьте заглушки в 5 оставшихся отверстий (Рис. 10-6).

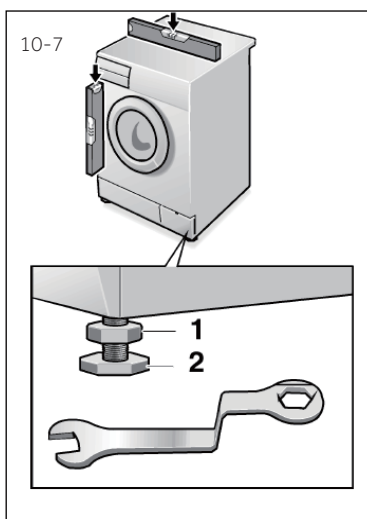


Примечание: Храните в надежном месте

Храните транспортировочные болты и детали в надежном месте для последующего использования. Перед каждым перемещением машины устанавливайте эти детали на их места.

10.4 Перемещение стиральной машины

Если машину необходимо переместить в другое место, заново установите транспортировочные болты, чтобы предотвратить повреждения: их установка выполняется в обратном порядке.



10.5 Выравнивание машины

Отрегулируйте все ножки (рис.10-7) для достижения полностью ровного положения. Это сведет к минимуму вибрацию и, следовательно, шум во время работы. Выравнивание также уменьшает естественный износ машины. Для выравнивания рекомендуется использовать спиртовой уровень. Пол должен быть как можно более твердым и ровным.

1. Ослабьте контргайку (1) с помощью гаечного ключа.
2. Отрегулируйте высоту вращением ножки (2).
3. Затяните контргайку (1) на корпусе.

10.6 Подключение для слива воды

Правильно присоедините сливной шланг к трубопроводу. Верхняя точка шланга должна находиться на высоте от 80 до 100 см над дном машины! По возможности всегда закрепляйте сливной шланг в хомуте на задней панели машины.



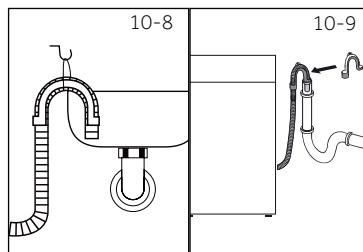
ВНИМАНИЕ!

- ▶ Используйте для подключения только поставленный с машиной комплект шлангов.
- ▶ Никогда не используйте старые комплекты шлангов!
- ▶ Подсоединяйте наливной шланг только к водопроводу холодной воды.
- ▶ Перед подсоединением проверьте чистоту и прозрачность воды.

Возможны следующие варианты подключения:

10.6.1 Установка сливного шланга на раковину

- ▶ Подвесьте сливной шланг с помощью U-образной опоры на край раковины подходящего размера (Рис. 10-8).
- ▶ Примите надлежащие меры для предотвращения соскальзывания U-образной опоры с раковины.

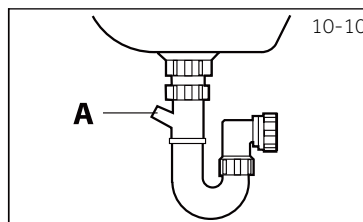


10.6.2 Подсоединение сливного шланга к патрубку для сточных вод

- ▶ Внутренний диаметр трубы стояка с вентиляционным отверстием должен быть не менее 40 мм.
- ▶ Вставьте сливной шланг в канализационную трубу на 80-100 мм.
- ▶ Подсоедините U-образную опору и надежно закрепите ее (рис. 10-9).

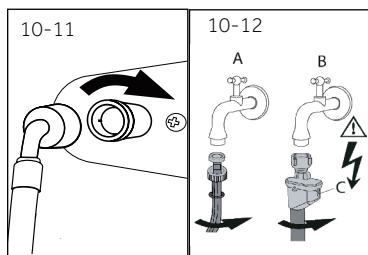
10.6.3 Подсоединение сливного шланга к сливу из раковины

- ▶ Подсоединение шланга должно располагаться выше сифона.
- ▶ Соединительный патрубок слива обычно закрыт прокладкой (А). Для обеспечения нормальной работы эту прокладку необходимо удалить (Рис. 10-10).
- ▶ Закрепите сливной шланг хомутом.



ОСТОРОЖНО!

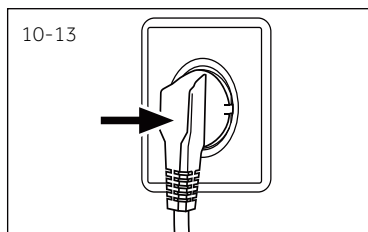
- ▶ Сливной шланг не следует погружать в воду. Он должен быть надежно закреплен и герметичен. Если сливной шланг положен на землю или если труба находится на высоте менее 80 см, стиральная машина будет постоянно сливать воду во время наполнения (автоматический слив).
- ▶ Не допускается удлинять сливной шланг. При необходимости свяжитесь с организацией послепродажного обслуживания.



10.7 Подключение для подачи водопроводной воды

Убедитесь, что уплотнители вставлены.

1. Подсоедините наливной шланг изогнутым концом к машине (Рис. 10-11). Затяните винтовое соединение вручную.
2. Другой конец наливного шланга подсоедините к крану подачи воды с резьбой 3/4 дюйма (Рис. 10-12).



10.8 Подключение к сети электропитания

Перед каждым подключением проверяйте следующее:

- ▶ источник питания, розетка и предохранитель соответствуют требованиям, указанным на заводской табличке.
- ▶ розетка заземлена, многоместные разветвители или удлинители не используются.
- ▶ Вилка и розетка строго соответствуют друг другу. Вставьте вилку электрошнура в розетку (Рис. 10-13).



ВНИМАНИЕ!

- ▶ Всегда следите за тем, чтобы все соединения (шнур питания, сливной шланг и шланг подачи воды) были плотно затянутыми, сухими и не имели утечек!
- ▶ Следите за тем, чтобы эти части никогда не были сдавлены, перегнуты или скручены.
- ▶ Если шнур электропитания поврежден, то во избежание опасности его необходимо заменить. Эта работа должна выполняться сервисным агентом (см. гарантийный талон).

11.1 Технические характеристики продукта

Торговая марка	Haier
Идентификатор модели	HWD120-BD14378
Класс энергоэффективности ¹⁾	A
Потребление энергии при стирке, отжиге и сушке на стандартных программах Хлопок ²⁾ в кВт•ч/полный рабочий цикл ³⁾ .	8
Потребление энергии при стирке, отжиге на стандартных программах Хлопок ²⁾ в кВт•ч/цикл стирки ³⁾ .	0.95
Класс эффективности стирки ¹⁾	A
Остаток воды после отжима при стандартном цикле стирки хлопок 60 °С ²⁾ в %	53
Максимальная скорость отжима для стандартного цикла стирки хлопок 60 °С ²⁾ в об./мин	1400
Объем стирки при стандартном цикле стирки Хлопок 60 °С (без сушки) ²⁾ в кг.	12
Объем сушки для стандартного цикла сушки "Сушка хлопок" ²⁾ в кг.	8
Расход воды на стирку, отжим и сушку ²⁾ в л/полный рабочий цикл.	140
Расход воды на стирку с отжимом ²⁾ в л/полный рабочий цикл.	75
Время стирки и сушки. Время выполнения программы для полного рабочего цикла в мин.	700
Расчетное годовое потребление для домохозяйства из четырех человек при постоянном использовании сушки (200 циклов) в кВт•ч.	1600
Расчетное годовое потребление для домохозяйства из четырех человек, никогда не использующего сушку (200 циклов) в кВт•ч.	190
Шум во время циклов стирки, отжима и сушки на стандартной программы хлопок ²⁾ в дБ(A)re 1pW	55/72/56

¹⁾ Класс G – самый низкий класс энергоэффективности, а Класс A – самый высокий.

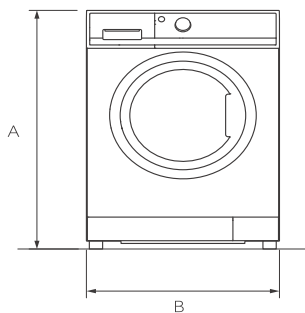
²⁾ Стандартные программы согласно Европейским нормативам:
 Стирка: выбрать программу «Хлопок+», температура 60 и макс. скорость отжима, нажать кнопку «Старт». Сушка: нажимать кнопку «Сушка» в течение 5 сек. На дисплее должна отобразиться надпись «d-5». Нажмите кнопку «Старт».

³⁾ Фактическое потребление энергии зависит от того, как используется стиральная машина.

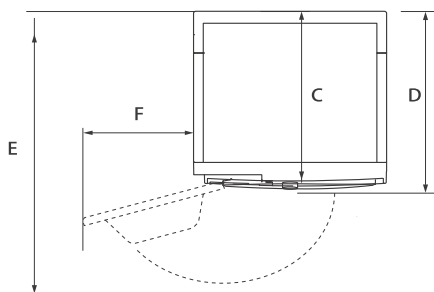
11.2 Дополнительные технические характеристики

	HWD120-BD14378
Напряжение (В)	220-240 В ~/50Гц
Сила тока (А)	10
Макс. мощность, Вт	2000
Давление воды, МПа	$0.03 \leq P \leq 1$
Вес нетто, кг	81

11.3 Габариты изделия



ВИД СПЕРЕДИ



СТЕНА

ВИД СВЕРХУ

ГАБАРИТНЫЕ РАЗМЕРЫ ИЗДЕЛИЯ	HWD120-BD14378
A Габаритная высота изделия, мм	850
B Габаритная ширина изделия, мм	595
C Габаритная глубина изделия (До размеров главной платы управления), мм	618
D Габаритная глубина изделия	685
E Глубина открывания двери, мм	1146
F Минимальный зазор между дверью и прилегающей стеной, мм	300

Примечание: Точная высота вашей стиральной машины зависит от того, насколько далеко выдвинуты ножки из основания машины. Пространство, в котором вы устанавливаете машину, должно быть как минимум на 40 мм шире и на 20 мм глубже, чем ее размеры.

Мы рекомендуем обращаться в службу поддержки клиентов компании Haier, а также использовать оригинальные запасные части. Если у вас возникли проблемы с вашей бытовой техникой, пожалуйста, сначала изучите раздел «Устранение неисправностей».

Если вы не нашли решения проблемы, пожалуйста, обратитесь:

— к вашему официальному дилеру или

— в наш колл-центр:

8-800-250-43-05 (РФ),

8-10-800-2000-17-06 (РБ)

— на сайт www.haier-europe.com, где вы можете оставить заявку на обслуживание, а также найти ответы на часто задаваемые вопросы.

Обращаясь в наш сервисный центр, пожалуйста, подготовьте следующую информацию, которую вы можете найти на паспортной табличке и в чеке:

Модель _____

Серийный номер _____

Дата продажи _____



Также, пожалуйста, проверьте наличие гарантии и документов о продаже.

Важно! Отсутствие на стиральной машине серийного номера делает невозможной для Производителя идентификацию изделия и, как следствие, его гарантийное обслуживание. Запрещается удалять со стиральной машины заводские идентифицирующие таблички. Отсутствие заводских табличек может стать причиной отказа выполнения гарантийных обязательств.

В настоящий документ могут быть внесены изменения без предварительного уведомления.

Производитель оставляет за собой право вносить изменения в конструкцию и комплектацию изделия без дополнительного уведомления.

ГАРАНТИЙНЫЕ УСЛОВИЯ

Уважаемый покупатель!

Корпорация Haier, находящаяся по адресу: Room S401, Haier Brand building, Haier Industry park, Hi-tech Zone, Laoshan District, Qingdao, Китай, благодарит Вас за Ваш выбор, гарантирует высокое качество и безупречное функционирование данного изделия при соблюдении правил его эксплуатации. Официальный срок службы на бытовые стиральные машины, предназначенные для использования в быту, составляет 7 лет со дня передачи изделия конечному потребителю. Учитывая высокое качество продукции, фактический срок службы может значительно превышать официальный. Рекомендуем по окончании срока службы обратиться в Авторизованный сервисный центр для проведения профилактических работ и получения рекомендаций. Вся продукция изготовлена с учетом условий эксплуатации и соответствует требованиям технических регламентов Евразийского экономического (Таможенного) союза.

Во избежание недоразумений, убедительно просим Вас при покупке внимательно изучить эксплуатационную документацию, условия гарантийных обязательств. Данное изделие представляет собой технически сложный товар бытового назначения. Если купленное Вами изделие требует специальной установки и подключения, настоятельно рекомендуем Вам обратиться к Авторизованному сервисному центру Haier.

Корпорация Haier подтверждает принятие на себя обязательств по удовлетворению требований потребителей, установленных действующим законодательством о защите прав потребителей, иными нормативными актами в случае обнаружения недостатков изделия. Однако Корпорация Haier оставляет за собой право отказать как в гарантийном, так и дополнительном сервисном обслуживании изделия в случае несоблюдения изложенных ниже условий.

Условия гарантийного и дополнительного сервисного обслуживания

Корпорация Haier устанавливает гарантийный срок 12 месяцев со дня передачи товара потребителю и производит дополнительное сервисное обслуживание в течение 36 месяцев со дня передачи товара потребителю. На мотор стиральной машины с прямым приводом распространяется пожизненная гарантия*. Во избежание возможных недоразумений, сохраняйте в течение срока службы документы, прилагаемые к изделию при его продаже (товарный чек, кассовый чек, эксплуатационная документация). Дополнительное сервисное обслуживание изделия — бесплатное для потребителя устранение недостатков изделия, возникших по вине Изготовителя. Данная услуга оказывается только при предъявлении владельцем изделия товарного и кассового чеков, иных документов, подтверждающих факт покупки изделия.

Гарантийное обслуживание производится исключительно Авторизованными сервисными центрами Haier. Полный список Авторизованных сервисных центров вы можете узнать в Информационном центре Haier по телефонам:

8-800-250-43-05 — для Потребителей из России (бесплатный звонок из регионов России)

8-10-800-2000-17-06 — для Потребителей из Беларуси (бесплатный звонок из регионов Беларуси)

или на сайте: www.haier-europe.com или сделав запрос по электронной почте: help@haieronline.ru.

Данные Авторизованных сервисных центров могут быть изменены, за справками обращайтесь в Информационный центр Haier.

Гарантийное и дополнительное сервисное обслуживание не распространяется на изделия, недостатки которых возникли вследствие:

- нарушения потребителем условий и правил эксплуатации, хранения и/или транспортировки товара;
- неправильной установки и/или подключения изделия;
- нарушения технологии работ с холодильным контуром и электрическими подключениями, как и привлечение к монтажу Изделия лиц, не имеющих соответствующей квалификации, подтвержденной документально;
- отсутствия своевременного технического обслуживания Изделия в том случае, если этого требует эксплуатационная документация;
- избыточного или недостаточного давления в водопроводной сети;
- применения моющих средств, несоответствующих данному типу изделия, а также превышения рекомендуемой дозировки моющих средств;
- использования изделия в целях, для которых оно не предназначено;
- действий третьих лиц: ремонт или внесение несанкционированных изготовителем конструктивных или схмотехнических изменений неуполномоченными лицами;
- отклонений от стандартов и норм питающих сетей;
- действия непреодолимой силы (стихия, пожар, молния т. п.);
- несчастных случаев, умышленных или неосторожных действий потребителя или третьих лиц;
- если обнаружены повреждения, вызванные попаданием внутрь посторонних предметов, веществ, жидкостей, насекомых, продуктов жизнедеятельности насекомых;

Гарантийное и дополнительное сервисное обслуживание не распространяется на следующие виды работ:

- установка и подключение изделия на месте эксплуатации;
- инструктаж и консультирование потребителя по использованию изделия;
- очистка изделия снаружи либо изнутри.

Гарантийному и дополнительному сервисному обслуживанию не подлежат нижеперечисленные расходные материалы и аксессуары:

- фильтры, шланги для подвода /слива воды для стиральных и посудомоечных машин;
- документация, прилагаемая к изделию.

Периодическое обслуживание изделия (замена фильтров и т. д.) производится по желанию потребителя за дополнительную плату.

Важно! Отсутствие на приборе серийного номера делает невозможной для Изготовителя идентификацию прибора и, как следствие, его гарантийное обслуживание. Запрещается удалять с прибора заводские идентифицирующие таблички. Повреждение или отсутствие заводских табличек может стать причиной отказа выполнения гарантийных обязательств.

*мотор стиральной машины с прямым приводом состоит из ротора и статора. Исправление любого производственного дефекта мотора в течение неограниченного периода времени.

Изготовитель: «Haier Overseas Electric Appliances Corp. Ltd.», Room S401, Haier Brand building, Haier Industry park Hi-tech Zone, Laoshan District, Qingdao, China

Өндіруші: «Haier Overseas Electric Appliances Corp. Ltd.», Рум S401, Хайер бренд билдинг, Хайер индастри парк Хай-тек зон, Лаошан дистрикт, Циндао, Қытай

**Уполномоченная организация/ импортер: ООО «ХАР», 121099, город Москва, Новинский бульвар, дом 8, этаж 16, офис 1601.
Тел.: 8-800-250-43-05, адрес эл. почты: info@haierussia.ru**

**Қазақстан Республикасындағы уәкілетті ұйым/ импорттаушы: «Хайер Мидл Эйжа» ЖШС, 050000, Алматы қаласы, Медеу ауданы, Достық даңғылы, 210 ғимарат.
Тел.: 8-800-070-01-29, эл.поштаның мекенжайы: support-kz@haieronline.kz**

**Уполномоченная организация в Республике Казахстан: ТОО «Хайер Мидл Эйжа», 050000, город Алматы, Медеуский район, Проспект Достык, дом 210.
Тел.: 8-800-070-01-29, адрес эл. почты: support-kz@haieronline.kz**

**Сделано в Китае
Қытайда жасалған**

**Дата изготовления
и гарантийный срок указаны
на этикетке устройства**

**Шығарылған күні
және кепілдік мерзімі
құрылғының заттаңбасында
көрсетілген**

HWD120-BD14378

Haier

0020511059 V1