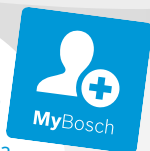




BOSCH



Зарегистрируйте
свое новое устройство на
MyBosch сейчас и получите
бесплатные преимущества:
[bosch-home.com/
welcome](https://bosch-home.com/welcome)

Сушилка для белья

WQK25200ME

[ru] Руководство пользователя и инструкция по установке



Дополнительную информацию и объяснения можно найти в сети Интернет. Сканируйте QR-код на титульной странице.



Содержание

1 Безопасность	3	10.1 Подготовка белья	23
1.1 Общие указания	3	10.2 Символы на этикетках по уху-	23
1.2 Использование по назначени-	3	ду за изделиями	23
1.3 Ограничение круга пользова-	3	11 Стандартное управление	24
1.4 Безопасный монтаж	4	11.1 Включение прибора	24
1.5 Безопасная эксплуатация	6	11.2 Установка программы	24
1.6 Безопасная очистка и техоб-	9	11.3 Открытие дверцы	24
		11.4 Загрузка белья	24
		11.5 Запуск программы	24
		11.6 Дозагрузка белья	25
2 Предотвращение материально-	9	11.7 Отмена программы	25
го ущерба		11.8 Извлечение белья	25
		11.9 Выключение прибора	25
3 Защита окружающей среды и	10	11.10 Фильтрующая сетка	25
экономия		11.11 Система фильтров нижнего	26
3.1 Утилизация упаковки	10	сервисного отсека	26
3.2 Как сэкономить элект-	10	11.12 Резервуар для конденса-	27
троэнергию		та	27
3.3 Режим экономии энергии	11	12 Результат сушки	28
		12.1 Изменить результат сушки	29
4 Установка и подключение	11	12.2 Выбор результата сушки	29
4.1 Распаковка прибора	11	13 Блокировка для безопасности	29
4.2 Комплектация	11	детей	
4.3 Требования к месту установ-	11	13.1 Активация блокировки для	29
ки		безопасности детей	29
4.4 Сливной шланг	12	13.2 Деактивация блокировки для	29
4.5 Выравнивание прибора	14	безопасности детей	29
4.6 Подключение прибора к элект-	14	14 Home Connect	30
тросети		14.1 Установка Home Connect	30
5 Знакомство с прибором	15	14.2 Выключение Wi-Fi на прибо-	30
5.1 Прибор	15	ре	30
5.2 Панель управления	16	14.3 Включение Wi-Fi на прибо-	30
5.3 Логика управления	16	ре	30
6 Дисплей	16	14.4 Установка обновления ПО	31
7 Кнопки	18	14.5 Сброс настроек сети на при-	31
8 Программы	19	боре	31
8.1 Автоматические программы ...	20	14.6 Дистанционный запуск	31
8.2 Программы по времени	21	14.7 Интеллектуальный подбор	31
9 Аксессуары	22	программы	31
10 Стирка	23		

14.8 Дистанционная диагностика	31	18.1 Утилизация старого бытового прибора	40
14.9 Защита данных	32	19 Сервисная служба	41
15 Базовые установки	32	19.1 Номер изделия (E-Nr.), заводской номер (FD) и порядковый номер (Z-Nr.)	41
15.1 Обзор базовых установок	32	20 Параметры расхода	41
15.2 Изменение базовых установок	33	21 Технические характеристики	43
16 Очистка и уход	33	21.1 Информация по свободно распространяемому и открытому программному обеспечению	43
16.1 Блок заземления	33	22 Сертификат соответствия	44
16.2 Датчик влажности	35		
17 Устранение неисправностей ..	36		
18 Транспортировка, хранение и утилизация	40		

1 Безопасность

Соблюдайте следующие указания по технике безопасности.

1.1 Общие указания



- Внимательно прочитайте данное руководство.
- Сохраните инструкцию и информацию о приборе для дальнейшего использования или для передачи следующему владельцу.
- В случае обнаружения повреждений, связанных с транспортировкой, не подключайте прибор.

1.2 Использование по назначению

Используйте прибор только:

- для сушки и освежения текстильных изделий, выстиранных в воде и пригодных для сушильной машины.
- в бытовых условиях и в закрытых помещениях домашних хозяйств.
- на высоте не более 4000 м над уровнем моря.

1.3 Ограничение круга пользователей

Данный прибор может использоваться детьми в возрасте от 8 лет и старше, а также лицами с ограниченными физическими, сенсорными или умственными способностями или с недостатком опыта

и/или знаний, если они находятся под присмотром или после получения указаний по безопасному использованию прибора и после того, как они осознали опасности, связанные с неправильным использованием.

Детям запрещено играть с прибором.

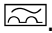
Очистку и обслуживание прибора запрещается выполнять детям без надзора взрослых.

Не подпускайте детей младше 3 лет и домашних животных к прибору.

1.4 Безопасный монтаж

⚠ ПРЕДУПРЕЖДЕНИЕ – Опасность поражения электрическим током!

При неквалифицированном монтаже прибор может стать источником опасности.

- ▶ При подключении прибора и его эксплуатации соблюдайте данные, приведенные на фирменной табличке.
- ▶ Прибор можно подключать только к электросети переменного тока через установленную согласно предписаниям розетку с заземлением.
- ▶ Система заземления в домашней электропроводке должна быть установлена согласно предписаниям. Для установки должны использоваться кабели с достаточно большим поперечным сечением проводников.
- ▶ В случае применения устройства защитного отключения допускается использовать только тип с обозначением .
- ▶ Запрещается оснащать прибор внешним переключателем, например, таймером или пультом дистанционного управления.
- ▶ Запрещается подключать прибор к цепи, регулярно включающейся и выключающейся энергоснабжающей организацией.
- ▶ Если прибор встроен, необходимо предусмотреть свободный доступ к вилке сетевого кабеля или, если это невозможно, установить в стационарной электропроводке специальный выключатель для размыкания согласно условиям монтажа.
- ▶ При установке прибора не допускайте зажатия или повреждения сетевого кабеля.

Поврежденная изоляция сетевого кабеля является источником опасности.

- ▶ Ни в коем случае не допускайте контакта сетевого кабеля с горячими частями прибора или с источниками тепла.

- ▶ Ни в коем случае не допускайте контакта сетевого кабеля с острыми концами или кромками.
- ▶ Запрещается перегибать, заземлять или переоборудовать сетевой кабель.

⚠ ПРЕДУПРЕЖДЕНИЕ – Опасность пожара!

Использование удлиненного сетевого кабеля и недопустимых адаптеров опасно.

- ▶ Не используйте удлинительные кабели или многоконтактные розетки.
- ▶ Используйте только допущенные производителем адаптеры и сетевые кабели.
- ▶ Если сетевой кабель слишком короткий и более длинного нет в наличии, следует связаться со специализированной электротехнической фирмой, чтобы адаптировать домовую внутреннюю проводку.

⚠ ПРЕДУПРЕЖДЕНИЕ – Опасность травмирования!

Вследствие большого веса прибора при его подъеме возможны травмы.

- ▶ Не поднимайте прибор в одиночку.

Если прибор неправильно установлен в колонну, он может упасть.

- ▶ Сушильную машину можно устанавливать на стиральную, только используя комплект для подключения от производителя сушильной машины. Другие варианты установки не допускаются.
→ "Аксессуары", Страница 22
- ▶ Если производитель сушильной машины не предлагает специального комплекта для подключения, встраивать прибор в колонну нельзя.
- ▶ Запрещается встраивать в колонну приборы, имеющие разную глубину и ширину, и от разных производителей.
- ▶ Запрещается устанавливать колонну из стиральной и сушильной машин на помост, приборы могут опрокинуться.

⚠ ПРЕДУПРЕЖДЕНИЕ – Опасность удушья!

Дети могут завернуться в упаковочный материал или надеть его себе на голову и задохнуться.

- ▶ Не подпускайте детей к упаковочному материалу.
- ▶ Не позволяйте детям играть с упаковочным материалом.

⚠ ОСТОРОЖНО – Опасность травмирования!

Прибор может вибрировать или перемещаться во время работы.

- ▶ Установите прибор на чистой, ровной и прочной поверхности.
- ▶ Выровняйте прибор с помощью ножек и уровня.

Неправильная прокладка шлангов и соединительных кабелей может привести к спотыканию.

- ▶ Прокладывайте шланги и сетевые кабели таким образом, чтобы никто не мог споткнуться о них.

Передвигание прибора за выступающие части, например, за дверцу, может привести к их поломке.

- ▶ Не допускайте передвигание прибора за выступающие части.

⚠ ОСТОРОЖНО – Опасность пореза!

Прикосновение к острым краям прибора может привести к порезам.

- ▶ Не прикасайтесь к острым краям прибора.
- ▶ Надевайте защитные перчатки при установке и транспортировке прибора.

1.5 Безопасная эксплуатация

⚠ ПРЕДУПРЕЖДЕНИЕ – Опасность поражения электрическим током!

Поврежденный прибор или поврежденный сетевой кабель являются источником опасности.

- ▶ Категорически запрещается эксплуатировать поврежденный прибор.
- ▶ Запрещается тянуть за сетевой кабель, чтобы отсоединить прибор от сети электропитания. Вынимайте из розетки вилку сетевого кабеля.
- ▶ В случае повреждения прибора или сетевого кабеля немедленно выньте вилку сетевого кабеля из розетки или отключите предохранитель в блоке предохранителей.
- ▶ Обратитесь в сервисную службу. → *Страница 41*

Проникшая в прибор влага может стать причиной поражения током.

- ▶ Используйте прибор только в закрытом помещении.
- ▶ Не пользуйтесь прибором при слишком высокой температуре или влажности.
- ▶ Не используйте для очистки прибора пароочистители, очистители высокого давления, шланги или душевые установки.

⚠ ПРЕДУПРЕЖДЕНИЕ – Опасность нанесения вреда здоровью!

Дети могут оказаться запертыми в приборе и подвергнуть свою жизнь опасности.

- ▶ Не устанавливайте прибор за дверью, если она будет мешать свободному открыванию дверцы прибора.
- ▶ На отслуживших приборах отсоедините вилку сетевого кабеля, после чего разрежьте сетевой кабель и приведите в негодность замок дверцы прибора, чтобы дверца более не могла закрываться.

⚠ ПРЕДУПРЕЖДЕНИЕ – Опасность удушья!

Дети могут вдохнуть или проглотить мелкие детали, в результате чего задохнуться.

- ▶ Не подпускайте детей к мелким деталям.
- ▶ Не позволяйте детям играть с мелкими деталями.

⚠ ПРЕДУПРЕЖДЕНИЕ – Опасность взрыва!

Угольная пыль или мука, находящиеся вокруг устройства, могут привести к взрыву.

- ▶ Содержите прибор в чистоте во время эксплуатации.

⚠ ПРЕДУПРЕЖДЕНИЕ – Опасность отравления!

Конденсат из этого прибора не является питьевой водой и может содержать ворсинки.

- ▶ Не пейте и не используйте повторно конденсат из прибора. Моющие средства и средства по уходу могут вызвать отравление при проглатывании.
- ▶ При случайном попадании вовнутрь организма обратитесь за помощью к врачу.
- ▶ Храните моющие средства и средства по уходу в недоступном для детей месте.

⚠ ПРЕДУПРЕЖДЕНИЕ – Опасность пожара!

Хладагент R290, используемый в этом приборе, экологически безвреден, но горюч, и может воспламениться при контакте с открытым пламенем или источником воспламенения.

- ▶ Держите вдали от прибора открытый огонь и источники воспла-



⚠ ПРЕДУПРЕЖДЕНИЕ – Опасность взрыва!

Остатки в ворсовом фильтре могут воспламеняться во время сушки.

- ▶ Регулярно очищайте ворсовый фильтр.
- Легковоспламеняющиеся предметы, в частности, зажигалки или спички, могут воспламеняться во время сушки.
- ▶ Перед сушкой удалите все легковоспламеняющиеся предметы из карманов одежды.

Невыстиранные текстильные изделия со следами растворителя, масла, воска, средства для удаления воска, краски, жира или пятновыводителя могут вспыхнуть во время сушки.

- ▶ Запрещается сушить нестиранную одежду в этом приборе.
- ▶ Перед сушкой тщательно промойте одежду горячей водой с моющим средством.
- ▶ Не пользуйтесь прибором, если одежда предварительно очищалась промышленными химикатами.

⚠ ПРЕДУПРЕЖДЕНИЕ – Опасность пожара!

В случае досрочного прерывания сушки одежда будет недостаточно охлаждена и может воспламениться.

- ▶ Не останавливайте программу сушки раньше срока.
- ▶ В случае преждевременного прекращения сушки немедленно выньте и расправьте одежду.

⚠ ОСТОРОЖНО – Опасность травмирования!

При вставании или опирании на прибор крышка может сломаться.

- ▶ Не допускайте вставания или опирания на прибор.
- При вставании или опирании на открытую дверцу прибор может опрокинуться.
- ▶ Не вставляйте и не опирайтесь на открытую дверцу прибора.
 - ▶ Не оставляйте никакие предметы на дверце прибора.
- Не касайтесь вращающегося барабана - это может привести к травмам рук.

- ▶ Дождитесь полной остановки барабана.

1.6 Безопасная очистка и техобслуживание

⚠ ПРЕДУПРЕЖДЕНИЕ – Опасность поражения электрическим током!

При неквалифицированном ремонте прибор может стать источником опасности.

- ▶ Запрещено технически модифицировать прибор или вносить изменения в его функционал.
- ▶ Ремонтировать прибор разрешается только квалифицированным специалистам.
- ▶ Для ремонта прибора можно использовать только оригинальные запчасти.
- ▶ Во избежание опасностей замена поврежденного сетевого кабеля данного прибора может быть выполнена только производителем или авторизованной им сервисной службой либо лицом, имеющим аналогичную квалификацию.

Проникшая в прибор влага может стать причиной поражения током.

- ▶ Перед выполнением очистки выньте вилку сетевого кабеля из розетки или отключите предохранитель в блоке предохранителей.
- ▶ Не используйте для очистки прибора пароочистители, очистители высокого давления, шланги или душевые установки.

⚠ ПРЕДУПРЕЖДЕНИЕ – Опасность травмирования!

Использование неоригинальных запасных частей и аксессуаров опасно.

- ▶ Используйте только оригинальные запчасти и оригинальные аксессуары производителя.

⚠ ПРЕДУПРЕЖДЕНИЕ – Опасность отравления!

Использование чистящих средств, содержащих растворители, может привести к образованию токсичных паров.

- ▶ Не используйте средства для чистки, в состав которых входят растворители.

2 Предотвращение материального ущерба

ВНИМАНИЕ

Неправильное обращение с кондиционерами, моющими средствами,

средствами по уходу и чистящими средствами может привести к ухудшению работы прибора.

- ▶ Соблюдайте указания производителей по дозированию.

Превышение максимального объема загрузки ухудшает работу прибора.

- ▶ Соблюдайте и не превышайте максимальный объем загрузки для каждой программы.

→ "Программы", Страница 19

Перегрев прибора может ухудшить его работу.

- ▶ Во время работы вентиляционное отверстие прибора должно оставаться открытым.
- ▶ Обеспечьте достаточную вентиляцию в помещении.

Легкие объекты, в частности, волосы и пух, во время работы могут затягиваться в вентиляционное отверстие прибора и ухудшать его работу.

- ▶ Следите за чистотой прибора во время эксплуатации.
- ▶ Держите легкие объекты вдали от прибора.

Эксплуатация с отсутствующей, неполной или дефектной защитой от ворса (в зависимости от оборудования, например, ворсовым фильтром, контейнером для сбора ворса, фильтровальным матом) может привести к повреждению прибора.

- ▶ Запрещается эксплуатировать прибор с отсутствующей, неполной или дефектной защитой от ворса.

Во время сушки вставки из пеноматериала или резины могут деформироваться или расплавиться.

- ▶ Запрещается сушить текстильные изделия со вставками из пеноматериала или пенорезины.

Неподходящие чистящие средства могут повредить поверхности прибора.

- ▶ Не используйте агрессивные или абразивные чистящие средства.
- ▶ Не используйте чистящие средства с большим содержанием спирта.
- ▶ Не используйте жесткие мочалки или губки.
- ▶ Протирайте прибор только мягкой влажной тряпкой.

- ▶ При контакте с прибором медленно удалите все остатки моющего средства, распыленных веществ или других загрязнений.

3 Защита окружающей среды и экономия

3.1 Утилизация упаковки

Упаковочные материалы экологически безопасны и могут использоваться повторно.

- ▶ Утилизируйте отдельные части, предварительно рассортировав их.

3.2 Как сэкономить электроэнергию

При соблюдении этих указаний прибор будет расходовать меньше электроэнергии.

- Эксплуатируйте прибор в хорошо вентилируемом помещении и не закрывайте вентиляционное отверстие.
- Перед сушкой отожмите белье в стиральной машине.
- Полностью загружайте барабан при каждом цикле сушки. Программы → Страница 19
- Не превышайте максимальный объем загрузки для программ. Программы → Страница 19
- После сушки очищайте ворсовый фильтр.
→ "Очистка фильтрующей сетки", Страница 25
- После очистки тщательно просушите фильтры в системе фильтров нижнего сервисного отсека.
→ "Система фильтров нижнего сервисного отсека", Страница 26
- Если функция Wi-Fi не используется, следует отключить ее.
→ "Выключение Wi-Fi на приборе", Страница 30

3.3 Режим экономии энергии

Если вы не пользуетесь прибором в течение непродолжительного времени, он автоматически переключается в режим энергосбережения. Все индикаторы гаснут, а **—** (▷|| **Start/Reload**) мигает.

Режим экономии электроэнергии завершается при повторном использовании прибора.

Если вы не пользуетесь прибором в течение длительного времени, он автоматически переключается в режим готовности/ожидания.

Примечание: Если активирован Wi-Fi, прибор не будет автоматически выключаться.

4 Установка и подключение

4.1 Распаковка прибора

ВНИМАНИЕ

Оставшиеся в барабане предметы, не предназначенные для эксплуатации прибора, могут стать причиной материального ущерба и повреждения прибора.

- ▶ Выньте эти предметы и прилагаемые аксессуары из барабана перед использованием.
- 1. Снимите с прибора весь упаковочный материал и защитную плёнку. → *"Утилизация упаковки"*, Страница 10
- 2. Проверьте прибор на отсутствие видимых повреждений.
- 3. Откройте дверцу. → Страница 24
- 4. Выньте принадлежности из барабана.
- 5. Закройте дверцу.

4.2 Комплектация

После распаковки проверьте все детали на отсутствие транспортных по-

вреждений, а также комплектность поставки.

ВНИМАНИЕ

Эксплуатация с неполным комплектом принадлежностей или с неисправными принадлежностями может повлиять на работу прибора или привести к материальному ущербу и повреждению прибора.

- ▶ Не используйте прибор с неполными комплектом принадлежностей или с неисправными принадлежностями.
- ▶ Перед использованием прибора замените соответствующие принадлежности. → *"Аксессуары"*, Страница 22

В комплект поставки входят:

- Сушилка для белья
- Сопроводительная документация
- Сливной шланг с соединительным адаптером, крепежом и изогнутым фиксатором → Страница 12

4.3 Требования к месту установки

Учитывайте указания по месту установки.

ВНИМАНИЕ

Остатки воды могут выливаться при наклоне прибора под углом более 40°, что может привести к материальному ущербу.

- ▶ Наклоняйте прибор с осторожностью.
- ▶ Транспортируйте прибор в вертикальном положении.

Остатки воды могут повредить прибор при замерзании.

- ▶ Не устанавливайте и не эксплуатируйте прибор на открытом воздухе и/или в местах, где существует угроза замерзания.

Если начать использование прибора сразу после транспортировки, охлаждающая жидкость, содержащаяся в

ru Установка и подключение

приборе, может привести к его повреждению.

- ▶ Дайте прибору отстояться после транспортировки в течение двух часов.

На полу

Установите прибор на чистую, ровную и твердую поверхность. Выровняйте прибор. → *Страница 14*

Установка стирально-сушильной колонны

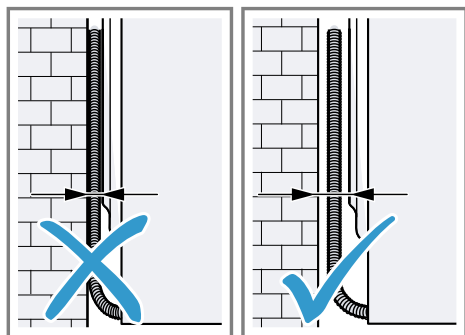
Устанавливайте этот прибор в стирально-сушильную колонну только с использованием оригинального комплекта для подключения от производителя сушильной машины.

- Комплект для подсоединения → *Страница 22*
- Комплект подсоединения с выдвижной рабочей панелью → *Страница 22*

Размещайте этот прибор только на стиральной машине того же производителя. Глубина и ширина этого прибора должны соответствовать габаритам стиральной машины.

Стирально-сушильную колонну запрещается устанавливать на подставку.

На стене



Не прокладывайте шланги и сетевые кабели между стеной и прибором.

4.4 Сливной шланг

Слив конденсата, образующегося в процессе сушки, в резервуар для

конденсата прибора предусмотрен конструкционно на заводе. Используйте сливной шланг, чтобы слить скопившийся конденсат непосредственно в канализацию.

Примечание: Используйте этот прибор вместе со шлангом из комплекта прибора. → *Страница 12*

При подсоединении сливного шланга вам не придется регулярно опорожнять резервуар для конденсата. → *"Опорожнение резервуара для конденсата", Страница 28*

Подключение сливного шланга

Если вы не хотите регулярно опорожнять резервуар для конденсата, подсоедините сливной шланг.

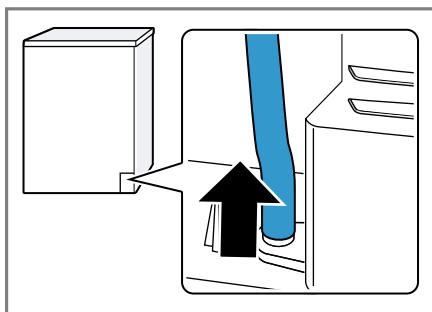
ВНИМАНИЕ

При эксплуатации прибора без соответствующим образом подключенного шланга для конденсата или сливного шланга жидкость может вытечь из штуцера.

- ▶ Перед эксплуатацией прибора подсоедините шланг для конденсата или сливной шланг к штуцеру соответствующим образом.

Требования

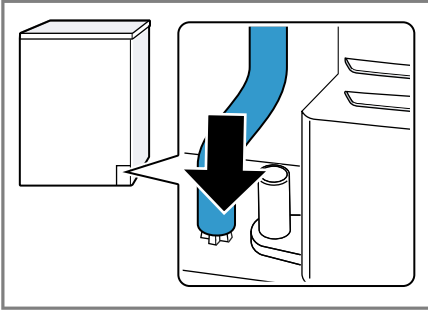
- Прибор и принадлежности распакованы. → *Страница 11*
 - Установите прибор стационарно.
1. Отсоедините шланг для конденсата от штуцера.



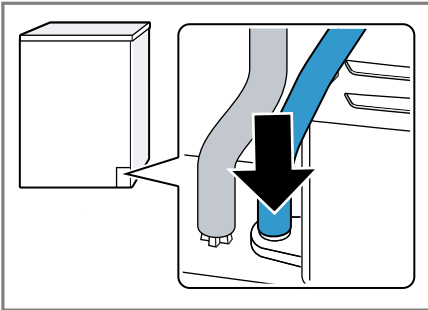
Шланг для конденсата подключен к штуцеру на заводе.

Примечание: При отсоединении шланга для конденсата из штуцера может подтекать вода.

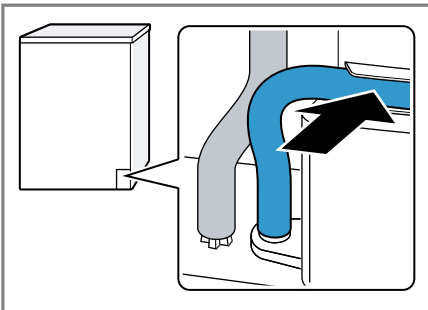
2. Вставьте шланг для конденсата в крепление.



3. Вставьте сливной шланг до упора в штуцер.



4. Вставьте сливной шланг в направляющую для шланга.



Следите за тем, чтобы сливной шланг не перегибался.

5. Опорожните резервуар для конденсата. → *Страница 28*

6. Установите на место резервуар для конденсата. → *Страница 28*
7. Перекройте слив воды на приборе. → *Страница 13*

Рекомендация: Чтобы снова собирать конденсат в резервуар для конденсата, например, при изменении местоположения прибора, выполните эти шаги в обратном порядке.

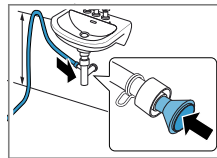
Варианты подключения слива воды

ВНИМАНИЕ

Если слив засорен или перекрыт, застаившиеся сточные воды могут попасть обратно в прибор.

- ▶ Во время эксплуатации прибора убедитесь, что сточные воды стекают быстро и устранили засор.

Слив в сифон.



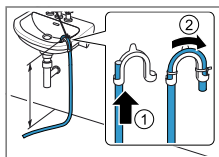
Зафиксируйте соединение хомутом (12–22 мм). Закрепите сливной шланг с направляющей для шланга на высоте от 80 до 100 см.

Примечание: С помощью Y-образного распределителя

→ *Страница 23* вы можете подсоединить сливной шланг дополнительного прибора, например стиральную машину, к одному и тому же сливу сифона.

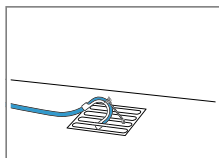
Слив в умывальник.

Полностью пропустите сливной шланг через изогнутый держатель и закрепите с по-



мощью крепежного материала. Закрепите изогнутый держатель на уровне не выше 100 см.

Слив в водосток.



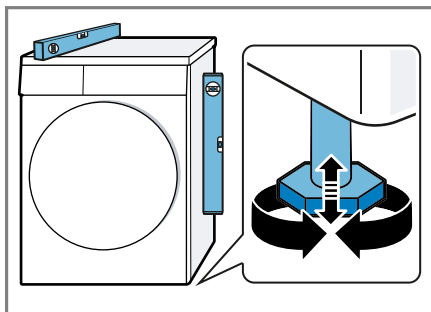
Полностью пропустите сливной шланг через изогнутый держатель и закрепите с помощью крепежного материала. Закрепите изогнутый держатель на водостоке.

4.5 Выравнивание прибора

Для уменьшения уровня шумов и вибрации правильно выровняйте прибор.

- ▶ Выравнивание прибора осуществляется путем вворачивания и выворачивания регулируемых но-

жек. Проверьте выравнивание по уровню.



Все ножки прибора должны прочно стоять на полу.

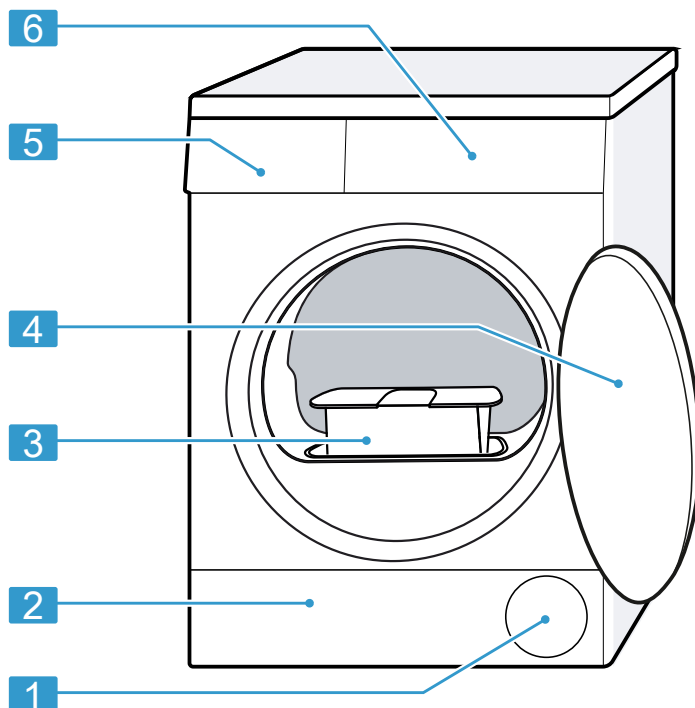
4.6 Подключение прибора к электросети

1. Вставьте вилку сетевого кабеля прибора в розетку, расположенную вблизи прибора. Параметры подключения прибора содержатся в разделе технических данных → *Страница 43*.
2. Проверьте прочность подключения вилки сетевого кабеля.
 - ✓ Прибор готов к использованию.

5 Знакомство с прибором

5.1 Прибор

Здесь приведен обзор составных частей прибора.



В зависимости от типа прибора отдельные детали на рисунке могут отличаться, например, по цвету и форме.

1 Вентиляционное отверстие

2 Дверца для технического обслуживания нижнего сервисного отсека → *Страница 33*

3 Фильтрующая сетка
→ *Страница 25*

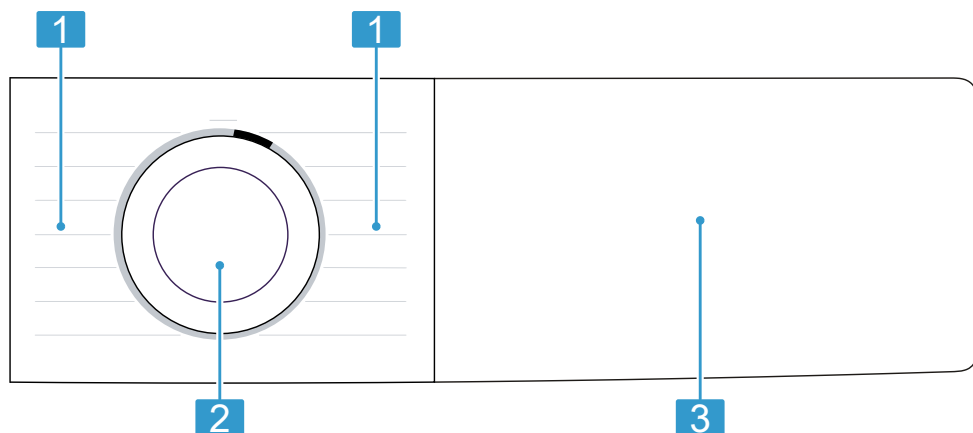
4 Дверца → *Страница 24*

5 Резервуар для конденсата
→ *Страница 27*

6 Панель управления
→ *Страница 16*

5.2 Панель управления

Настроить все функции прибора и получить информацию о его рабочем состоянии можно через панель управления.



1 Программы → Страница 19

2 Переключатель программ
→ Страница 24

3 Кнопки → Страница 18 и дис-
плей → Страница 16

5.3 Логика управления

Некоторые зоны дисплея действуют как кнопки и реагируют на касание. Активация, деактивация или измене-

ние установок происходит путем нажатия кнопок. Активированные установки выделяются на дисплее светлым цветом.

ВНИМАНИЕ

Воздействие на дисплей с применением силы может привести к его повреждению.

- ▶ Не касайтесь дисплея острыми предметами.
- ▶ Не нажимайте на дисплей колющими или режущими предметами.

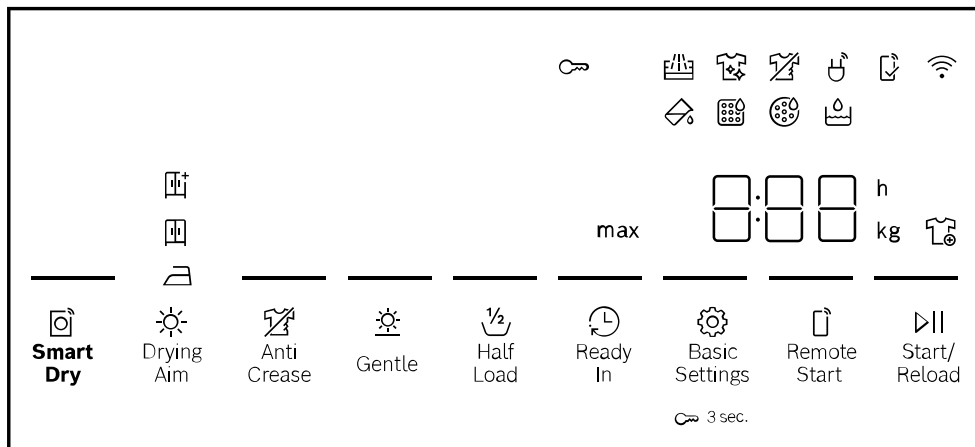
6 Дисплей

На дисплее отображаются текущие установочные значения, опции для выбора или текстовые указания.

В зависимости от статуса программы на дисплее отображаются указания в зоне В:ВВ , например, E пд .

Примечание: После обновления ПО могут стать доступны дополнительные функции. → Страница 31

Дополнительная информация о выходе обновления ПО появится в приложении Home Connect.



Пример индикации на дисплее

Индикация	Описание
0:40 ¹	Предположительная продолжительность программы или оставшееся время выполнения программы в часах и минутах.
1:25	Установлена программа по времени. → <i>Страница 21</i>
max 10,0 ¹	Рекомендация по максимальному объему загрузки для установленной программы в кг.
10 h ¹	Время окончания программы → <i>Страница 19</i>
	<ul style="list-style-type: none"> горит: блокировка для безопасности детей активирована. мигает: блокировка для безопасности детей активирована, и прибор работает. → <i>Страница 29</i>
	Запуск, остановка или отмена <ul style="list-style-type: none"> горит: программа работает и может быть отменена или приостановлена. мигает: программа может быть запущена или продолжена.
	Результат сушки активирован. → <i>Страница 28</i>
	Результат сушки активирован. → <i>Страница 28</i>
	Результат сушки активирован. → <i>Страница 28</i>
	Уменьшение сминания активировано. → <i>"Кнопки", Страница 19</i>

¹ Пример

Индикация	Описание
— (☼ Gentle)	Бережная сушка для деликатных текстильных изделий активирована. → <i>Страница 19</i>
5 kg — (½ Half Load)	Загрузка наполовину активирована. → <i>Страница 19</i>
👚	Вы можете вынуть или доложить белье, а также прервать выполнение программы. → <i>Страница 25</i>
🚰	Опорожните и задвиньте резервуар для конденсата. → <i>Страница 28</i>
🌀	Очистка фильтрующей сетки. → <i>Страница 25</i> Очистка системы фильтров нижнего сервисного отсека. → <i>Страница 26</i>
🧼	Очистка системы фильтров нижнего сервисного отсека. → <i>Страница 26</i>
Hot	В зависимости от статуса программы в фазе охлаждения при вращении барабана в течение нескольких минут белье охлаждается во избежание повреждений ткани. Открывание дверцы прерывает фазу охлаждения. Примечание: Не изменяйте уже установленную программу.
— (⚙ Basic Settings)	Изменение базовых установок. → <i>Страница 33</i>
— (🔒 SmartDry)	Активирован интеллектуальный подбор программы. → <i>Страница 19</i>
📶	<ul style="list-style-type: none"> ■ горит: прибор подключен к домашней сети по Wi-Fi. ■ мигает: прибор пытается подключиться к домашней сети по Wi-Fi.
— (📶 Remote Start)	Дистанционный запуск активирован. → <i>Страница 19</i>
📶	Установки, которые невозможно задать на приборе, можно установить в приложении Home Connect. Дополнительную информацию можно найти в приложении Home Connect.
🔒	Статус программы: Защита от сминания
— (⏸ Start/Reload)	Статус программы: Пауза
End	Статус программы: Завершение программы

7 Кнопки

Примечание: После обновления ПО могут стать доступны дополнительные функции. → *Страница 31*

Дополнительная информация о выходе обновления ПО появится в приложении Home Connect.

Кнопка	Описание
▶▶ Start/ Reload	Запустите, отмените или приостановите программу.
⌚ 3 sec.	Активация или деактивация функции блокировки для безопасности детей. → <i>Страница 29</i>
⚙ Basic Settings	Вызов базовых установок. → <i>Страница 32</i>
☀ Drying Aim	Изменить результат сушки. → <i>Страница 28</i>
🌀 Anti Crease	Активация или деактивация уменьшения сминания. После завершения программы бельё в барабане регулярно перемещается в течение 120 минут, чтобы минимизировать сминание тканей.
✳ Gentle	Активация или деактивация бережной сушки. Температура для деликатного белья, например, из полиакрила или эластана, снижена. Продолжительность программы увеличивается.
⌚ Ready In	Установите время окончания программы. Продолжительность программы определена в виде заданного количества часов. После запуска программы отображается продолжительность программы. Установка продолжительности выполнения программы по времени. → <i>Страница 21</i>
👤 Half Load	Сушка отдельного белья или сушка при небольшом объёме загрузки.
📦 SmartDry	Активация или деактивация интеллектуального подбора программы. → <i>Страница 31</i>
📱 Remote Start	Коротким нажатием кнопки активируется или деактивируется дистанционный запуск. → <i>Страница 31</i> Удерживая кнопку нажатой в течение примерно 3 секунд, можно открыть меню Home Connect Установки. → <i>Страница 30</i>

8 Программы

Вы можете сушить текстильные изделия, используя автоматическую программу или программу по времени.

Указания

- На этикетках по уходу за изделиями приведена дополнительная информация по выбору программы. → *"Символы на этикетках по уходу за изделиями", Страница 23*

- После обновления ПО могут стать доступны дополнительные функции. → *Страница 31*
Дополнительная информация о выходе обновления ПО появится в приложении Home Connect.

8.1 Автоматические программы

Автоматические программы — это программы, при работе которых датчики влажности измеряют остаточную влажность белья во время сушки. Программа завершается только по достижении заданного результата сушки.

Для каждой автоматической программы задан результат сушки

→ *Страница 28*. Результат сушки устанавливает степень сухости или влажности белья по окончании программы.

Рекомендация: Выберите результат сушки в соответствии с тканью или желаемым результатом сушки.

Программа	Описание	макс. загрузка кг
Cottons ☼ (Хлопок)	Сушка прочных и стойких к кипячению текстильных изделий из хлопка и льна.	10,0
☐ Cottons Eco (Хлопок Эко)	Сушка прочных и стойких к кипячению текстильных изделий из хлопка и льна. Энергосберегающая программа.	10,0
Easy Care ☼ (Синтетика)	Сушка текстильных изделий из синтетических и смешанных волокон.	3,5
Mix ☼ (Смешанное бельё)	Сушка текстильных изделий и изделий из синтетических волокон.	3,0
☒ Duvet (Одеяла Пух.)	Сушка текстильных изделий с синтетическим наполнением, подушек, стёганных одеял или покрывал. Примечание: Сушите крупные текстильные изделия, одеяла или подушки по отдельности.	2,5
Delicates ☼ (Тонкое бельё)	Сушка деликатных текстильных изделий из сатина, синтетических и смешанных волокон.	2,0
☼ Down Wear (Пуховики)	Сушка пуховых текстильных изделий, покрывал или пуховых одеял. Указания <ul style="list-style-type: none"> ▪ Сушите крупные текстильные изделия, одеяла или спальные мешки по отдельности. ▪ После завершения программы встряхните белье, чтобы равномерно распределить наполнитель и устранить переувлажненные участки. ▪ Если вам не удается высушить подушку, используя стандартную программу, запустите сушку подушки, используя программу по времени. → <i>Страница 21</i> 	1,5

Программа	Описание	макс. за- грузка кг
☞ Sportswear (Спор- тивная)	Сушка быстросохнущей спортивной оде- жды из функциональных волокон, микро- фибры и синтетических волокон.	1,5
☞ Shirts (Рубашки/ Блузы)	Сушка рубашек и блуз из хлопка, льна, синтетики или смешанных волокон. Примечание: Для оптимального результа- та сушите одновременно не более 5 руба- шек или блуз. Прогладьте или развесьте белье после сушки. Остаточная влага распределится равномерно.	1,5
☉ Super 40 (Супер 40')	Сушка лёгких текстильных изделий и изде- лий из синтетических волокон.	1,0
Towels ☐ (Полотенца)	Сушка прочных и стойких к кипячению по- лотенец и банных халатов из хлопка и льна.	6,0
App ☞ (Доп. програм- мы)	Выберите дополнительные программы не- посредственно через приложение Home Connect. Описание программ приведено в прило- жении Home Connect. Примечание: Ваш прибор должен быть подключен к домашней сети и зарегистри- рован в вашем приложении Home Connect. → Страница 30	–

8.2 Программы по времени

Программы по времени — это программы с заданной или регулируемой про-
должительностью выполнения. Программа завершится по истечении времени,
даже если бельё еще не высохло. Программы по времени подходят для сушки
отдельных предметов белья или изделий из тонких тканей.

Программа	Описание	макс. за- грузка кг
☉ Time Program Cold (По времени: холод)	Разрыхляйте любые текстильные изделия, кроме шерсти и шелка. Эта программа подходит только для раз- рыхления сухого белья. Также подходит для освежения или про- ветривания сухой малоношенной одежды.	3,0

Программа	Описание	макс. загрузка кг
🕒 Time Program Warm (По времени: тепло)	Сушка любых текстильных изделий, кроме шерсти и шелка. Подходит для предварительно высушенного или слегка влажного белья и досушивания многослойных, плотных текстильных изделий.	3,0
App 📱 (Доп. программы)	Выберите дополнительные программы непосредственно через приложение Home Connect. Описание программ приведено в приложении Home Connect. Примечание: Ваш прибор должен быть подключен к домашней сети и зарегистрирован в вашем приложении Home Connect. → Страница 30	–

9 Аксессуары

Используйте оригинальные аксессуары. Они адаптированы к данному прибору.

Рекомендация: Некоторые принадлежности доступны в других цветах. Обратитесь в сервисную службу. → Страница 41

	Применение	Номер для заказа
Комплект для подсоединения	Для экономии места установите прибор на подходящую стиральную машину того же производителя, имеющую ту же ширину и глубину.	WTZ27410
Комплект подсоединения с выдвигной рабочей панелью	Для экономии места установите прибор на подходящую стиральную машину того же производителя, имеющую ту же ширину и глубину. Выдвигная рабочая поверхность облегчает загрузку и разгрузку прибора.	WTZ27400
Корзина для сушки шерсти	Сушка или проветривание отдельных шерстяных изделий, спортивной	WMZ20600

	Применение	Номер для заказа
	обуви и плюшевых игрушек.	
У-образный распределитель	Подсоединяйте сливной шланг дополнительного прибора к тому же сливу сифона.	15000490
Сливной шланг	Сливайте излишки конденсата из прибора прямо в слив, не нужно регулярно опорожнять резервуар для конденсата.	WTZ1110
Фильтрующая прокладка	Запасная деталь для защиты от ворса системы фильтров нижнего сервисного отсека.	12022801
Помост	Установите прибор на возвышении, чтобы облегчить его загрузку и разгрузку.	WTZPW20D

10 Стирка

10.1 Подготовка белья

ВНИМАНИЕ

Предметы, оставленные в белье, могут повредить бельё и барабан.

- ▶ Удалите все предметы из карманов одежды.

Примечание




Для защиты прибора и белья подготовьте бельё.

- Вычистите землю и песок
- Рассортируйте белье по цвету и типу ткани, учитывая информацию на этикетках по уходу за изделиями
- Застегните застёжки на молниях, липучках, а также крючки и пуговицы
- Снимите ролики и металлические полоски со штор
- Кладите белье в барабан в расправленном виде
- Отожмите изделия перед сушкой

- Сушка шерстяных изделий, спортивной обуви и мягких игрушек в корзине для сушки шерсти Корзина для сушки шерсти

10.2 Символы на этикетках по уходу за изделиями

Символы на этикетках по уходу (сушке) за текстильными изделиями

Символ	Текстильные изделия
	прочные текстильные изделия из хлопка и льна, например, полотенца, простыни, нижнее бельё
	деликатные текстильные изделия из синтетики, смешанных тканей, деликатных тканей, например, функциональное бельё, рубашки
	текстильные изделия из шелка, нейлона, воздухо-

Символ	Текстильные изделия
--------	---------------------

	непроницаемых и прорезиненных тканей, синтетические шторы не подходят для сушки в сушильной машине
--	--

11 Стандартное управление

11.1 Включение прибора

Примечание: После подключения к электросети при первом включении прибора процесс приведения в рабочий режим занимает до одной минуты.

Требование: Прибор установлен и подключен надлежащим образом.

→ *Страница 11*

- ▶ Установите переключатель программ на одну из программ.

11.2 Установка программы

1. Поверните переключатель программ на необходимую программу.
→ *Страница 19*

- ✓ На дисплее отображаются установки для программы.

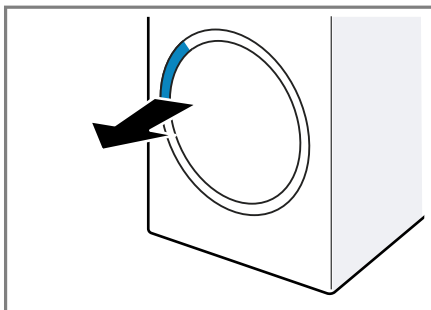
2. Отрегулируйте установки.

→ *Страница 18*

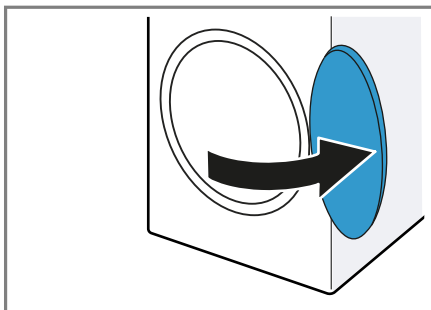
Учитывайте информацию по теме Логика управления → *Страница 16*.
Выбранные установки не сохраняются навсегда для программы.

11.3 Открытие дверцы

1. Возьмитесь за низ ручки и потяните дверцу.



2. Откройте дверцу.



11.4 Загрузка белья

Примечание: Для предотвращения сминания учитывайте максимальную загрузку для программы.

→ *Страница 19*

Требования

- Белье подготовлено и отсортировано. → *Страница 23*

- Барабан пуст.

1. Откройте дверцу. → *Страница 24*

2. Загрузите белье в барабан.

3. Закройте дверцу.

Убедитесь, что белье не зажато дверцей.

11.5 Запуск программы

Требования

- Программа установлена.

→ *Страница 24*

- Дверца закрыта.

- ▶ Нажмите **Start/ Reload**.
- ✓ На дисплее отображается время выполнения и время окончания программы.
- ✓ По окончании программы на дисплее отображается: "End".

Примечание: Если на дисплее отображается "Hot", прибор охлаждает белье.

Если "Hot" гаснет, белье охладилось.

11.6 Дозагрузка белья

После запуска программы вы можете дозагрузить бельё или вынуть его в любой момент.

1. Нажмите **Start/ Reload**.
Процесс охлаждения начинается автоматически примерно через 30 секунд, бельё охлаждается во время вращения барабана. Если вы хотите пропустить или отменить процесс охлаждения, откройте дверцу. → *Страница 18*
2. Откройте дверцу. → *Страница 24*
3. Загрузите или выньте белье.
4. Закройте дверцу.
5. Запуск программы. → *Страница 24*

11.7 Отмена программы

1. Нажмите **Start/ Reload**.
2. Откройте дверцу. → *Страница 24*
3. Выньте белье. → *Страница 25*

11.8 Извлечение белья

1. Откройте дверцу. → *Страница 24*
2. Выньте белье из барабана.

11.9 Выключение прибора

- ▶ Установите переключатель программ на ϕ .

11.10 Фильтрующая сетка


Во время сушки ворс от белья собирается на фильтрующей сетке. Фильтрующая сетка защищает прибор от повреждений в результате накопления ворса.

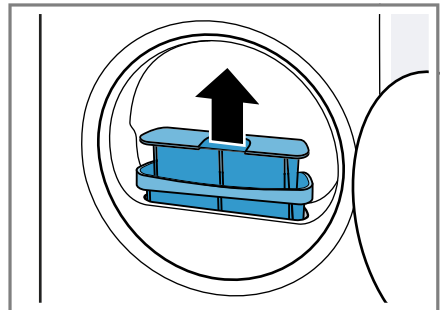
Очистка фильтрующей сетки

После завершения программы сушки или, если на дисплее во время работы отображается указание, очистите фильтрующую сетку после окончания программы.

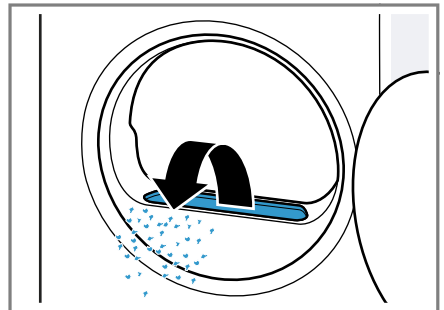
Примечание: Если не очистить прибор в соответствии с описанием, его функционирование может быть нарушено.

Требования

- По завершении сушки на дисплее отображается: "End"
 - или во время работы на дисплее отображается: 
1. Откройте дверцу. → *Страница 24*
 2. Удалите ворс с внутренней стороны дверцы.
 3. Состоящую из двух частей фильтрующую сетку снимайте по очереди.

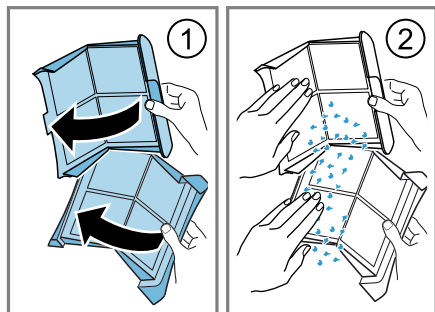


4. Удалите ворс из углубления.



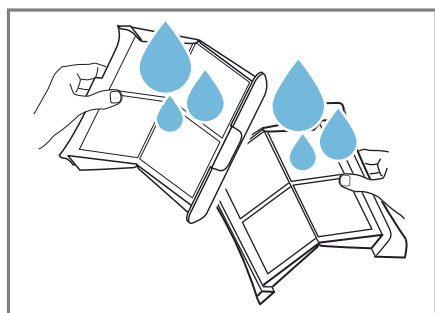
Убедитесь, что ворс не попал в воздуховод.

5. Откройте обе фильтрующие сетки ① и удалите ворс ②.

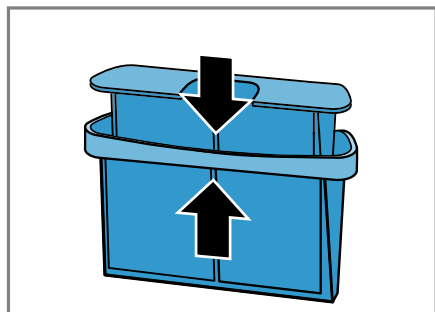


Выбрасывайте ворс вместе с бытовым мусором, чтобы избежать загрязнения сточных вод микропластиком.

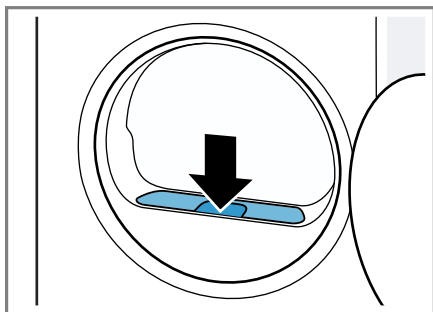
6. Тщательно очистите обе части фильтрующей сетки под теплой проточной водой и высушите.



7. Закройте и соедините обе фильтрующие сетки.



8. Установите двухчастную фильтрующую сетку.



9. Закройте дверцу.

11.11 Система фильтров нижнего сервисного отсека


Во время сушки ворс от белья собирается в системе фильтров нижнего сервисного отсека. Система фильтров защищает прибор от повреждений в результате накопления ворса.

Очистка системы фильтров нижнего сервисного отсека

Если на дисплее во время работы отображается указание, очистите систему фильтров нижнего сервисного отсека после окончания программы.

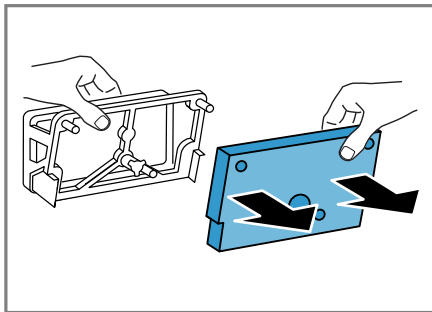
Указания

- Систему фильтров можно регулярно очищать, даже если на дисплее не отображается соответствующее указание. Очистка после каждой сушки не требуется.
- Если не очистить прибор в соответствии с описанием, его функционирование может быть нарушено.

Требование: Во время работы на дисплее отображается: 

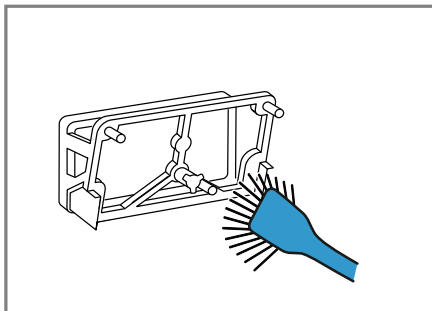
1. Очистка фильтрующей сетки.
→ Страница 25
2. Откройте нижний сервисный отсек.
→ Страница 33

3. Аккуратно извлеките фильтрующую прокладку из держателей.



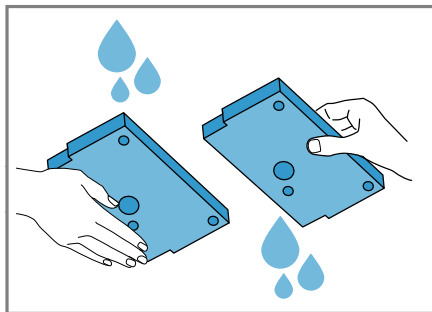
Следите за тем, чтобы фильтрующая прокладка не была повреждена или деформирована.

4. Очистите крышку теплообменника мягкой щёткой.



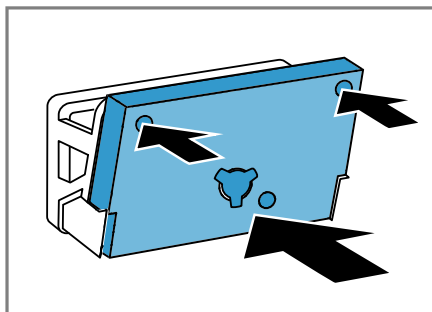
Обязательно очищайте уплотнитель от загрязнений.

5. Тщательно очистите фильтрующую прокладку под теплой проточной водой и отожмите вручную.



Сильные загрязнения можно аккуратно удалить пылесосом. Не используйте для очистки фильтрующей прокладки чистящие средства.

6. Вставьте фильтрующую прокладку в держатели.



Следите за тем, чтобы после очистки фильтрующая прокладка не была повреждена/деформирована или установлена в крепление неправильным образом.

Примечание: Вы можете заказать сменную фильтрующую прокладку → Страница 23 в нашей сервисной службе.

7. Закройте нижний сервисный отсек.
→ Страница 35

11.12 Резервуар для конденсата

Слив конденсата, образующегося в процессе сушки, в резервуар для

ru Результат сушки

конденсата прибора предусмотрен конструкционно на заводе.

Примечание: Используйте этот прибор вместе со шлангом из комплекта прибора. → *Страница 12*


При подсоединении сливного шланга вам не придется регулярно опорожнять резервуар для конденсата.

→ *"Опорожнение резервуара для конденсата", Страница 28*

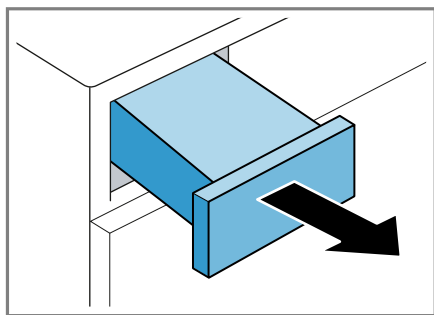
Опорожнение резервуара для конденсата

После завершения программы сушки или ее приостановки с указанием на дисплее, опорожните резервуар для конденсата.

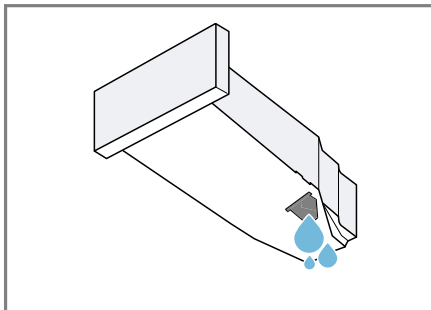
Требования

- По завершении сушки на дисплее отображается: "End"
- или во время приостановленной работы на дисплее отображается: 

1. Извлеките резервуар для конденсата в горизонтальном положении.



2. Опорожните резервуар для конденсата.

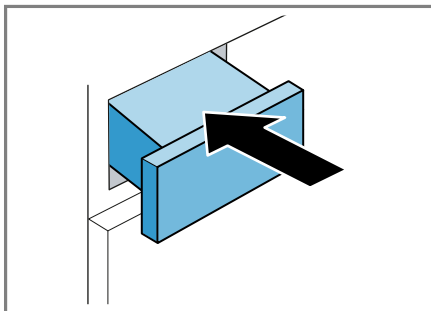


Обязательно задвигайте резервуар для конденсата перед использованием прибора. → *Страница 28*

3. Если программа сушки приостановлена, запустите программу. → *Страница 24*




Установка резервуара для конденсата

- ▶ Задвиньте резервуар для конденсата до упора.



12 Результат сушки

Результат сушки указывается для каждой автоматической программы. Результат сушки устанавливает степень влажности или сухости текстильных изделий по окончании программы.

Результат сушки	Описание
	Для многослойных, плотных текстильных изделий, требующих длительной сушки.
	Для однослойных текстильных изделий.
	Для однослойных текстильных изделий. По завершении программы текстильные изделия слегка влажные. Во избежание образования заломов следует прогладить или развесить текстильные изделия.

12.1 Изменить результат сушки

В некоторых автоматических программах можно изменить результат сушки, чтобы бельё получалось более сухим или оставалось более влажным.

1. Установка автоматической программы. → *Страница 20*
- ✓ На дисплее появится индикация заданного результата сушки.
2. Нажимайте ☼ **Drying Aim**, пока на дисплее не появится требуемый результат сушки.

12.2 Выбор результата сушки

Если вы обнаружите, что после сушки с установленным результатом сушки бельё слишком влажное, вы можете настроить результат сушки.

Примечание: Вы также можете отрегулировать результат сушки в базовых установках.

1. Установка автоматической программы. → *Страница 20*
- ✓ На дисплее появится индикация заданного результата сушки.

2. Установите необходимый результат сушки.
3. Нажмите и удерживайте ☼ **Drying Aim** в течение прим. 3 секунд.
 - ✓ На дисплее отображается "d:0", "d:1", "d:2" или "d:3".
4. Нажмите ☼ **Ready In**, чтобы настроить выбранный результат сушки в диапазоне от "d:0" (сушка под утюг) до "d:3" (сушка в шкаф). Нажмите ☼ **Drying Aim** для изменения настроенного результата сушки.
5. Нажмите и удерживайте ☼ **Drying Aim** прим. 3 секунды, чтобы вернуться к автоматической программе.

13 Блокировка для безопасности детей

Защитите свой прибор от непреднамеренного использования.

13.1 Активация блокировки для безопасности детей

- ▶ В течение 3 секунд нажмите и удерживайте ∞ **3 sec.**
- ✓ На дисплее отображается ∞.
- ✓ Элементы управления заблокированы.
- ✓ Блокировка для безопасности детей остается активированной даже после выключения прибора и при отключении электроэнергии.

13.2 Деактивация блокировки для безопасности детей

Требование: Для деактивации блокировки для безопасности детей требуется включить прибор.

- ▶ В течение 3 секунд нажмите и удерживайте ∞ **3 sec.**
- ✓ На дисплее гаснет ∞.

14 Home Connect

Данный прибор можно подключить к домашней сети связи. Подключите прибор к мобильному устройству, чтобы управлять функциями прибора через приложение Home Connect, изменять базовые установки и отслеживать актуальный статус стирки.

Сервис Home Connect доступен не во всех странах. Возможность использования функции Home Connect зависит от наличия сервиса Home Connect в вашей стране. Информацию об этом вы найдете здесь: www.home-connect.com.

Приложение Home Connect поможет вам пройти весь процесс регистрации. Следуйте инструкциям и соблюдайте указания, приведенные в приложении Home Connect.

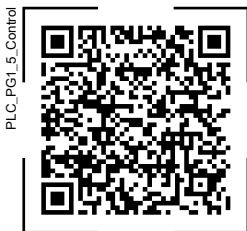
Указания

- Соблюдайте изложенные в данной инструкции правила техники безопасности, в том числе при управлении прибором через приложение Home Connect.
→ "Безопасность", Страница 3
- Приоритетным является управление непосредственно на самом приборе. В этом случае одновременное управление через приложение Home Connect невозможно.

14.1 Установка Home Connect

Требование: Место установки прибора находится в радиусе действия домашней сети WLAN (Wi-Fi).

1. Сканируйте следующие QR-коды.



Используйте QR-код для установки приложения Home Connect и подключения своего прибора.

2. Следуйте указаниям в приложении Home Connect.

14.2 Выключение Wi-Fi на приборе

1. Нажмите и удерживайте **Remote Start** прим. 3 секунды.
 2. Нажимайте **Remote Start**, пока на дисплее не появится "on".
 3. Нажмите **Start/ Reload** для деактивации Wi-Fi.
- ✓ На дисплее отображается "oFF".

Примечание: Для выхода из Home Connect установок нажмите и удерживайте **Remote Start** прим. 3 секунды.

14.3 Включение Wi-Fi на приборе

1. Нажмите и удерживайте **Remote Start** прим. 3 секунды.
 2. Нажимайте **Remote Start**, пока на дисплее не появится "oFF".
 3. Нажмите **Start/ Reload** для активации Wi-Fi.
- ✓ На дисплее отображается "on".

Указания

- Если Wi-Fi активирован, на дисплее попеременно отображаются "on" и уровень сигнала Wi-Fi.
- Для выхода из Home Connect установок нажмите и удерживайте **Remote Start** прим. 3 секунды.

14.4 Установка обновления ПО

Примечание: При наличии доступного обновления программного обеспечения в приложении Home Connect появляется сообщение.

- ▶ Для установки обновления программного обеспечения следуйте инструкциям в приложении Home Connect.
- ✓ В процессе установки панель управления частично заблокирована.
- ✓ При наличии помех установка может занять до 40 минут. Не выполняйте сброс настроек сети или прибора до заводских.

14.5 Сброс настроек сети на приборе

1. Нажмите и удерживайте **Remote Start** прим. 3 секунды.
 2. Нажимайте **Remote Start**, пока на дисплее не появится "rES".
 3. Нажмите и удерживайте **Start/Reload** прим. 3 секунды.
- ✓ Настройки сети сбрасываются.

14.6 Дистанционный запуск

Разблокируйте прибор для дистанционного запуска через приложение Home Connect.

Примечание

Дистанционный запуск отключается в следующих случаях:

- Выполняется разблокировка дверцы прибора.
- Прибор выключается.
- После отключения электроэнергии.

Активация дистанционного запуска

Требование: Дверца прибора закрыта.

- ▶ Нажмите **Remote Start**.
- ✓ Горит **Remote Start** и прибор становится доступен для дистанционного запуска через приложение Home Connect.

Деактивация дистанционного запуска

- ▶ Нажмите **Remote Start**.
- ✓ **Remote Start** гаснет.

14.7 Интеллектуальный подбор программы

Если на вашем приборе активирован Интеллектуальный подбор программы, вам будет предложена подходящая программа для сушки белья после стирки в стиральной машине.

Активация интеллектуального подбора программы

Требования

- Ваша стиральная машина оснащена функцией Home Connect.
- Стиральная и сушильная машины должны быть подключены к домашней сети и зарегистрированы в приложении Home Connect.

1. Нажмите **SmartDry**.

- ✓ Прибор определяет подходящую программу. Чтобы прервать процесс, установите другую программу или выключите прибор.
- ✓ Когда прибор найдет подходящую программу, загорится индикатор программы и на дисплее появится информация о программе.
- ✓ Если прибор не может найти подходящую программу, раздается звуковой сигнал и на дисплее отображается "- -".

2. Нажмите **Start/Reload**.

14.8 Дистанционная диагностика

В случае вашего обращения с запросом, сервисная служба может получить доступ к вашему прибору по-

средством дистанционной диагностики Home Connect, если ваш прибор подключен к серверу, а удаленная диагностика доступна в стране пользователя.

Рекомендация: Для получения дополнительной информации и указаний по доступу к удаленной диагностике в вашей стране см. раздел Сервис на местном веб-сайте: www.home-connect.com.

14.9 Защита данных

Соблюдайте указания по защите данных.

При первом подключении прибора к домашней сети с выходом в Интернет ваш прибор передает на сервер Home Connect следующие категории данных (первоначальная регистрация):

- уникальный идентификатор прибора (состоящий из кодовых номеров прибора и MAC-адреса установочного модуля связи Wi-Fi);
- сертификат безопасности модуля связи Wi-Fi (для информационно-технической защиты подключения);
- текущую версию программного и аппаратного обеспечения вашего бытового прибора;
- статус предыдущего восстановления заводских настроек, если оно выполнялось.

Такая первоначальная регистрация нужна для использования функций Home Connect и требуется только в том случае, когда вы будете использовать функции Home Connect в первый раз.

Примечание: Обратите внимание, что использование функций Home Connect возможно только при наличии приложения Home Connect. Сведения о защите данных можно получить в приложении Home Connect.

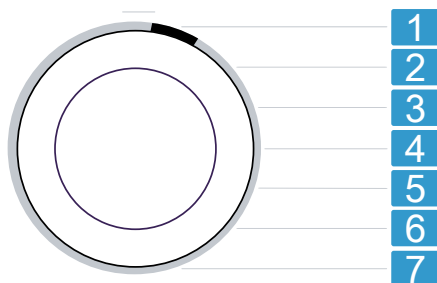
15 Базовые установки

Вы можете задать базовые установки прибора в соответствии с вашими потребностями.

Примечание: Вы также можете изменить базовые установки в приложении Home Connect.

15.1 Обзор базовых установок

Примечание: После обновления ПО могут стать доступны дополнительные функции. → *Страница 31*
Дополнительная информация о выходе обновления ПО появится в приложении Home Connect.



Переключатель программ и положение программ



- 1 Установить громкость сигнала по окончании программы:
От A: 0 (выкл.) до A: 4 (очень громко)
- 2 Установить громкость сигнала при нажатии кнопок:
От b: 0 (выкл.) до b: 4 (очень громко)
- 3 Установить яркость дисплея:
От C: 1 (низкая) до C: 4 (очень высокая)
- 4 Настроить результат сушки
→ *Страница 28*:
От d: 0 (базовая сушка) до d: 3 (сушка в шкаф)

-
- 5** Нет базовых установок.

 - 6** Показывает количество запущенных программ (PC).

 - 7** Сбросить настройки прибора до заводских (rES).
-

15.2 Изменение базовых установок

1. Для вызова базовых установок нажмите  **Basic Settings**.
 - ✓ На дисплее отображается  ( **Basic Settings**).
2. Выберите необходимую установку переключателем программ.
→ *Страница 32*
3. Измените базовую установку:
 - ▶ Для изменения значения нажмите  **Ready In**.
 - ▶ Чтобы сбросить настройки прибора до заводских, нажмите и удерживайте  **Start/ Reload** прим. 3 секунды.
4. Для выхода из базовых установок нажмите  **Basic Settings**.

16 Очистка и уход

16.1 Блок заземления

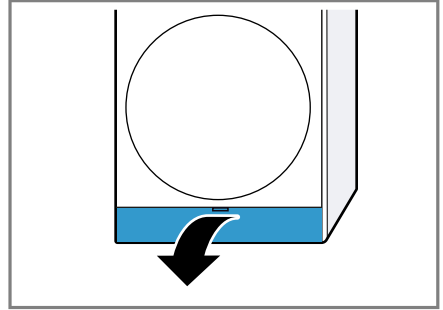
Нижний сервисный отсек – это нижняя часть прибора, к которой имеется беспрепятственный доступ. В нём расположен теплообменник.

Открытие нижнего сервисного отсека

Требования

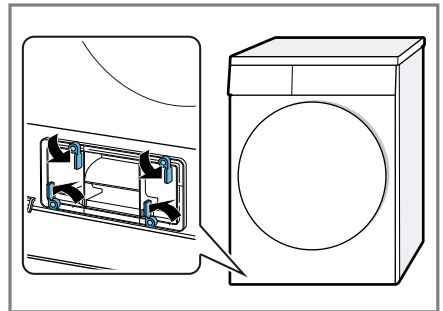
- Дайте прибору остыть в течение 30 минут.
- Дверца прибора закрыта.

1. Откройте дверцу для технического обслуживания.

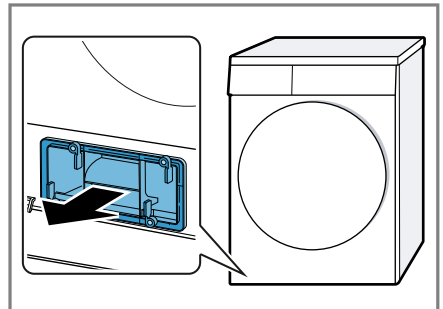


Подложив тканевую салфетку под дверцу для технического обслуживания, можно собрать оставшуюся воду из нижнего сервисного отсека.

2. Откройте рычаги на крышке теплообменника.



3. Снимите крышку теплообменника, потянув за ручку.



Очистка нижнего сервисного отсека

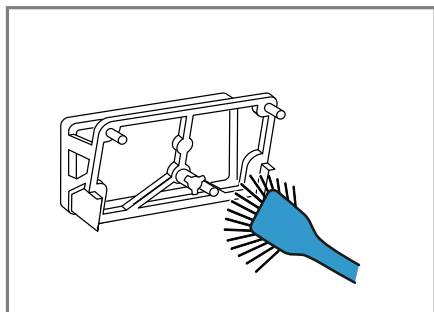
Удалите любые видимые загрязнения в нижнем сервисном отсеке.

⚠ ОСТОРОЖНО Опасность пореза!

Прикосновение к острым краям теплообменника может привести к порезам.

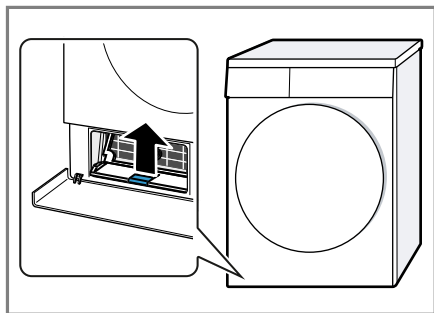
▶ Не прикасайтесь к пластинам теплообменника.

1. Откройте нижний сервисный отсек.
→ Страница 33
2. Очистите крышку теплообменника мягкой щёткой.

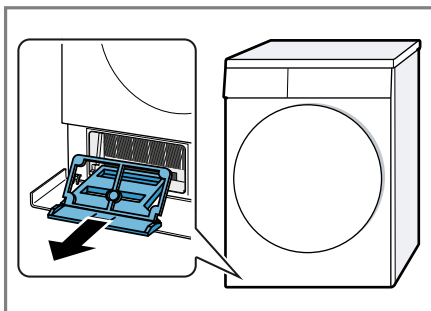


Обязательно очищайте уплотнитель от загрязнений.

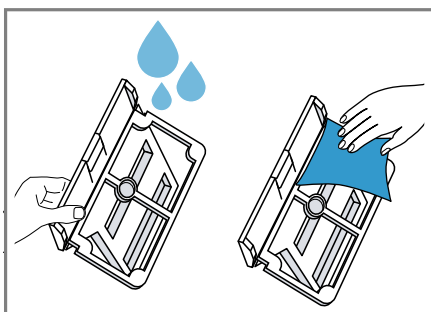
3. Слегка приподнимите средний язычок вставки.



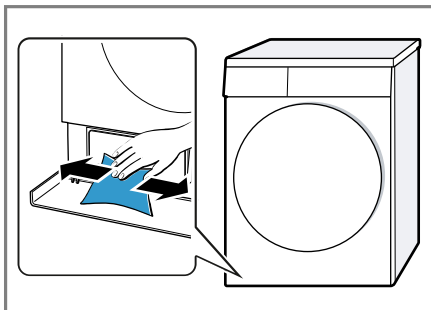
4. Горизонтально выньте вставку.



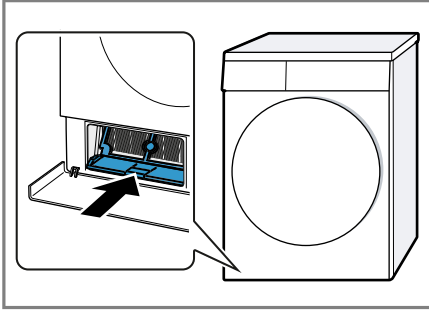
5. Промойте вставку под проточной водой и просушите.



6. Очистите отверстия мягкой влажной тканевой салфеткой.



7. Установите вставку горизонтально до щелчка язычка.



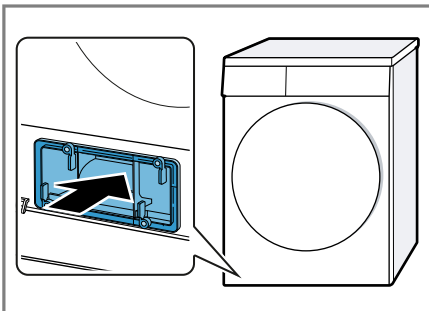
8. Закройте нижний сервисный отсек.
→ Страница 35

Закрывание нижнего сервисного отсека

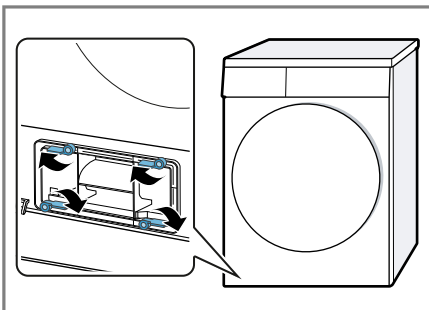
Требование: Нижний сервисный отсек открыт.

→ "Открытие нижнего сервисного отсека", Страница 33

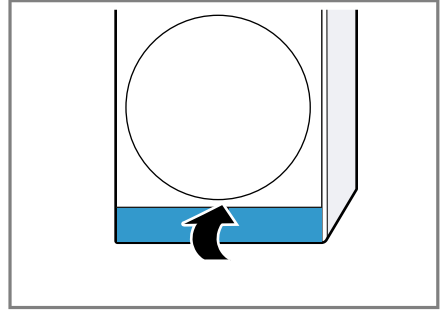
1. Установите крышку теплообменника, удерживая за ручку.



2. Закройте рычаги на крышке теплообменника.



3. Закройте дверцу для технического обслуживания.



16.2 Датчик влажности

Датчик влажности этого прибора определяет степень влажности белья во время сушки. Прибор регулирует продолжительность автоматической программы в зависимости от остаточной влажности белья.

Очистка датчика влажности

Через некоторое время на датчике влажности могут скапливаться известковые отложения, остатки моющих средств и средств по уходу. Регулярно очищайте датчик влажности.

ВНИМАНИЕ

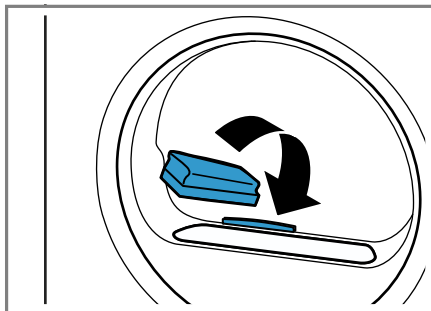
Твердые или жесткие предметы могут повредить датчик влажности.

- ▶ Не используйте для чистки твердые или жесткие предметы, абразивные материалы или металлическую губку.

Примечание: Если не очистить прибор в соответствии с описанием, его функционирование может быть нарушено.

ru Устранение неисправностей

1. Откройте дверцу.
2. Очистите датчик влажности губкой.



17 Устранение неисправностей

Вы можете самостоятельно устранить незначительные неисправности вашего прибора. Воспользуйтесь информацией из главы «Устранение неисправностей» перед обращением в сервисную службу. Это позволит избежать дополнительных расходов.



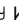


⚠ ПРЕДУПРЕЖДЕНИЕ

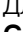


Опасность поражения электрическим током!

При неквалифицированном ремонте прибор может стать источником опасности.

- ▶ Запрещено технически модифицировать прибор или вносить изменения в его функционал.
- ▶ Ремонтировать прибор разрешается только квалифицированным специалистам.
- ▶ Для ремонта прибора можно использовать только оригинальные запчасти.
- ▶ Во избежание опасностей замена поврежденного сетевого кабеля данного прибора может быть выполнена только производителем или авторизованной им сервисной службой либо лицом, имеющим аналогичную квалификацию.

Неисправность	Причина и устранение неисправностей
Дисплей гаснет и мигает ▷ Start/ Reload.	Режим энергосбережения активен. ▶ Нажмите ▷ Start/ Reload.

Неисправность	Причина и устранение неисправностей
Все остальные коды ошибок.	<p>Функциональная неисправность</p> <ol style="list-style-type: none"> 1. Для перезапуска прибора одновременно нажмите  Gentle и  Half Load и удерживайте в течение 3 секунд. 2. Если неисправность возникнет снова, отключите прибор от электросети минимум на 30 секунд. Вытащите вилку сетевого кабеля или выключите соответствующий предохранитель в блоке предохранителей. 3. Если неисправность возникает снова, обратитесь в сервисную службу. → <i>Страница 41</i> При обращении укажите точное сообщение об ошибке. По возможности зафиксируйте проявления неисправности на фото и видео.
"Hot" и барабан начинают вращаться.	<p>Не является неисправностью. Процесс охлаждения активен. Никаких действий не требуется.</p> <p>Примечание: Не изменяйте программу во время охлаждения. Процесс охлаждения занимает до 10 минут.</p>
Выполнение  и программы было прервано.	<p>Резервуар для конденсата заполнен.</p> <ul style="list-style-type: none"> ▶ Опорожните резервуар для конденсата. → <i>Страница 28</i> <hr/> <p>Сливной шланг подсоединен неправильно, согнут или пережат.</p> <ul style="list-style-type: none"> ▶ Проверьте монтаж сливного шланга. → <i>Страница 12</i> <hr/> <p>Сливной шланг засорен.</p> <ul style="list-style-type: none"> ▶ Промойте сливной шланг водопроводной водой. <hr/> <p>Посторонние предметы в нижнем сервисном отсеке.</p> <ol style="list-style-type: none"> 1. Откройте нижний сервисный отсек. → <i>Страница 33</i> 2. Удалите посторонние предметы. 3. Закройте нижний сервисный отсек. → <i>Страница 35</i>
	<p>Фильтрующая сетка загрязнена.</p> <ul style="list-style-type: none"> ▶ Очистите фильтрующую сетку. → <i>Страница 25</i>
	<p>Система фильтров нижнего сервисного отсека загрязнена.</p> <ul style="list-style-type: none"> ▶ Очистите систему фильтров нижнего сервисного отсека. → <i>Страница 26</i>

Неисправность	Причина и устранение неисправностей
Дисплей и кнопки не реагируют на нажатие.	<p>Неисправность ПО.</p> <ol style="list-style-type: none"> 1. Для перезапуска прибора одновременно нажмите ✳ Gentle и  Half Load и удерживайте в течение 3 секунд. 2. Если неисправность возникнет снова, отключите прибор от электросети минимум на 30 секунд. Вытащите вилку сетевого кабеля или выключите соответствующий предохранитель в блоке предохранителей.
Home Connect не работает надлежащим образом.	<p>Возможны различные причины.</p> <ol style="list-style-type: none"> 1. Сбросьте сетевые настройки прибора. → <i>Страница 31</i> 2. Повторно настройте Home Connect. → <i>Страница 30</i> <p>► Зайдите на www.home-connect.com.</p>
Не запускается программа.	<p>Активирована блокировка для безопасности детей.</p> <p>► Деактивируйте блокировку для безопасности детей. → <i>Страница 29</i></p> <hr/> <p>Установка  Ready In активирована.</p> <p>► Проверьте, активирована ли установка  Ready In. → <i>Страница 19</i></p>
Продолжительность программы изменяется во время процесса сушки.	<p>Не является неисправностью. Выполнение программы оптимизируется электроникой. Никаких действий не требуется.</p>
Слишком длительная сушка.	<p>Система фильтров нижнего сервисного отсека загрязнена.</p> <p>► Очистите систему фильтров нижнего сервисного отсека. → <i>Страница 26</i></p> <hr/> <p>Фильтрующая сетка загрязнена.</p> <p>► Очистите фильтрующую сетку. → <i>Страница 25</i></p> <hr/> <p>Температура окружающей среды находится в диапазоне от 15 °C до 30 °C.</p> <p>► Убедитесь, что температура окружающей среды соответствует диапазону от 15 °C до 30 °C.</p> <hr/> <p>Недостаточная циркуляция воздуха в месте установки прибора.</p> <p>► Проветривайте в месте установки прибора.</p> <hr/> <p>Вентиляционное отверстие прибора перекрыто.</p> <p>► Убедитесь, что вентиляционное отверстие прибора не перекрыто.</p> <hr/> <p>Теплообменник загрязнён.</p> <ol style="list-style-type: none"> 1. Откройте нижний сервисный отсек. → <i>Страница 33</i> 2. Очистите теплообменник. → <i>Страница 34</i> 3. Закройте нижний сервисный отсек. → <i>Страница 35</i>

Неисправность	Причина и устранение неисправностей
Гул, булькающие звуки или шум от работы насоса.	Не является неисправностью. Компрессор, вентилятор компрессора или насос откачки конденсата активированы. Никаких действий не требуется.
Бельё слишком влажное.	Выбранная программа не соответствует типу белья. ▶ Установите программу сушки по времени. → <i>Страница 21</i>
	Превышен объем загрузки. ▶ Не превышайте максимальный объем загрузки для программы. → <i>Страница 19</i>
	После окончания программы тёплое бельё кажется более влажным, чем есть на самом деле. 1. Вынимайте бельё из барабана сразу по завершении сушки. 2. Разложите бельё, чтобы оно остыло.
	Установлен неподходящий результат сушки. ▶ Измените результат сушки. → <i>Страница 29</i>
	Результат сушки не настроен. ▶ Настройте результат сушки. → <i>Страница 29</i>
	Слишком малый объем загрузки. ▶ Установите программу сушки по времени. → <i>Страница 21</i>
	Датчик влажности загрязнен. ▶ Очистите датчик влажности. → <i>Страница 35</i>
	На приборе остановлен процесс сушки, поскольку резервуар для конденсата заполнен. ▶ Опорожните резервуар для конденсата. → <i>Страница 28</i>
Сминание тканей.	Выбранная программа не соответствует типу белья. ▶ Установите подходящую программу. → <i>Страница 19</i>
	Несоответствующий объем загрузки. ▶ Не превышайте максимальный объем загрузки для программы. → <i>Страница 19</i> ▶ Подготовьте бельё. → <i>Страница 23</i>
	После сушки бельё слишком долго лежит в барабане. 1. Вынимайте бельё из барабана сразу по завершении сушки. 2. Разложите бельё, чтобы оно остыло.
	Не требующее особого ухода белье сохнет слишком долго. ▶ Измените или настройте результат сушки. → <i>Страница 28</i>

Неисправность	Причина и устранение неисправностей
Сминание тканей.	Функция уменьшения сминания не активирована. ▶ Активируйте функцию уменьшения сминания. → Страница 18
Вытекает вода.	Прибор установлен некорректно. ▶ Выровняйте прибор. → Страница 14 Уплотнитель крышки теплообменника загрязнён. ▶ Очистите уплотнитель крышки теплообменника. → Страница 26 Сливной шланг подсоединен некорректно. ▶ Проверьте монтаж сливного шланга. → Страница 12 Рычаг крышки теплообменника плохо закрыт. ▶ Убедитесь, что рычаг крышки теплообменника закрыт соответствующим образом. → Страница 35
Конденсат скапливается в резервуаре для конденсата, несмотря на то, что сливной шланг подсоединен.	Не является неисправностью. В резервуаре для конденсата могут находиться остатки конденсата. Никаких действий не требуется. Сливной шланг подсоединен некорректно. ▶ Проверьте монтаж сливного шланга. → Страница 12

18 Транспортировка, хранение и утилизация

18.1 Утилизация старого бытового прибора

Утилизация в соответствии с экологическими нормами обеспечивает возможность вторичного использования ценных сырьевых материалов.

ПРЕДУПРЕЖДЕНИЕ Опасность нанесения вреда здоровью!

Дети могут оказаться запертыми в приборе и подвергнуть свою жизнь опасности.

- ▶ Не устанавливайте прибор за дверью, если она будет мешать свободному открыванию дверцы прибора.
- ▶ На отслуживших приборах отсоедините вилку сетевого кабеля, после чего разрежьте сетевой кабель и

приведите в негодность замок дверцы прибора, чтобы дверца более не могла закрываться.

ПРЕДУПРЕЖДЕНИЕ Опасность пожара!

В этом приборе используется экологичный хладагент R290, однако он горюч и может воспламениться в приборах, утилизированных ненадлежащим образом.

- ▶ Утилизируйте прибор надлежащим образом.
 - ▶ Избегайте повреждений труб контура циркуляции хладагента.
1. Выньте из розетки вилку сетевого кабеля.
 2. Обрежьте сетевой кабель прибора.
 3. Утилизируйте прибор в соответствии с экологическими нормами. Сведения о возможных способах утилизации можно получить в специализированном торговом предприятии, а также в районных или городских органах управления.



Данный прибор имеет отметку о соответствии европейским нормам 2012/19/EU утилизации электрических и электронных приборов (waste electrical and electronic equipment - WEEE).

Данные нормы определяют действующие на территории Евросоюза правила возврата и утилизации старых приборов.

<https://www.bosch-home.ru>



Импортер/Организация, принимающая претензии по качеству: ТОО «BSH Home Appliances (БСХ Хоум Аплайансэс)», 050040, Республика Казахстан, г. Алматы, Бостандыкский район, Микрорайон КОКТЕМ-1, дом 15А, 5 этаж

e-mail: ala-infokz@bshg.com

Срок службы устройства – 7 лет.

На территории Республики Казахстан, при обнаружении неисправности, звоните в сервисный контактный центр 5454 (только для мобильных телефонов).

Сделано в Польше

19 Сервисная служба

Подробную информацию о гарантийном сроке и условиях гарантии в вашей стране можно получить, отсканировав QR-код в прилагаемой документации с информацией о сервисной службе и условиях гарантии, в нашей сервисной службе, у вашего дилера или на нашем веб-сайте.

Контактные данные сервисной службы можно получить, отсканировав QR-код в прилагаемой документации с информацией о сервисной службе и условиях гарантии или на нашем веб-сайте.

Для доступа к контактам служб клиентского сервиса, вы также можете использовать данный QR код.


19.1 Номер изделия (E-Nr.), заводской номер (FD) и порядковый номер (Z-Nr.)

В зависимости от модели фирменная табличка находится:

- с внутренней стороны дверцы.
- с внутренней стороны дверцы для технического обслуживания.
- с задней стороны прибора.

Чтобы быстро найти данные прибора и номер телефона сервисной службы, вы можете записать эти данные.

20 Параметры расхода

Программа  **Cottons Eco (Хлопок Эко)** (отмечена «стрелкой») подходит для сушки белья из хлопка нормальной степени влажности и наиболее энергоэффективна при сушке влажного белья из хлопка. Значения расхода при выполнении этой программы, указанные на наклейке с информацией об энергопотреблении, относятся к белью с влажностью 60 %.

Заявленные значения для других программ являются ориентировочными и были определены в соответствии с действующим стандартом EN61121.

ru Параметры расхода

Фактические значения могут отличаться от заявленных в зависимости от типа ткани, состава загруженного на сушку белья, остаточной влажности, установленной степени сушки, объема загрузки, внешних факторов и дополнительных активированных функций.

Ожидаемая продолжительность программы/время завершения, отображаемое на дисплее прибора при наличии выбранной программы, основывается на скорости отжима в стиральной машине, равной 1000 об/мин при действующих заводских настройках.

Программа	Оста- точная влажность (%)	Загруз- ка (кг)	Ско- рость отжима (об/ мин)	На- чаль- ная влаж- ность (%)	Про- должи- тель- ность про- граммы (ч:мин)	Расход элек- тро- энергии (кВт*ч/ цикл)
Cottons ☼ (Хлопок) + ☼	-1,5	10,0	1400	50	4:17	2,35
Cottons ☼ (Хлопок) + ☼	-1,5	5,0	1400	50	3:03	1,57
Cottons ☼ (Хлопок) + ☼	-1,5	10,0	1000	60	4:48	2,65
Cottons ☼ (Хлопок) + ☼	-1,5	5,0	1000	60	3:23	1,78
Cottons ☼ (Хлопок) + ☼	-1,5	10,0	800	70	5:20	2,96
Cottons ☼ (Хлопок) + ☼	-1,5	5,0	800	70	3:42	1,99
◁ Cottons Eco (Хло- пок Эко)	0,0	10,0	1400	50	3:59	2,14
◁ Cottons Eco (Хло- пок Эко)	0,0	5,0	1400	50	1:39	0,74
◁ Cottons Eco (Хло- пок Эко)	0,0	10,0	1000	60	4:30	2,46
◁ Cottons Eco (Хло- пок Эко)	0,0	5,0	1000	60	2:25	1,24
◁ Cottons Eco (Хло- пок Эко)	0,0	10,0	800	70	5:01	2,78
◁ Cottons Eco (Хло- пок Эко)	0,0	5,0	800	70	3:11	1,74
Cottons ☼ (Хлопок) + ☼	12,0	10,0	1400	50	2:38	1,38
Cottons ☼ (Хлопок) + ☼	12,0	5,0	1400	50	1:37	0,78

Программа	Оста- точная влажность (%)	Загруз- ка (кг)	Ско- рость отжима (об/ мин)	На- чаль- ная влаж- ность (%)	Про- должи- тель- ность про- граммы (ч:мин)	Расход элек- тро- энергии (кВт*ч/ цикл)
Cottons ☼ (Хлопок) + ☰	12,0	10,0	1000	60	3:12	1,72
Cottons ☼ (Хлопок) + ☰	12,0	5,0	1000	60	1:58	1,01
Cottons ☼ (Хлопок) + ☰	12,0	10,0	800	70	3:45	2,06
Cottons ☼ (Хлопок) + ☰	12,0	5,0	800	70	2:19	1,24
Easy Care ☼ (Синтети- ка) + ☼	2,0	3,5	800	40	1:10	0,53
Easy Care ☼ (Синтети- ка) + ☼	2,0	3,5	600	50	1:25	0,64

21 Технические харак- теристики

Высота прибора	84,2 см
Ширина прибора	59,8 см
Глубина прибора	61,3 см
Глубина прибора при закрытой дверце	64,8 см
Глубина прибора при открытой дверце	109,6 см
Вес	49,4 кг
Максимальный объем загрузки	10,0 кг
Напряжение сети	220-240 В, 50 Гц
☰ Минимальный номинал предохранителя	10 А
Номинальная мощность	600 Вт

Потребляемая мощность

- Выключенное состояние: 0,30 Вт
- Включенное состояние: 0,50 Вт

Температура окружающей сре- ды

- Минимум: 5 °С
- Максимум: 35 °С

Длина сетевого кабеля

145 см

21.1 Информация по свобод- но распространяемому и открытому программно- му обеспечению

Этот продукт содержит компоненты программного обеспечения, которые лицензированы обладателями авторских прав как свободно распро- страняемое и открытое программное обеспечение.

Соответствующая информация о ли- цензиях сохранена на бытовом при-

боре. Доступ к соответствующей информации о лицензиях возможен также через приложение Home Connect: «Профиль -> Правовые указания -> Информация о лицензиях».¹ Вы можете скачать информацию о лицензиях на сайте фирменного продукта. (Найдите на сайте продукта модель своего прибора и прочую документацию.) Вы можете также запросить соответствующую информацию по адресу ossrequest@bshg.com или BSH Hausgeräte GmbH, Carl-Wery-Str. 34, D-81739 München – Мюнхен, Германия.

По запросу предоставляется исходный код.

Направьте свой запрос по адресу ossrequest@bshg.com или BSH Hausgeräte GmbH, Carl-Wery-Str. 34, D-81739 München – Мюнхен, Германия.

Тема: „OSSREQUEST“

Расходы на обработку вашего запроса будут поставлены вам в счет. Это предложение действительно на протяжении трех лет с даты покупки или же, по меньшей мере, в течение периода, на который мы предлагаем техническую поддержку и запасные детали для соответствующего прибора.

22 Сертификат соответствия

Настоящим компания BSH Hausgeräte GmbH заявляет, что прибор с функциональными возможностями Home Connect соответствует основным требованиям и прочим применимым положениям директивы 2014/53/EU.

Полный текст RED сертификата соответствия размещен на интернет-сайте www.bosch-home.com на странице с описанием вашего прибора в разделе дополнительной документации.



Диапазон 2,4 ГГц (2400–2483,5 МГц): макс. 100 мВт

Диапазон 5 ГГц (5150–5350 МГц + 5470–5725 МГц): макс. 150 мВт



BE	BG	CZ	DK	DE	EE	IE	EL	ES
FR	HR	IT	CY	LI	LV	LT	LU	HU
MT	NL	AT	PL	PT	RO	SI	SK	FI
SE	NO	CH	TR	IS	UK (NI)			

5 ГГц WLAN (Wi-Fi): только для использования в помещениях.

AL	BA	MD	ME	MK	RS	UK	UA
----	----	----	----	----	----	----	----

5 ГГц WLAN (Wi-Fi): только для использования в помещениях.

¹ В зависимости от комплектации



Благодарим за выбор бытовой техники Bosch!

Зарегистрируйте свой новый прибор на MyBosch прямо сейчас и получите следующие преимущества:

- **Полезные советы по использованию вашего прибора**
- **Возможности расширения гарантии**
- **Скидки на аксессуары и запасные части**
- **Руководство по эксплуатации в электронном виде, чтобы все данные о приборе были всегда под рукой**
- **Быстрый доступ к Службе сервиса бытовой техники Bosch**

Бесплатная удобная регистрация, в том числе с мобильных телефонов:
www.bosch-home.com/welcome



Нужна помощь? Вы найдете ее здесь.

Обращайтесь, когда нужны советы экспертов Bosch, помощь в решении проблем или ремонт бытовой техники.

Bosch поможет вам справиться с техническими сложностями и окажет всестороннюю поддержку:

www.bosch-home.com/service

Контактная информация по всем странам в приложенном перечне центров сервисного обслуживания.

BSH Hausgeräte GmbH

Carl-Wery-Straße 34
81739 München, GERMANY
www.bosch-home.com

A Bosch Company



9002016068 (050725)

ru