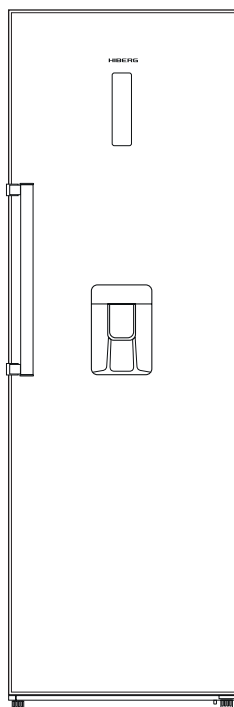


**HIBERG**

**ХОЛОДИЛЬНИКИ**

# СОДЕРЖАНИЕ

КРАТКОЕ ВВЕДЕНИЕ.....	3
РЕКОМЕНДАЦИИ ПО ТЕХНИКЕ БЕЗОПАСНОСТИ.....	4
УСТАНОВКА ХОЛОДИЛЬНИКА.....	6
ОПИСАНИЕ ХОЛОДИЛЬНИКА.....	14
ТЕХНИЧЕСКИЕ ХАРАКТЕРИСТИКИ.....	15
ПАНЕЛЬ УПРАВЛЕНИЯ.....	16
ИСПОЛЬЗОВАНИЕ ХОЛОДИЛЬНИКА.....	18
ПОЛЕЗНЫЕ СОВЕТЫ И РЕКОМЕНДАЦИИ.....	25
ЧИСТКА И УХОД.....	26
ХРАНЕНИЕ.....	27
ПРАВИЛА ТРАНСПОРТИРОВКИ.....	28
ПЕРЕД ОБРАЩЕНИЕМ В СЕРВИСНЫЙ ЦЕНТР.....	28
УСТРАНЕНИЕ НЕИСПРАВНОСТЕЙ.....	28
УТИЛИЗАЦИЯ ХОЛОДИЛЬНИКА.....	30
УСЛОВИЯ ГАРАНТИЙНЫХ ОБЯЗАТЕЛЬСТВ.....	31
СЕРВИСНЫЕ ЦЕНТРЫ «HIBERG».....	32
ГАРАНТИЙНЫЙ ТАЛОН.....	33



## КРАТКОЕ ВВЕДЕНИЕ

Благодарим Вас за приобретение техники HIBERG. При правильном использовании она прослужит Вам долгие годы. Качество продукции HIBERG соответствует требованиям наиболее высоких мировых стандартов качества, сочетая в себе утонченный дизайн, функциональность и доступную цену.

Пожалуйста, внимательно изучите настоящее руководство. Оно содержит важные указания по безопасности, эксплуатации и уходу за изделием. Позаботьтесь о сохранности настоящего руководства по эксплуатации. Обязательно передайте его вместе с изделием, если оно перейдет к другому хозяину.

Пожалуйста, убедитесь, что все люди, использующие данное изделие, ознакомлены с руководством и мерами безопасности.

Производитель и импортер не несут ответственность перед конечным пользователем, если он по каким-то причинам не ознакомился с руководством должным образом. Если руководство было утеряно или испорчено, тем самым препятствуя ознакомлению с ним, Вы всегда можете обратиться в справочную службу либо самостоятельно ознакомиться с руководством на официальном сайте **www.hiberg.ru**.

Если Вы столкнулись с неправильной работой изделия, еще раз внимательно изучите руководство. Если содержащейся в нем информации недостаточно, свяжитесь со справочной службой по вопросам гарантийного и сервисного обслуживания по федеральному номеру **8-800-350-50-19** (звонок по России бесплатный) для получения помощи или вызова уполномоченного специалиста.

## ДОБРО ПОЖАЛОВАТЬ В МИР HIBERG!

На нашем веб-сайте [www.hiberg.ru](http://www.hiberg.ru) Вы сможете:

- найти рекомендации по использованию изделий и информацию о техническом обслуживании;
- найти руководства по эксплуатации;
- получить информацию о новинках и особенностях техники HIBERG;
- воспользоваться сервисной поддержкой потребителей и оставить заявление на сервисное обслуживание.

Мы настоятельно рекомендуем использовать оригинальные запчасти. При обращении в сервисный центр следует иметь под рукой следующую информацию: модель, продуктовый номер и серийный номер. Данная информация находится на технической этикетке изделия.

# РЕКОМЕНДАЦИИ ПО ТЕХНИКЕ БЕЗОПАСНОСТИ



## Общие правила техники безопасности и ежедневного использования

Храните продукты питания в соответствии с рекомендациями их производителя. Никогда не используйте механические или иные приспособления для ускорения процесса оттаивания, если иное не одобрено изготовителем.

Не пытайтесь ремонтировать холодильник самостоятельно. Это опасно для Вас и может повредить холодильник. Любое повреждение кабеля может привести к короткому замыканию, возгоранию или поражению электрическим током.

Перемещайте прибор с осторожностью – холодильник имеет значительную массу.

Холодильник предназначен для использования только внутри помещения.

Не допускайте повреждения трубки холодильного контура.

Не располагайте продукты вблизи от распределителя холодного воздуха. Соблюдайте размещение допустимого количества продуктов, чтобы обеспечить нормальную циркуляцию воздуха.

Не размещайте горячие предметы вблизи пластиковых деталей данного прибора.

## БЕЗОПАСНОСТЬ ДЕТЕЙ И ЛИЦ



### С ОГРАНИЧЕННЫМИ СПОСОБНОСТЯМИ

Не рекомендуется пользоваться прибором детям, людям с ограниченными физическими или умственными возможностями, людям с недостаточным опытом и знаниями о приборе, за исключением случаев использования прибора под надзором людей, ответственных за их безопасность.

Храните упаковочные материалы в недоступном для детей месте во избежание опасности удушья.



### БЕЗОПАСНОСТЬ ПРИ РАБОТЕ С ЭЛЕКТРИЧЕСТВОМ

Холодильник, находившийся на холоде, перед подключением к электросети необходимо выдержать при комнатной температуре не менее 6 часов. Не подключайте холодильник к сети сразу после транспортировки во избежание сбоев в работе системы охлаждения. Подключение изделия к сети возможно не ранее, чем через 4 часа после транспортировки.

Холодильник должен быть подключен только к однофазной сети переменного тока ~220-240 В / 50 Гц. Если в сети случаются скачки напряжения, то рекомендуется использовать стабилизатор напряжения с автоматической регулировкой напряжения.

Питание в розетке должно соответствовать показателям прибора,

розетка также должна быть с заземлением. Не наращивайте шнур питания.

Убедитесь, что вилка шнура питания не зажата и не повреждена. В противном случае, включение может привести к короткому замыканию, поражению электрическим током или перегреву и даже вызвать пожар.

Отключайте холодильник (из сети электропитания в том числе) перед очисткой или его перемещением.

При отключении холодильника от сетевой розетки всегда придерживайте вилку. Не тяните за шнур питания.

Не используйте холодильник, если плафон/крышка лампы внутреннего освещения отсутствует либо лампа неисправна.

Любой электрический компонент (вилка, шнур питания, компрессор и пр.) может быть заменен или отремонтирован только представителем сертифицированной сервисной службы. Должны использоваться только оригинальные запасные части.

Не используйте/не размещайте другие электрические приборы внутри холодильника, если это не одобрено для этой цели заводом-изготовителем.



## **ХЛАДАГЕНТ И РИСК ВОЗНИКНОВЕНИЯ ПОЖАРА**

Холодильник содержит небольшое количество хладагента (R600a) в холодильной контуре.

Если холодильник содержит хладагент R600a, который не опасен для окружающей среды, но горюч, убедитесь, что трубки с хладагентом не были повреждены во время транспортировки и монтажа, иначе утечка хладагента может привести к пожару.

В случае утечки хладагента (R600a) держите зажженные свечи, лампы и другие предметы с открытым пламенем и иные источники воспламенения на безопасном расстоянии от холодильника. Тщательно проветрите помещение, чтобы избежать риска возникновения пожара и повреждения глаз.

Не храните в холодильнике предметы, которые обладают легковоспламеняющимся составом (например, спреи и аэрозоли) или взрывчатые вещества.

Площадь помещения, в котором установлен холодильник, должна составлять не менее 1 м<sup>3</sup> из расчета на каждые 8 г хладагента (R600a). Количество хладагента в Вашем холодильнике указано на технической этикетке.

## УСТАНОВКА ХОЛОДИЛЬНИКА

Удалите упаковку и выполните проверку прибора. При обнаружении механических повреждений не включайте холодильник в сеть. Обратитесь в магазин, в котором он был приобретен. В этом случае сохраните все упаковочные материалы.

### Вентиляция холодильника

В целях повышения эффективности системы охлаждения и сохранения энергии необходимо обеспечивать хорошую вентиляцию вокруг холодильника для отвода тепла. По этой причине вокруг холодильника должно быть достаточно свободного пространства.

Рекомендуемое расстояние: не менее 75 мм от задней стены, не менее 100 мм до потолка, не менее 50 мм по бокам. Перед холодильником должно быть достаточно пространства для открывания дверцы не менее чем на 135°.

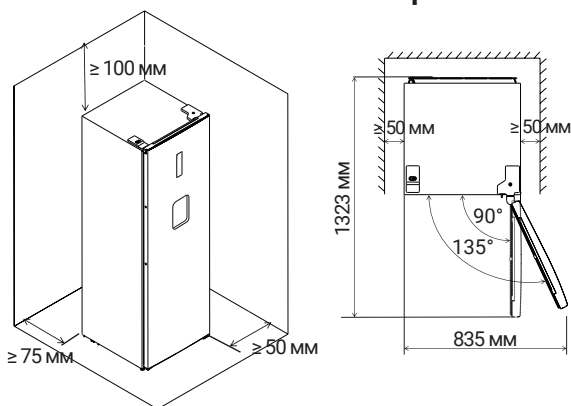
**ВНИМАНИЕ!** Обеспечьте свободный доступ к сетевой вилке и розетке, чтобы иметь возможность отключить прибор от электросети в любой момент.

Устанавливайте Ваш холодильник в сухом месте на достаточном расстоянии от источников большой влажности.

Размещайте холодильник вдали от прямых солнечных лучей, дождя или снега. Также устанавливайте холодильник на расстоянии от источников тепла, таких как печи, камины или обогреватели.

Место установки изделия должно иметь ровную или почти ровную поверхность.

**Примечание:** данная модель холодильника не может использоваться в качестве встраиваемой модели.



**Примечание:** данный холодильник выполняет свои функции при условии соблюдения требований климатического класса. Соответствие климатического класса температурным условиям приведено в таблице ниже.

Климатический класс	Температура окружающей среды
SN	от +10°C до +32°C
N	от +16°C до +32°C
ST	от +16°C до +38°C
T	от +16°C до +43°C

### Выравнивание холодильника

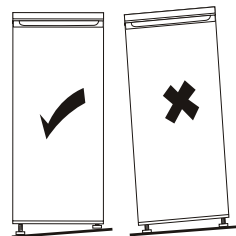
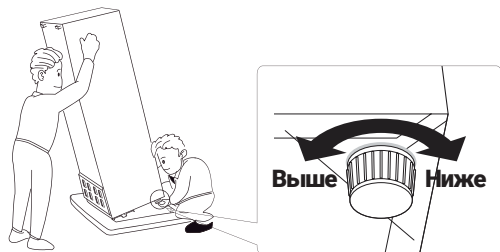
Выравнивание прибора необходимо для устранения возможной вибрации. Регулировку рекомендуется проводить вдвоем.

Рекомендуем Вам произвести следующие действия следующим образом:

1. Слегка наклонив холодильник назад, с помощью колесиков в задней нижней части холодильника подкатите его на место установки.

**ВНИМАНИЕ! Колесики не предназначены для передвижения холодильника влево или вправо, а должны использоваться только для передвижения вперед-назад.**

2. Вращайте передние регулируемые ножки против часовой стрелки, пока они не коснутся пола. Чтобы опустить передний край изделия, вращайте передние регулируемые ножки по часовой стрелке.



3. Отклоните холодильник назад на 10 мм или 0,5°, сделав 1-2 дополнительных оборота регулируемых ножек. Это позволит дверям холодильника возвращаться в закрытое положение.

При необходимости перемещения отрегулируйте ножки обратно, чтобы холодильник можно было беспрепятственно перекатить. Снова выполните вышеуказанные действия по установке после перемещения холодильника на новое место.



### После установки

После установки холодильника, необходимо произвести подготовку к первому использованию, следуя рекомендациям по уходу за холодильником, которые указаны в разделе «ЧИСТКА И УХОД».

## Перевешивание двери

При необходимости можно изменить стороны открывания двери с правой (согласно поставке) на левую.

**ВНИМАНИЕ! Холодильник должен быть отключен от сети во время перевешивания двери.**

Для выполнения данной операции Вам понадобятся следующие инструменты: отвертка с плоским шлицем, крестообразная отвертка, гаечный ключ и следующие аксессуары, предусмотренные к поставке вместе с холодильником:



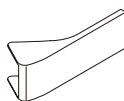
Левая крышка  
верхней петли (1 шт.)



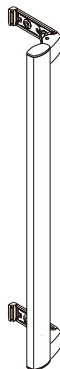
Левый  
ограничитель (1 шт.)



Винт (2 шт.)



Крышка  
ручки (2 шт.)

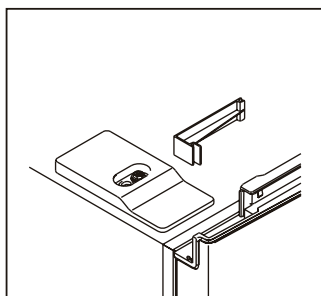
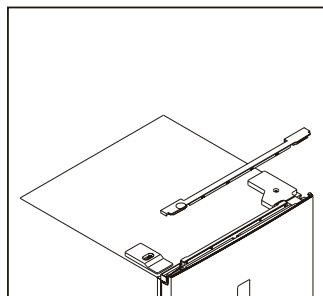


Ручка (1 шт.)

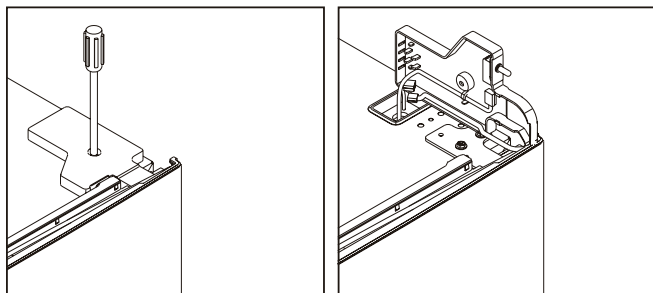
**Примечание: прежде чем Вы положите холодильник на заднюю панель, чтобы обеспечить себе доступ к нижней части холодильника, убедитесь, чтобы холодильник был помещен на упаковочный пенопласт или похожий материал, чтобы избежать механических повреждений.**

Необходимо произвести следующие операции для перевешивания двери:

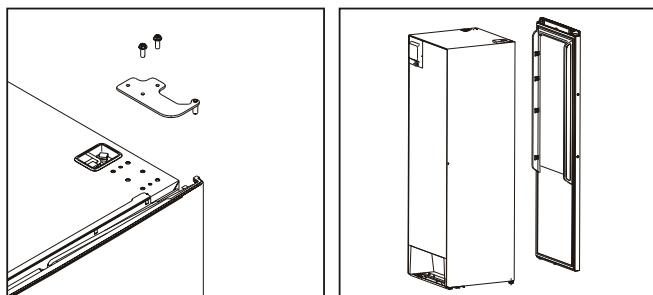
1. Поставьте холодильник вертикально.
2. Отсоедините верхнюю крышку и заглушку угловую, которые расположены наверху холодильника.



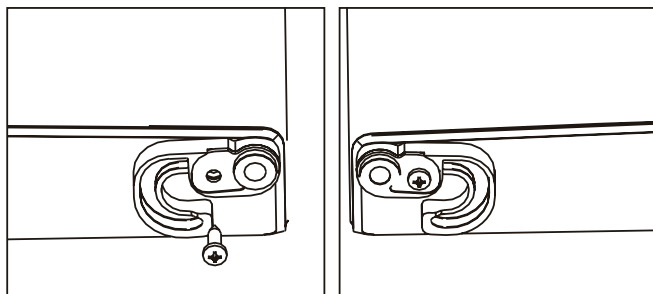
3. С помощью отвертки отсоедините правую крышку верхней петли. Отсоедините электрические коннекторы дверного выключателя и дисплея.



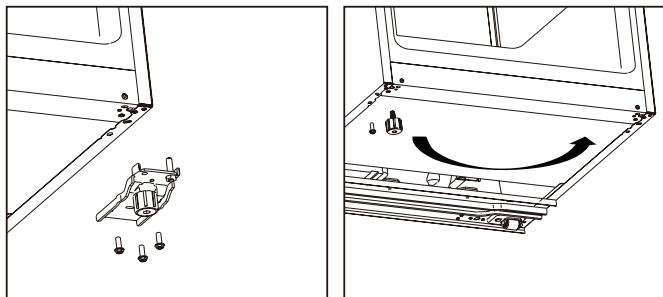
4. Придерживая дверь руками, открутите болты, которыми фиксируется верхняя петля, и отложите ее в сторону. Аккуратно снимите дверь и поместите ее на мягкую поверхность фронтальной панели кверху.



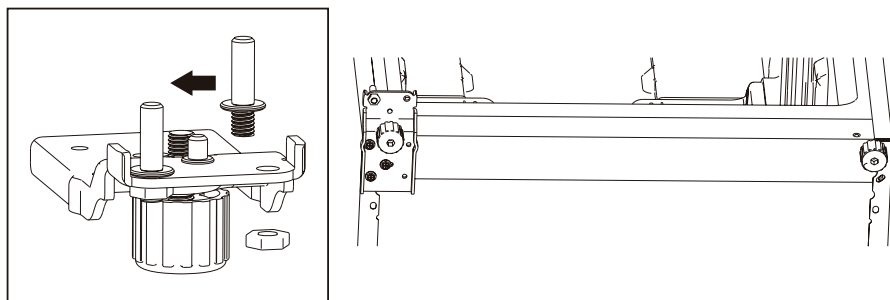
5. С помощью отвертки выкрутите винт, как показано на рисунке, и отсоедините правый ограничитель. Установите на противоположную сторону левый ограничитель из пластикового пакета с аксессуарами.



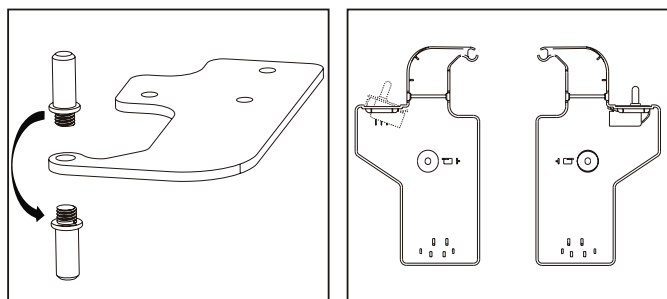
6. Поставьте холодильник таким образом, чтобы обеспечить доступ к его нижней части. Открутите болты и отсоедините нижнюю петлю. Выкрутив регулируемую ножку, переставьте ее с левой стороны на правую.



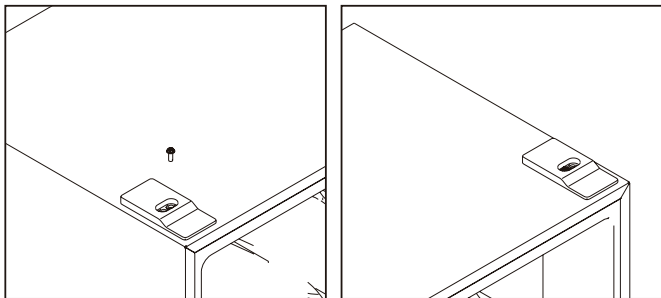
7. Открутите гаечным ключом штифт нижней петли и переставьте его с правой стороны на левую. Установите нижнюю петлю на левой стороне холодильника.



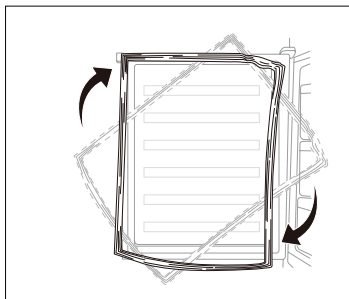
8. Открутите гаечным ключом штифт верхней петли и переустановите его с верхней стороны верхней петли на нижнюю, как показано на рисунке. Извлеките дверной выключатель из правой крышки верхней петли и установите его в левую крышку верхней петли, которая находится в пластиковом пакете с аксессуарами.



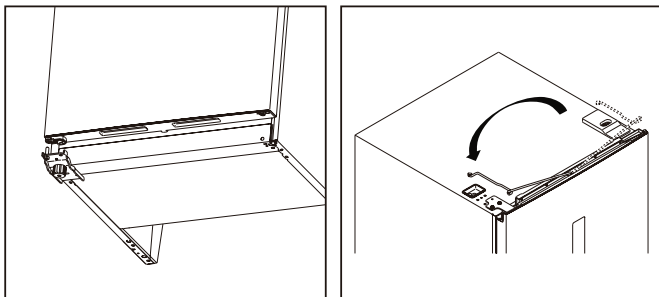
9. Выкрутите болт из верхней декоративной крышки на левой стороне. Переустановите крышку на правую сторону.



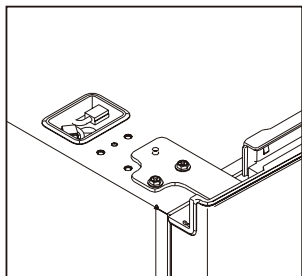
10. Отсоедините дверной уплотнитель, переверните его на 180° и установите на дверь.



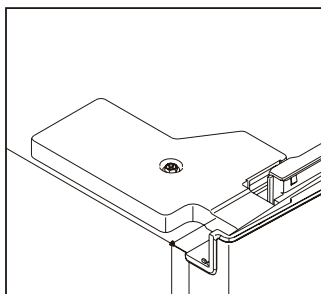
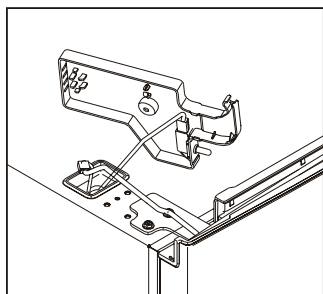
11. Установите дверь и переместите электрические коннекторы с правой стороны на левую.



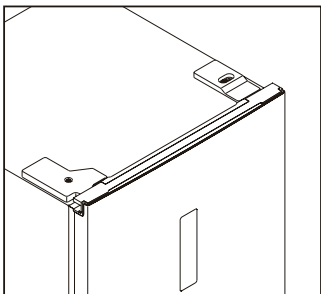
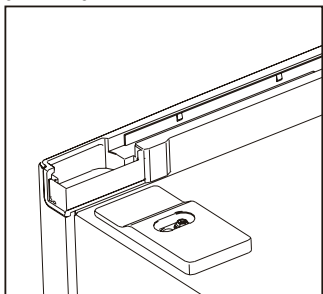
12. Установите верхнюю петлю на левую сторону, как показано на рисунке, и аккуратно отрегулируйте ее таким образом, чтобы уплотнитель плотно прилегал ко внутренней поверхности двери и не задевал петлю.



13. Присоедините электрические коннекторы дверного выключателя и дисплея и установите на место левую крышку верхней петли.



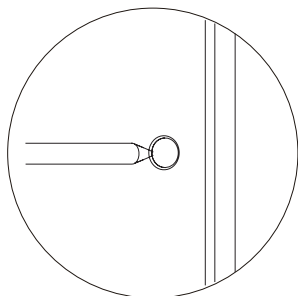
14. Установите на правую сторону верхнюю крышку и заглушку угловую.



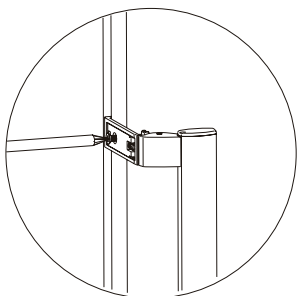
## Установка ручки

В целях безопасности во время транспортировки ручки упаковываются отдельно в пластиковый пакет с аксессуарами. Вы можете установить ручку следующим образом:

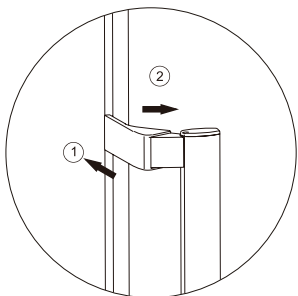
1. Снимите колпачки/заглушки с холодильника и положите в пластиковый пакет.



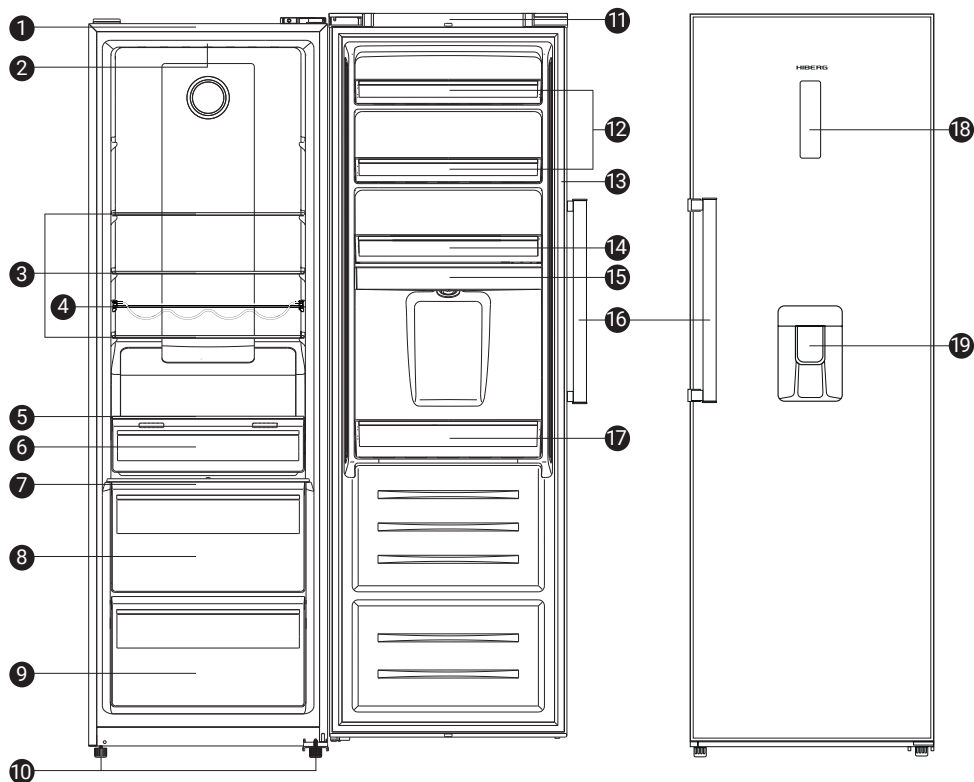
2. Примерьте ручку к холодильнику таким образом, чтобы все отверстия совпали. Прикрутите ручку винтами, идущими в комплекте.



3. Установите крышку ручки, зафиксировав ее, как показано на картинке. Соответствующий хлопок/щелчок означает, что ручка зафиксирована.



# ОПИСАНИЕ ХОЛОДИЛЬНИКА



- |   |                             |
|---|-----------------------------|
| 1. Корпус   | 10. Ножка регулируемая      |
| 2. LED-лампа (опционально)                              | 11. Дверь                   |
| 3. Полка стеклянная                                     | 12. Полка дверная верхняя   |
| 4. Держатель для бутылок (опционально)                  | 13. Уплотнитель дверной     |
| 5. Крышка зоны свежести                                 | 14. Полка дверная средняя   |
| 6. Зона свежести (ящик)                                 | 15. Резервуар для воды      |
| 7. Крышка ящика выдвижного с контролем уровня влажности | 16. Ручка                   |
| 8. Ящик выдвижной верхний                               | 17. Полка дверная нижняя    |
| 9. Ящик выдвижной нижний                                | 18. Панель управления (LED) |
|   | 19. Диспенсер для воды      |

Примечание: благодаря постоянной модификации наших холодильников, Ваш холодильник может незначительно отличаться от описания в данной инструкции по эксплуатации, но его функции и правила эксплуатации остаются прежними.

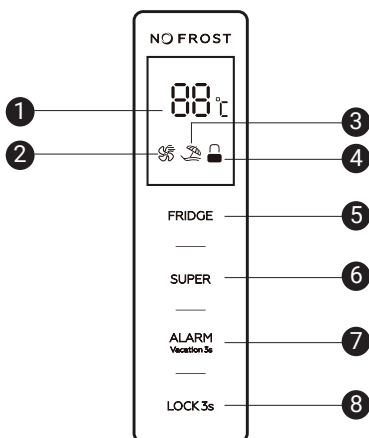
# ТЕХНИЧЕСКИЕ ХАРАКТЕРИСТИКИ

Холодильник, модель	i-RF 40D S	i-RF 40D W
<b>Общие данные</b>		
Общий/полезный объем, л	384/352	
Тип	однокамерный	
Тип управления	электронный / сенсорный	
Система размораживания	Total NO FROST	
Диапазон номинальных напряжений, В	220-240	
Номинальная частота, Гц	50	
Номинальный ток, А	0,75	
Климатический класс	SN/N/ST/T	
Класс энергопотребления	A++	
Уровень энергопотребления, кВт*ч/год	129	
Номинальная входная мощность, Вт	100	
Уровень шума, дБ	39	
Хладагент (кол-во, г)	R600a (73)	
Количество компрессоров, шт.	1	
Тип компрессора	инверторный	
Количество дверей, шт.	1	
Количество камер, шт.	1	
Панель управления	да	
Настраиваемый термостат	да	
<b>Холодильное отделение</b>		
Полезный объем, л	352	
Полезный объем холодильной камеры, л	337	
Диапазон регулировки термостата, °C	2...8	
Зона свежести (ящик)	да	
Полезный объем зоны свежести, л	15	
LED-подсветка / мощность, Вт	да / 2	
Отделение для овощей и фруктов (ящик выдвижной), шт.	2	
Полка (стекло), шт.	3	
Полка на дверце (пластик), шт.	4	
Держатель для бутылок, шт.	1	
Диспенсер для воды	да / 2 л	
Подставка для яиц	1/6 + 1/8	
<b>Размеры и вес</b>		
Без упаковки (без ручки), мм (Ш×Г×В)	595x650x1850	
С упаковкой, мм (Ш×Г×В)	640x690x1931	
Размеры без упаковки (без ручки) в комбинации с морозильником HIBERG i-FR 40, мм (Ш×Г×В)	1210x705x1850	
Вес нетто, кг	64	
Вес брутто, кг	70	
Цвет	S - серебристый	W - белый
<b>Особенности</b>		
Многоточечная система охлаждения	да	
Возможность перевешивания двери	да	
Внешний дисплей	да	
Режим "Отпуск"	да	
Суперохлаждение	да	
Звуковая сигнализация открытой двери	да	
Ящик с контролем уровня влажности	да	
Защита от детей	да	


Производитель и импортер оставляют за собой право изменять конструкцию, технические характеристики, функции, внешний вид, комплектацию изделия (товара) и т.д. без предварительного уведомления. Вся представленная в инструкции информация, касающаяся комплектации, технических характеристик, функций, цветовых сочетаний и т.д. носит информационный характер и ни при каких условиях не является публичной офертой.

## ПАНЕЛЬ УПРАВЛЕНИЯ

Панель управления состоит из 2-х частей: кнопок и дисплея, на котором отображается предустановленная в холодильнике температура и индикаторы, соответствующие определенному режиму.



1. Отображение установленной температуры
2. Индикатор режима суперохлаждения
3. Индикатор режима «Отпуск»
4. Индикатор блокировки панели управления
5. Кнопка настройки температуры в холодильнике
6. Кнопка выбора режима суперохлаждения
7. Кнопка сброса сигнализации и выбора режима «Отпуск»
8. Кнопка блокировки панели управления

**Примечание:** все кнопки активны только при выключенной блокировке панели управления. Если на дисплее горит индикатор , нажмите и держите кнопку «LOCK 3s» в течение 3 секунд, чтобы активировать кнопки панели управления.

Рекомендуем, чтобы при первом включении, температура в холодильнике была установлена на +4 °C. Если Вы хотите изменить температуру, следуйте инструкциям ниже.

**ВНИМАНИЕ!** Настраивая температуру, Вы устанавливаете среднюю температуру для всего холодильника. Температура внутри каждого отделения может отличаться от значений температуры, отображающихся на дисплее, в зависимости от количества и плотности продуктов и места их размещения. Температура окружающей среды может также повлиять на фактическую температуру внутри холодильника.

## Взаимодействие с панелью управления


### 1. FRIDGE (Холодильник)

Последовательно нажимайте кнопку «FRIDGE», чтобы установить в холодильной камере желаемую температуру в диапазоне от +2°C до +8°C с шагом настройки в 1°C.

На дисплее будет отображаться выбираемое значение. Через 5 секунд после последнего нажатия на кнопку установится последнее выбранное значение температуры.

### 2. SUPER (Суперохлаждение)

Суперохлаждение – функция ускоренного охлаждения продуктов в холодильной камере. В этом режиме продукты в Вашем холодильнике охлаждаются быстрее и смогут храниться дольше обычного.

Нажмите кнопку «SUPER» для активации данного режима. На дисплее загорится соответствующий индикатор  и отобразится температура (2°C).

Отключить режим суперохлаждения можно вручную нажатием кнопки «SUPER», либо режим выключится автоматически через 3 часа.

**Примечание:** в режиме суперохлаждения шум работающего холодильника может быть немного громче, чем в стандартном режиме - это нормальное явление.


**Примечание:** в данном режиме нельзя изменять температуру нажатием кнопки «FRIDGE».

### 3. ALARM/Vacation 3s (сигнализация/режим «Отпуск»)

Однократно нажмите кнопку «ALARM/Vacation 3s» для отключения сработавшей сигнализации.

Если Вы собираетесь уехать на длительный период времени в отпуск или деловую поездку, Вы можете активировать режим «Отпуск». В холодильнике будет стабильно поддерживаться температура +17°C. Это позволит избежать появления внутри холодильника неприятного затхлого запаха, освободит от необходимости открывать дверцу на долгий период, а также приведет к сокращению расхода холодильником электроэнергии.

**ВНИМАНИЕ! Не храните продукты в холодильнике во время работы режима «Отпуск», иначе они пропадут.**

Вы можете активировать этот режим, удерживая кнопку «ALARM/Vacation 3s» в течение 3 секунд до тех пор, пока на дисплее не отобразятся индикатор  и температура 17°C.

Однократно нажмите кнопку «**SUPER**» для отключения режима «**Отпуск**» и включения режима суперохлаждения. Отключить режим «**Отпуск**» можно, удерживая кнопку «**ALARM/Vacation 3s**» в течение 3 секунд.

**Примечание:** в данном режиме нельзя изменять температуру нажатием кнопки «**FRIDGE**».

#### **4. Сигнализация открытой двери**

Если дверь холодильника остается открытой в течение более 90 секунд, срабатывает звуковая сигнализация.

Чтобы выключить сработавшую сигнализацию открытой двери, закройте дверь или однократно нажмите кнопку «**ALARM/Vacation 3s**».

#### **5. Блокировка панели управления**

Данная функция может использоваться в качестве защиты от случайного нажатия. Активировать / деактивировать данную функцию можно нажатием кнопки «**LOCK 3s**» в течение 3 секунд.

**Примечание:** все кнопки активны только при выключенной блокировке панели управления. Блокировка панели управления производится автоматически через 25 секунд после последнего нажатия на любую кнопку на панели управления.

## **ИСПОЛЬЗОВАНИЕ ХОЛОДИЛЬНИКА**

В данном разделе Вы найдете рекомендации по использованию наиболее полезных функций/опций холодильника. Пожалуйста, внимательно ознакомьтесь с ними.

В холодильнике рекомендуется хранить следующие продукты в соответствующих отделениях:

*Дверные полки:* продукты с натуральными консервантами, такие как джемы, соки, напитки, приправы. Не рекомендуется хранить скоропортящиеся продукты.

*Зона свежести:* сыр, мясо, предназначенное для готовки в ближайшее время, фрукты и овощи.

*Ящик для овощей и фруктов:* фрукты, зелень и овощи.

*Стеклянные полки:* молочные продукты, яйца, продукты, которые не нужно готовить, например, готовые к употреблению продукты, мясные деликатесы.

#### **Ящик выдвижной для овощей и фруктов с контролем уровня влажности**

Верхний выдвижной ящик в холодильной камере предназначен для хранения фруктов и овощей, благодаря возможности регулировки уровня влажности.

Чтобы установить низкую влажность в ящике, переместите регулятор на крышке ящика влево. Чтобы установить высокую влажность, переместите регулятор вправо.



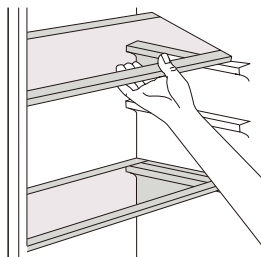
### Ящики выдвигаемые

Выдвигаемые ящики могут быть использованы для хранения большого количества продуктов.



### Полки

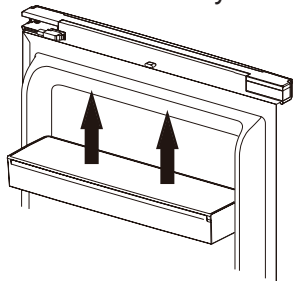
Полки в холодильной камере могут быть расположены по желанию пользователя на соответствующих направляющих на стенках холодильной камеры.



### Дверные полки

Полки на двери можно снять для чистки. Разборка производится следующим образом: аккуратно потяните полку в указанном на рисунке направлении, пока она не извлечется из пазов на двери.

После чистки установите полку обратно.



## Держатель для бутылок

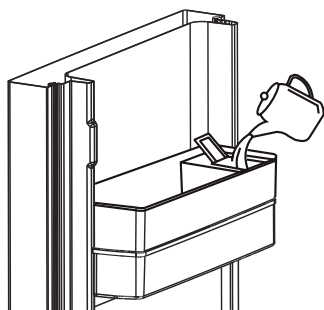
Держатель может использоваться для фиксации бутылок. Вы можете разместить его на направляющих на стенках холодильной камеры, предназначенных для размещения полок.

## Диспенсер для воды

Перед использованием диспенсера для воды воспользуйтесь рекомендациями, которые указаны в разделе «Чистка и уход».

Для пополнения резервуара диспенсера водой, откройте крышку, расположенную в дверной полке над резервуаром для воды. Наполните резервуар питьевой водой через соответствующее отверстие.

Наполняя питьевой водой резервуар для воды, следует учесть, что его объем составляет не более 2,0 л.



### ВНИМАНИЕ!

- не наливайте воду выше указанного уровня во избежание перелива;
- перед тем, как налить воду, убедитесь, что полка дверная средняя и резервуар для воды надежно зафиксированы в пазах на двери холодильника;
- не наполняйте резервуар молоком, соком, газированной водой, алкогольными напитками и другими жидкостями, кроме чистой питьевой воды – это может привести к поломке диспенсера;
- не наливайте горячую воду в резервуар для воды – только прохладную или комнатной температуры.

Чтобы налить воду в стакан, поднесите стакан или кружку подходящего размера к диспенсеру для воды и слегка надавите емкостью для воды на пуш-краник. Чтобы прекратить подачу воды, уберите емкость для воды из диспенсера – пуш-краник вернется в обратное положение.

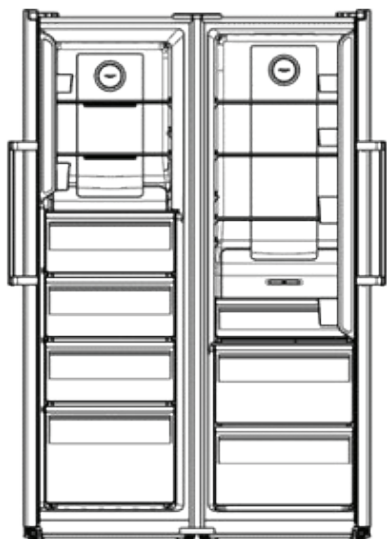


## Парное размещение с морозильником/холодильником

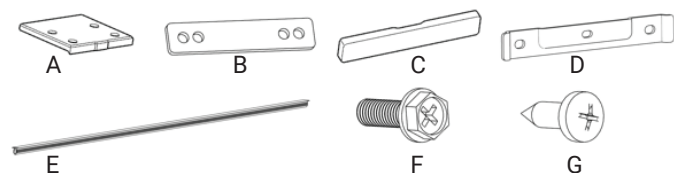
Вы можете установить Ваш холодильник вместе с другим холодильником или морозильником рядом, как показано на схеме.



Конструкция моделей HIBERG i-RF 40D W и i-FR 40 W, а также i-RF 40D S и i-FR 40 S предусматривает возможность комбинированного размещения по схеме, указанной ниже, при помощи специальных аксессуаров соответствующего Вашим приборам цвета (не поставляются в комплекте, для приобретения свяжитесь с продавцом).



### Аксессуары, необходимые для установки



- A. Планка декоративная верхняя (1 шт)
- B. Планка соединительная (3 шт)
- C. Планка декоративная нижняя (1 шт)
- D. Планка соединительная нижняя (1 шт)
- E. Полоска декоративная фронтальная (1 шт)
- F. Болты/винты фланцевые (8 шт)
- G. Винты нарезные (4 шт)

Убедитесь, что двери и ручки приборов установлены согласно Вашей потребности. Воспользуйтесь правилами перевешивания дверей, указанными в разделе «УСТАНОВКА ХОЛОДИЛЬНИКА».

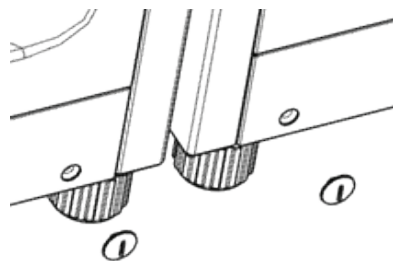
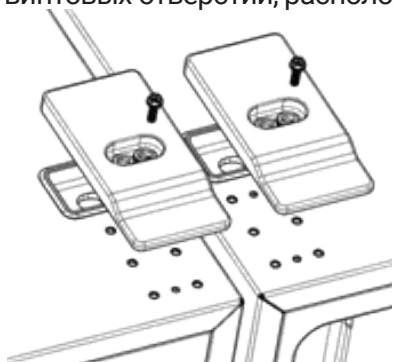
**ВНИМАНИЕ! Перед началом установки отключите приборы от сети питания во избежание поражения электрическим током.**

Проверьте наличие достаточного места для комбинированного размещения приборов и открытия дверей на угол не менее 90°. Оставьте между приборами примерно 10 мм свободного пространства.

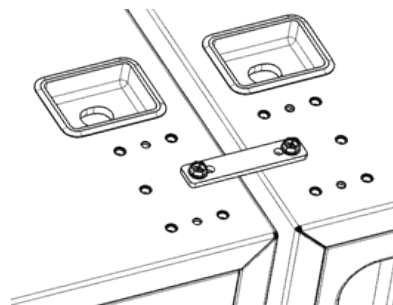
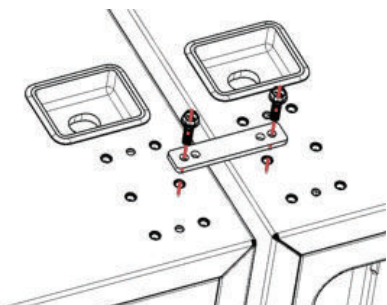
Разместите прибор, дверь которого открывается налево, слева, а прибор, дверь которого открывается направо, – справа.

### Установка

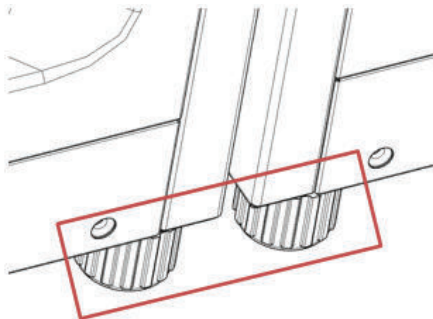
1. Открутив болты, снимите верхние декоративные крышки, расположенные на верхней части приборов. Снимите заглушки винтовых отверстий, расположенные над регулируемыми ножками.



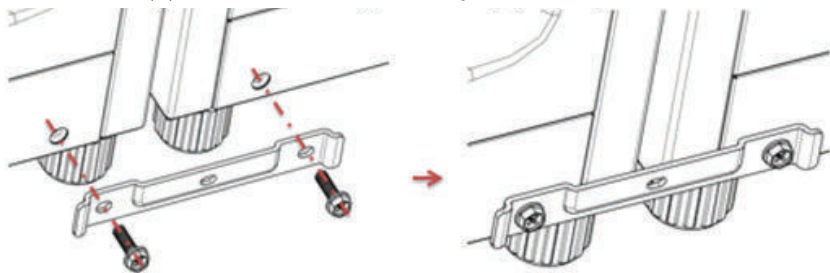
2. Расположите планку соединительную (B) на верхней части приборов и зафиксируйте ее двумя болтами/винтами фланцевыми (F), как показано на рисунке.



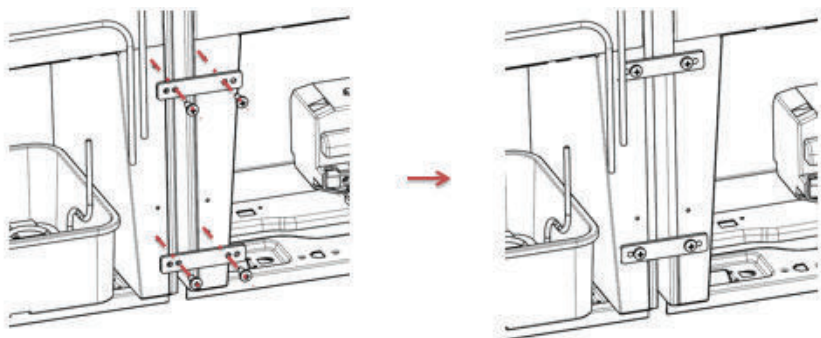
3. Убедитесь, что приборы установлены на одном уровне. При необходимости Вы можете подкрутить регулируемые ножки по часовой или против часовой стрелки, как указано в разделе «УСТАНОВКА ХОЛОДИЛЬНИКА».



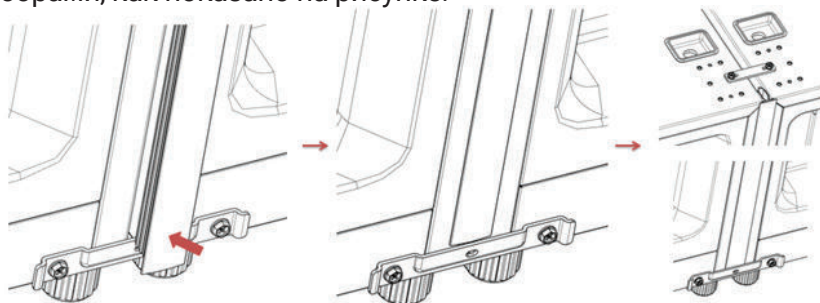
4. Расположите планку соединительную нижнюю (D) в передней нижней части приборов и зафиксируйте ее двумя болтами/винтами фланцевыми (F), как показано на рисунке.



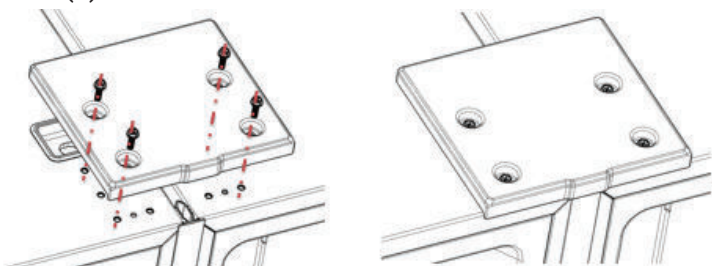
5. Расположите планки соединительные (B) на задней нижней части приборов и зафиксируйте их четырьмя винтами нарезными (G), как показано на рисунке.



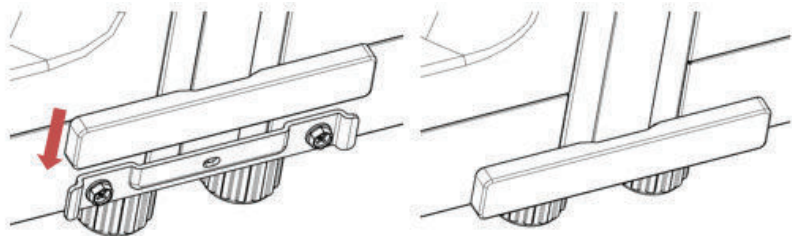
6. Вставьте полосу декоративную фронтальную (E) между приборами, как показано на рисунке.



7. Расположите планку декоративную верхнюю (A) на верхней части приборов и зафиксируйте ее четырьмя болтами/винтами фланцевыми (F).



8. Установите планку декоративную нижнюю (C) поверх планки соединительной нижней (D) в передней нижней части приборов.



**ВНИМАНИЕ!** Никогда не закрывайте дверь холодильника при выдвинутых ящиках и полках. Это может привести к повреждению как их самих, так и холодильника.

# ПОЛЕЗНЫЕ СОВЕТЫ И РЕКОМЕНДАЦИИ

## **Энергосбережение**

Для экономии электроэнергии советуем Вам следовать следующим рекомендациям:

Не держите двери холодильника подолгу открытыми.

Не размещайте холодильник вблизи источников тепла (прямые солнечные лучи, плиты, радиаторы и т.д.).

Не устанавливайте температуру ниже (холоднее), чем Вам на самом деле необходимо.

Не размещайте в холодильнике недавно приготовленные (теплые) продукты питания.

Устанавливайте холодильник в хорошо вентилируемых помещениях.

Вы можете извлечь некоторые ящики и полки, чтобы обеспечить больший объем хранения продуктов и снизить потребление энергии.

## **Хранение продуктов**

Не превышайте срок хранения, указанный производителем продуктов.

Размещайте продукты внутри холодильника таким образом, чтобы не нарушать циркуляцию воздуха.

Упаковывайте продукты, имеющие сильный запах.

Не ставьте в холодильник горячие продукты, так как температура внутри холодильника резко повышается, - это приводит к более интенсивной работе компрессора, и как следствие, повышению энергопотребления.

Рекомендованное время хранения продуктов при соблюдении рекомендуемых производителем настроек температуры составляет не более 3 дней для холодильной камеры. Под воздействием иных факторов рекомендованное время хранения продуктов может сократиться.

Фрукты и овощи тщательно вымойте и поместите в выдвижной ящик.

Молоко в бутылках должно быть закрыто крышкой и храниться на дверных полках.

Не рекомендуется хранить в холодильнике бананы, лук, картофель, чеснок.

## ЧИСТКА И УХОД

Рекомендуется производить чистку холодильника не менее 1 раза в 2 месяца, следуя рекомендациям, указанным в данном разделе.

**ВНИМАНИЕ!** Во избежание поражения электрическим током отключите холодильник от сети перед началом и во время чистки!

**ВНИМАНИЕ!** Не используйте пароочиститель для чистки холодильника.

**ВНИМАНИЕ!** Перед повторным включением убедитесь, что прибор сухой.

### Внешняя очистка

Протирайте цифровой дисплей и панель управления чистой мягкой тканью.

Нанесите воду на ткань (тряпку), а не на поверхность холодильника. Это обеспечит равномерное распределение влаги по поверхности.

Нанесите на двери, ручки и корпус холодильника мягкое моющее средство в небольшом количестве, а затем насухо вытрите мягкой тканью.

**ВНИМАНИЕ!** Не используйте острые предметы в процессе чистки, чтобы не поцарапать поверхность холодильника. При необходимости используйте пластиковый скребок.

**ВНИМАНИЕ!** Не используйте растворители, автомобильные моющие средства, отбеливатели, эфирные масла, абразивные чистящие средства или органические растворители, такие как бензол для очистки холодильника. Они могут повредить поверхность холодильника и/или привести к пожару.

### Внутренняя очистка

Протрите холодильник изнутри слабым раствором бикарбоната соды, а затем смойте теплой водой, используя выжатую губку или тряпку. Протрите насухо все перед помещением полок, ящиков и корзин на место. Тщательно протрите все поверхности и съемные части.

### Чистка дверных уплотнителей

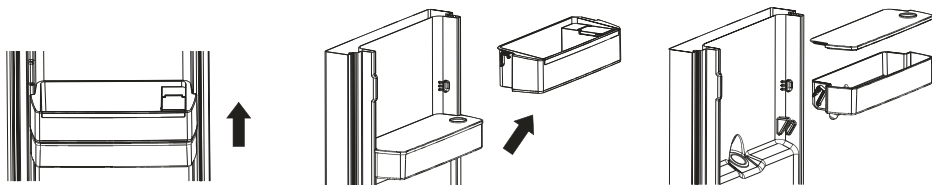
Регулярно производите чистку дверных уплотнителей. Липкие продукты питания и напитки, касаясь уплотнителя, могут затем вызывать прилипание уплотнителя к дверной рамке холодильника и повреждать уплотнитель при открывании двери. Протирайте уплотнитель мягким моющим средством и теплой водой, затем насухо вытирайте.

**ВНИМАНИЕ!** Только после того, как дверные уплотнители полностью высушены, Вы можете включить холодильник в сеть.

## Чистка диспенсера для воды

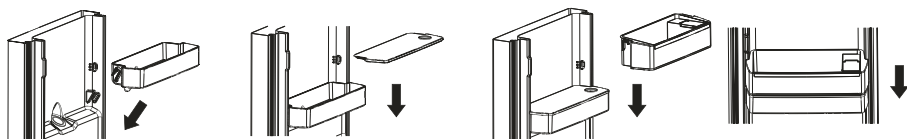
Перед использованием диспенсера для воды очистьте резервуар для воды, расположенный на двери внутри холодильника, следующим способом:

1. Извлеките дверную полку среднюю, расположенную над резервуаром для воды, аккуратно потянув ее вверх. Затем извлеките резервуар для воды вместе с крышкой из пазов на двери. Отсоедините крышку, тщательно промойте резервуар, крышку и дверную полку.

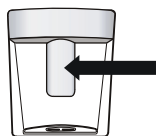


2. Дайте вышеуказанным частям высохнуть перед установкой обратно в холодильник.

3. После очистки установите обратно резервуар для воды, крышку и дверную полку, как показано на рисунках.



4. Регулярно вытирайте приемную емкость и пуш-краник сухим полотенцем.



## ХРАНЕНИЕ

При выключении холодильника на продолжительный срок, необходимо выполнить следующие действия:

- извлеките все продукты;
- отключите прибор от сети;
- тщательно протрите холодильник изнутри;
- убедитесь, что двери зафиксированы в полуоткрытом состоянии, чтобы не препятствовать циркуляции воздуха.

## **ПРАВИЛА ТРАНСПОРТИРОВКИ**

Транспортируйте холодильник в оригинальной упаковке в вертикальном рабочем положении любым видом крытого транспорта. Надежно закрепляйте изделие во избежание возможного падения или перемещения внутри транспортного средства.

При погрузочно-разгрузочных работах не наклоняйте холодильник на угол свыше 45° во избежание повреждения компрессора или всей системы.

Не подвергайте холодильник ударному воздействию.

## **ПЕРЕД ОБРАЩЕНИЕМ В СЕРВИСНЫЙ ЦЕНТР**

Пожалуйста, в случае возникновения неисправностей ознакомьтесь с информацией, приведенной в разделе «Устранение неисправностей».

Возможно, содержащиеся в ней советы помогут решить проблемы, которые могут возникнуть в работе холодильника.

При обнаружении неисправностей в процессе эксплуатации необходимо обратиться в сервисную мастерскую по ремонту холодильной техники.

В течение гарантийного срока неисправности устраняются авторизованным сервисным центром. В случаях вмешательства других сервисных организаций действие гарантии прекращается.

При необходимости проведения ремонтных работ отключите изделие от сети, переложите содержимое в другое место и наберите номер единой справочной службы

**8-800-350-50-19 (звонок по России бесплатный),**

либо свяжитесь с продавцом. Будьте готовы предоставить необходимую информацию по приобретенному Вами холодильнику, а именно характер неисправности, номер модели, серийный номер и дату покупки.

## УСТРАНЕНИЕ НЕИСПРАВНОСТЕЙ

Если у Вас возникли проблемы с Вашим холодильником или Вы обеспокоены тем, что холодильник работает неправильно, Вы можете выполнить несколько простых операций, прежде чем обращаться в сервисный центр. Перед поиском неисправностей отключите прибор от сети питания.

**ВНИМАНИЕ! Не пытайтесь самостоятельно ремонтировать холодильник. Если Вы не смогли устранить проблему, выполнив нижеуказанные действия, обратитесь к квалифицированному электрику, сервисному менеджеру или в магазин, где был приобретен холодильник.**

Проблема	Возможные причины и варианты решений
Устройство не работает правильно	Убедитесь в том, что кабель питания подключен к розетке должным образом.
	Вызовите квалифицированного специалиста для проверки исправности розетки.
	Проверьте предохранитель и замените его, если это необходимо.
	Температура окружающей среды слишком низкая. Попробуйте установить температуру ниже (холоднее).
	Если холодильник не работает в процессе автоматической разморозки, или же в течение короткого времени после того, как холодильник включен для защиты компрессора, – это нормально.
Неприятные запахи из холодильника	Возможно, необходимо произвести чистку.
	Запахи могут исходить от продуктов, контейнеров, упаковок и т.д.
Шумы из холодильника	Следующие шумы являются нормой: <ul style="list-style-type: none"><li>• шум работы компрессора</li><li>• шум циркуляции воздуха во время работы вентилятора</li><li>• булькающий звук похож на кипение воды</li><li>• потрескивание во время автоматического размораживания</li><li>• щелчки перед стартом работы компрессора</li></ul> Некоторые посторонние шумы могут быть устранены посредством регулирования высоты ножек, отодвиганием холодильника от стены или других объектов.
Мотор работает безостановочно	В следующих случаях шум работающего мотора является нормой: <ul style="list-style-type: none"><li>• температура установлена ниже необходимой</li><li>• большой объем теплых продуктов был недавно помещен в холодильник</li><li>• температура окружающей среды очень высока</li><li>• двери открыты продолжительное время, либо часто открываются</li><li>• первое включение холодильника либо включение после длительного перерыва</li></ul>

<b>Проблема</b>	<b>Возможные причины и варианты решений</b>
Температура внутри слишком высока	Понижьте температуру согласно рекомендациям в разделе «Панель управления». Возможно, Вы оставили двери открытыми надолго, слишком часто открывали двери, что-то мешает дверям закрыться, холодильник установлен без соблюдения необходимой дистанции от стен, электроприборов и т.д.
Температура внутри слишком низкая	Повысьте температуру согласно рекомендациям в разделе «Панель управления». Выключите режим «Суперохлаждение»
Двери с трудом закрываются	Проверьте угол наклона холодильника. Фронтальная часть холодильника должна быть не более 10-15 мм выше задней, чтобы дверь возвращалась в закрытое положение.
Лампа освещения не работает	Внутреннее освещение – светодиодное. Для замены лампы обратитесь к квалифицированному специалисту.
Вода капает на пол	Сливной поддон не выровнен либо что-то мешает сливу воды по трубке в поддон.

## УТИЛИЗАЦИЯ ХОЛОДИЛЬНИКА



Утилизация холодильного прибора производится в соответствии с нормами и правилами, принятыми местной администрацией.

Основные этапы утилизации:

- отсоедините от сети вилку и перережьте сетевой шнур;
- корпус, глухие двери, боковые части оборудования

подлежат захоронению на полигонах бытовых и промышленных отходов по правилам и требованиям, установленным местной администрацией;

- сжигание теплоизоляции корпуса, боковых частей категорически запрещается ввиду образования при горении токсических веществ;

- компрессор, пускозащитное реле, проводка, теплообменники, алюминиевый профиль дверей, вентиляторы могут утилизироваться как лом черных и цветных металлов на предприятиях по переработке металла;

- элементы стеклянной структуры утилизируются на специализированном предприятии по утилизации стекла;

- лампы освещения утилизируются на специализированном предприятии по утилизации люминесцентных ламп.

Правильная утилизация холодильного прибора после окончания срока службы (эксплуатации), поможет предотвратить потенциально вредное воздействие на окружающую среду и здоровье человека.

Этот прибор содержит компоненты из горючего материала и не может быть утилизирован с обычным бытовым мусором (отходами). Для получения более подробных сведений об утилизации старого оборудования обратитесь в администрацию города или службу, занимающуюся утилизацией.

# УСЛОВИЯ ГАРАНТИЙНЫХ ОБЯЗАТЕЛЬСТВ

## УВАЖАЕМЫЙ ПОКУПАТЕЛЬ!

Настоящий документ не ограничивает определённые законом права потребителей, но дополняет и уточняет оговорённые законом обязательства, предполагающие наличие соглашения сторон либо договора.

Внимательно ознакомьтесь с гарантийным талоном и проследите, чтобы он был правильно заполнен и имел штамп Продавца. При отсутствии штампа Продавца и даты продажи (либо кассового чека с датой продажи) гарантийный срок изделия исчисляется с даты его производства.

Запрещается вносить в гарантийный талон любые изменения, а также стирать или переписывать какие-либо указанные в нём данные.

Тщательно проверьте внешний вид изделия и его комплектность. Все претензии по внешнему виду и комплектности предъявляйте Продавцу при покупке техники.

## ГАРАНТИЙНЫЙ РЕМОНТ НЕ ОСУЩЕСТВЛЯЕТСЯ В СЛЕДУЮЩИХ СЛУЧАЯХ:

- если изделие использовалось в целях, не соответствующих прямому назначению;
- если неисправность стала следствием небрежной эксплуатации, неправильной транспортировки или условий хранения, вследствие чего изделие имеет механические повреждения;
- если выход из строя произошёл в результате естественного износа комплектующих;
- если имеются повреждения, причиной которых стало попадание внутрь изделия посторонних предметов, жидкости и пр.;
- если обнаружены доказательства самостоятельного вскрытия изделия или его ремонта вне гарантийного сервисного центра;
- при неисправностях, возникших из-за перегрузки, повлекшей за собой деформацию или выход из строя внутренних механизмов, а также вследствие скачков или несоответствия напряжения электросети;
- если произошёл естественный износ внешнего покрытия, пластиковых и металлических деталей и других материалов, не участвующих в непосредственной механической работе изделия.

## СТОИМОСТЬ РЕМОНТА ОПЛАЧИВАЕТСЯ ПОКУПАТЕЛЕМ, ЕСЛИ:

- гарантийный период закончился;
- гарантия не распространяется на данный вид неисправности;
- для определения вида поломки потребовалась экспертиза, в результате которой доказано, что гарантия не распространяется на данный вид неисправности.

## СЕРВИСНЫЕ ЦЕНТРЫ HIBERG

ЕСЛИ У ВАС ВОЗНИКЛИ ВОПРОСЫ ПО ГАРАНТИЙНОМУ СЕРВИСНОМУ ОБСЛУЖИВАНИЮ ЛИБО ВЫ ХОТИТЕ ПРИОБРЕСТИ ЗАПЧАСТИ ИЛИ КОМПЛЕКТУЮЩИЕ К ПРОДУКЦИИ HIBERG, ОБРАЩАЙТЕСЬ В ЛЮБОЙ АВТОРИЗОВАННЫЙ СЕРВИСНЫЙ ЦЕНТР ИЛИ ПО ЕДИНОМУ ТЕЛЕФОНУ СЕРВИСНОЙ СЛУЖБЫ:

**8-800-350-50-19**  
(звонок по России бесплатный)

Получить консультацию по товару можно на официальном сайте:

[www.hiberg.ru](http://www.hiberg.ru)



Продукция сертифицирована и прошла все испытания в соответствии с требованиями законодательства РФ и ЕАЭС.



Срок службы – 7 лет с даты изготовления

Гарантийный срок на изделие – 2 года, гарантийный срок на инверторный компрессор – 5 лет.

Импортер: ООО «Диорит-Технис».

Адрес: 347800, Россия, Ростовская область, г. Каменск-Шахтинский, ул. Ворошилова, 152,

e-mail: [info@hiberg.ru](mailto:info@hiberg.ru)

Изготовлено в Китае

# ГАРАНТИЙНЫЙ ТАЛОН

Талон действителен при наличии всех штампов и отметок

Модель № \_\_\_\_\_

Дата приобретения: \_\_\_\_\_

Серийный номер: \_\_\_\_\_

ФИО и телефон покупателя: \_\_\_\_\_

Наименование и юридический адрес организации продавца: \_\_\_\_\_

Подпись продавца: \_\_\_\_\_

Печать продающей организации: \_\_\_\_\_

Данные отрывные купоны заполняются представителем сервисного центра, производящего ремонт изделия. После ремонта данный гарантийный талон (за исключением заполненного отрывного купона) должен быть возвращен Владельцу.

## Купон №1

Модель № \_\_\_\_\_

Серийный номер: \_\_\_\_\_

Дата поступления в ремонт: \_\_\_\_\_

Дата выдачи прибора: \_\_\_\_\_

Вид ремонта: \_\_\_\_\_

\_\_\_\_\_ М.П.

## Купон №2

Модель № \_\_\_\_\_

Серийный номер: \_\_\_\_\_

Дата поступления в ремонт: \_\_\_\_\_

Дата выдачи прибора: \_\_\_\_\_

Вид ремонта: \_\_\_\_\_

\_\_\_\_\_ М.П.

## Купон №3

Модель № \_\_\_\_\_

Серийный номер: \_\_\_\_\_

Дата поступления в ремонт: \_\_\_\_\_

Дата выдачи прибора: \_\_\_\_\_

Вид ремонта: \_\_\_\_\_

\_\_\_\_\_ М.П.

# HIBERG



● Холодильники



● Вытяжки



● Стиральные машины



● Морозильные камеры



● Варочные поверхности



● Посудомоечные машины



● Настольные духовки



● Духовые шкафы



● Телевизоры



● Мясорубки



[info@hiberg.ru](mailto:info@hiberg.ru)



● Аэрогрили

Присоединяйтесь к нам в социальных сетях:



Здесь Вы сможете подробно ознакомиться с ассортиментом бренда HIBERG, найти интересующую информацию о технике, посмотреть видеообзоры понравившихся товаров, принять участие в конкурсах и розыгрышах, а также быть в курсе последних акций и новинок!



**Не пропусти!  
QR-код для тебя**

[www.hiberg.ru](http://www.hiberg.ru)

**8-800-350-50-19**